

# COMUNE DI LETTOMANOPPELLO - PE



## PIANO DI EMERGENZA COMUNALE DEL COMUNE DI LETTOMANOPPELLO

Aggiornamento 20 agosto 2020

Responsabile per l'aggiornamento: *Geom. PAOLO BLASIOLI n.0858570755*

# Sommario

Premessa .....	3
1. Inquadramento territoriale .....	4
2. Rischi del territorio.....	9
3. Modello di Intervento .....	10
3.2 Il Presidio Territoriale .....	14
3.3 Le aree di emergenza .....	14
4. L'informazione e la comunicazione.....	14
A - Rischio Idrogeologico e Idraulico .....	16
B - Rischio Incendio Boschivo di Interfaccia .....	44
C - Rischio Sismico .....	71
D - Rischio Neve/Ghiaccio/ Valanghe.....	84
E- Rischio Black Out.....	94
5. Allegati .....	102

## Premessa

La Regione Abruzzo con le “Linee Guida per i Piani Comunali ed intercomunali di emergenza” approvate con D.G.R. n. 521 del 23 luglio 2018, che aggiorna ed integra le precedenti, approvate con D.G.R. n. 19/2015, ha voluto fornire indicazioni utili per la predisposizione da parte dei Comuni di Piani Comunali ed Intercomunali di Protezione Civile. La definizione di procedure standardizzate per i tutti i Comuni si rende necessaria al fine di consentire l’attivazione dei sistemi comunali di protezione civile, con il coordinamento e l’ottimizzazione di tutte le risorse presenti sul territorio, potendo così operare con la massima sinergia in caso di emergenza. Le indicazioni riportate risultano allineate con gli indirizzi operativi definiti a livello nazionale dal Dipartimento della Protezione Civile per tutte le Regioni italiane.

Il Piano di emergenza, sia di livello comunale che Intercomunale, rappresenta l’insieme delle procedure d’intervento da attuare al verificarsi di un evento emergenziale, garantendo il coordinamento delle strutture chiamate a gestire l’emergenza. Il Piano di Emergenza definisce le principali azioni da svolgere ed i soggetti da coinvolgere al verificarsi di un evento emergenziale, e riporta il flusso delle informazioni che deve essere garantito tra i soggetti istituzionali (in particolare Sindaco, Prefetto, Presidenti di Provincia e Regione) e tra il Comune e i soggetti operanti sul territorio che concorrono alla gestione dell’emergenza, nonché le azioni per garantire la tempestiva comunicazione/informazione della popolazione.

In particolare, per le tipologie di rischio di tipo prevedibile vengono definite le procedure con l’attivazione di fasi (individuate come azioni minime da intraprendere) in rapporto al livello di allerta raggiunto (il livello di allerta a sua volta viene definito sulla base dell’osservazione dei fenomeni meteo ed idrogeologici previsti o in atto nel caso, ad esempio, del rischio idraulico, idrogeologico, incendi, neve/valanghe/ghiaccio); nel caso di eventi di tipo sismico ed altri rischi di non prevedibili, si avrà una sola fase, quella d’emergenza.

Pertanto, per ogni fase, vengono delineate le prime azioni da mettere in atto da parte del Sindaco, Responsabile del C.O.C., nonché dei responsabili delle Funzioni di Supporto, al fine di garantire una pronta risposta d’intervento. **Tuttavia tali azioni non potranno essere considerate né sufficienti né esaustive, ma solamente indicative, in quanto, a seconda della particolarità dell’evento, della sua estensione spazio-temporale, degli effetti al suolo determinati, potrebbero essere necessari interventi di tipo diverso.**

Il Piano comunale di Emergenza distingue le attività in:

- Attività in ordinario;
- Attività in emergenza.

Per quanto riguarda le attività in ordinario, in primo luogo si fa riferimento alla redazione, aggiornamento e nella verifica del Piano stesso. Tali attività sono finalizzate alla conoscenza delle risorse disponibili a livello comunale da utilizzare in caso di emergenza, assicurando azioni integrate di intervento, nonché all’organizzazione a livello comunale della comunicazione sui rischi del territorio e sui comportamenti da seguire, in caso di emergenza, da parte della popolazione coinvolta.

Le attività in emergenza sono, invece, definite nel modello di intervento.

## **1. Inquadramento territoriale**

### **IL TERRITORIO COMUNALE DI LETTOMANOPPELLO**

Il nome deriva dalla dicitura con cui era menzionato il luogo e vale a dire: "Terra Lecti Prope Manopellum". Il suo aspetto fortemente allungato è la tipica caratteristica delle invasioni longobarde, motivato dalla transumanza verticale dai monti ai piani sottostanti. Indizio del consolidarsi dei popolamenti longobardi sulle prime propaggini della Majella, tra cui anche Lettomanoppello, può essere anche la presenza di luoghi di culto dedicati a Sant'Angelo, particolarmente venerato dal popolo germanico, presso la Grotta Sant'Angelo. Il paese d'origine medievale, sorto nei tenimenti di San Clemente a Casauria come Castello. Nel 1279 fu feudo di Abaminte di Letto. Nel 1338 fu feudo della famiglia Orsini, conti di Manoppello. Nel 1405 gli Orsini perdevano Lettomanoppello ed altri paesi limitrofi. Nel 1669 ne possedevano la Portolonia Pietro Santo Profenda. La terra è segnata feudo di Giovanbattista Domini Profeta Valignano, in parte di Matteo e Giulio Cesare Valignani.

I "campi terrazzati", i "Tholos" in pietra a secco, i luoghi di culto rupestri sono le testimonianze delle antiche origini di questo paese. Il paese di Lettomanoppello è noto come il "Paese degli scalpellini", tra il 1800 e 1900 fu definito dai paesi limitrofi "Piccola Carrara". L'importanza di questa località è legata strettamente alla lavorazione della pietra bianca e nera della Majella, destinata all'edilizia decorativa e all'arredamento, che in questi luoghi si presenta come elemento costruttivo molto usato e quindi fortemente caratterizzante. Buona parte del paese era impegnato alle miniere d'asfalto, situate come le cave di pietra, nel proprio territorio. Le donne erano impegnate, come riferiscono le nonne, a trasportare sul capo canestre di pietra semilavorate dalla montagna ai diversi laboratori del paese. Nel 1933, per incentivare quest'attività fu costruita, con l'aiuto del governo, una strada, affinché fosse facilitato il trasporto dei blocchi di pietra. In questo periodo fiorente, gli scalpellini, lavoravano nei diversi paesi dell'Abruzzo, costruendo e restaurando palazzi, monumenti e Chiese. Dopo la seconda guerra mondiale a causa dell'interruzione di tutte le costruzioni e dei restauri, pochi artigiani continuarono a lavorare la pietra; la crisi economica interessò tutta l'Italia e molti lavoratori, tra i quali molti lettesi che furono costretti ad emigrare in Belgio dove trovarono lavoro nelle miniere. Nel 1956, a Marcinelle (Belgio) in un tragico incidente nelle miniere, trovarono la morte 39 operai italiani provenienti da Manoppello e Lettomanoppello. In seguito, ridotti a pochi elementi, gli artigiani scalpellini, riuscirono a mantenere viva la tradizione di questo mestiere e a tramandare i segreti fino ad oggi. Negli ultimi anni con la ripresa delle attività legate al recupero edilizio, ai restauri di centri storici e ai lavori di decorazione artistica, gli scalpellini che operano ancora, si trovano spesso impossibilitati ad esaurire tutte le richieste. Lungo la strada che va verso Passolanciano s'intravedono sparsi nel territorio i vari luoghi d'escavazione sono delle piccole cave, per la maggioranza chiuse e abbandonate. L'unica grande cava aperta è situata alla Pirella.

Località e Frazioni di Lettomanoppello:

- Centro Storico;
- Contrada Pietrara;
- Coste;
- Collerotondo;
- Località Chiuse;
- Località Fonte Marte;
- Località Lavino.

Di seguito viene riportata la tabella con tutte le informazioni utili relativi sia alla descrizione dell'assetto insediativo e demografico e sia la descrizione del patrimonio edilizio ed infrastrutturale.

INQUADRAMENTO GENERALE	
COMUNE	LETTOMANOPPELLO
PROVINCIA	PESCARA
REGIONE	ABRUZZO
ESTENSIONE TERRITORIALE	15,06 kmq
COMUNI CONFINANTI	Abbateggio tel. 085/8574223 fax 085/8574043 Roccamorice tel 347/2552156 fax 085/8542358 Manoppello tel. 085/8590003 fax 085/8590895 Serramonacesca tel. 085/859416 fax 085/859761 Scafa tel. 085/8541218 Fax 085/8543155 Turrivalignani tel. 085/8541277 fax 085/8542148
INDIRIZZO SEDE MUNICIPALE	Piazza Umberto I°
N. TELEFONO	085.8570755
N. FAX	085.8570134
INDIRIZZO SITO INTERNET	<a href="http://www.comune.lettomanoppello.pe.it">www.comune.lettomanoppello.pe.it</a>

<b>POPOLAZIONE</b>	
Totale residenti	2.982
Nuclei familiari	1.060
Stima della popolazione variabile stagionalmente	400
Popolazione aggiuntiva non residente	200
<b>ALTIMETRIA</b>	
Da quota 0 a 200 m s.l.m.	3 kmq
Da quota 201 a 400 m s.l.m.	6 kmq
Da quota 401 a 700 m s.l.m.	1,5 kmq
Oltre quota 701 m s.l.m.	1,5 kmq
<b>IDROGRAFIA</b>	
Nome corso d'acqua	Fiume Lavino
Quota media del bacino	200-500 s.l.m.

## **INDIVIDUAZIONE DELLE VIE DI COMUNICAZIONE E DEGLI EDIFICI STRATEGICI E DI INTERESSE PUBBLICO**

<b>Ospedali</b>	
<b>Presidio Ospedaliero Chieti</b>	
Ospedale Chieti	Distanza: Km 20 circa Tel. 0871. 3571
<b>Presidio Ospedaliero Popoli</b>	
Ospedale Popoli	Distanza: Km 18 circa Tel. 085. 98981
<b>Presidio Ospedaliero Pescara</b>	
Ospedale di Pescara	Distanza: Km 30 circa Tel. 085 4251

<b>Istituti scolastici</b>	
Scuola elementare statale	Via G.Marconi tel. 085/8570108
Scuola media statale	Via G.Marconi tel. 085/8570881
Scuola materna statale	Via G.Marconi tel. 085/8570108
Asilo Nido Comunale	Via G. Marconi
<b>Luoghi di culto</b>	
Chiesa parrocchia "S.Nicola"	P.zza Martorella tel. 349 2202512
Chiesa B.V. Assunta	Via Circonvallazione tel. 349 2202512
Chiesa Iconicella	S.P. Scafa-Passolanciano – Via Coste
<b>Luoghi di aggregazione di massa</b>	
Palestra comunale	Via Colleterondo
Campo Sportivo Comunale	Via Colleterondo
Teatro Comunale	P.zza Marcinelle
<b>Strutture turistiche</b>	
<b>B &amp; B</b>	
La casa di Vittorio	Piazza Umberto I, tel. 3383808793
Mary's Dream	Via Circonvallazione 3355691281
Il Portico degli Amori	Via Vico degli Amori 3272478939
Le Praje	Zona Praje 3478389134
La Casa di Principe	Via Vico degli Amori 3336564094

Juliet's House	Via Circonvallazione 3382531448
Villa Nicolai	Via Paduli 3939756041
Casa "La Letrica"	Via Canavine 3333258203
<b>Aziende agrituristiche</b>	
Azienda Agricola e ristorante "La Pietra Carrata"	Via Colle
<b>Sedi istituzionali</b>	
Municipio	P.zza Umberto I° Tel. 085.8570755- Fax 085.8570134
Carabinieri	Via Morrone, 0858570131
Forestale	Via Spaventa, 085.8570279
Distaccamento Volontari Vigili del Fuoco	Largo Assunta 0858570632
<b>Sanità</b>	
ASL di Scafa	Via Baiocco, 8 Tel. 085.9898811
Utap – Nucleo di cure primarie della Val Pescara Guardia Medica- Manoppello	Via Castellari, Tel. 085.9898810
Farmacia De Luca	085.8570137
<b>Medici di base</b>	
Dott. Marco Donatelli	088.8570920
Dott. Gianfranco di Valerio	085.8570038
Dott. Miraldo di Biase	085.8570928
Dott.ssa Di Pietrantonio Luciana	338.2851059
Dott.ssa Maria Di Biase	0858570427
<b>Associazioni volontariato</b>	
Protezione Civile Lettomanoppello	Tel. 085.8570632



Rete stradale primaria	
SP SCAFA – PASSOLANCIANO	Km 18
SP LETTOMANOPPELLO - MANOPPELLO	Km 3
SP LETTOMANOPPELLO - TURRIVALIGNANI	Km 3

## **2. Rischi del territorio**

Il territorio del Comune di LETTOMANOPPELLO risulta esposto alle seguenti tipologie di rischio:

- A. Rischio idraulico ed idrogeologico;
- B. Rischio incendi boschivi di interfaccia;
- C. Rischio sismico;
- D. Rischio neve /ghiaccio/Valanghe;
- E. Rischio Blackout;

Per ciascuna tipologia vengono delineate nelle relative sezioni (A, B, C,...) il sistema di allertamento (così come definito dalla D.G.R. n. 521 del 23.07.2018 “Sistema di Allertamento Regionale Multirischio”), gli scenari d’evento ed il modello di intervento dettagliato per le diverse fasi di allerta.

Per quanto riguarda il rischio neve/ghiaccio si fa riferimento al Piano Neve adottato dal Comune di Lettomanoppello e aggiunto al Piano di Emergenza come allegato.

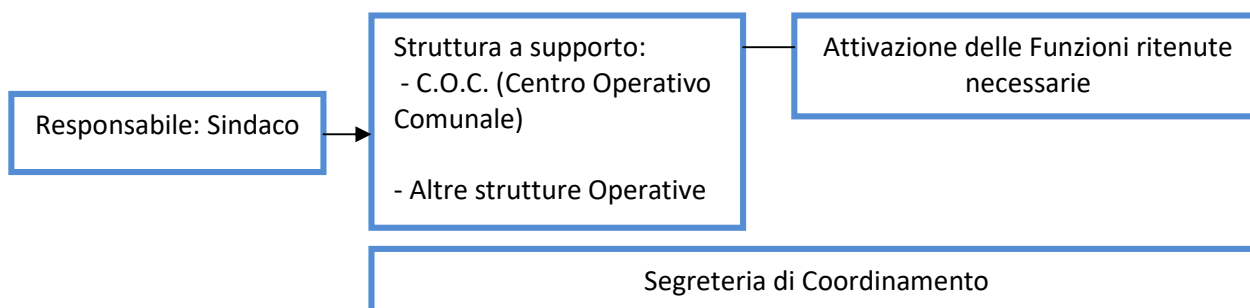
### 3. Modello di Intervento

Il modello di intervento descritto per ciascuna tipologia di rischio, riporta in forma tabellare le azioni minime da mettere in atto in caso di evento ed i soggetti da coinvolgere.

Gli elementi riportati nella parte di inquadramento territoriale costituiscono la base di partenza propedeutica alla definizione del modello di intervento.

In particolare, al fine di garantire il necessario coordinamento operativo, il modello d'intervento definisce – nel rispetto delle vigenti normative statali e regionali nonché sulla base di accordi o intese specifiche – ruoli e responsabilità dei vari soggetti coinvolti, con il relativo flusso delle comunicazioni, individuando nel contempo i luoghi del coordinamento operativo.

In via esemplificativa, il Piano di Emergenza per il COMUNE DI LETTOMANOPPELLO prevede un modello di intervento così definito:



Il Sindaco in qualità di Autorità di Protezione Civile per il suo Comune, attiva, a seconda della fase di allerta, il Centro Operativo Comunale (C.O.C.), ossia il centro di coordinamento che lo supporterà nella gestione dell'emergenza per assicurare una direzione unitaria e coordinata dei servizi di soccorso ed assistenza alla popolazione, grazie alle Funzioni di Supporto.

Il modello d'intervento deve essere quanto più flessibile e sostenibile: il numero delle Funzioni di supporto che vengono attivate in emergenza viene valutato dal Sindaco sulla base del contesto operativo nonché sulla capacità del Comune, di sostenerne l'operatività per il periodo emergenziale. Le funzioni di supporto, infatti, per particolari situazioni emergenziali ovvero qualora la ridotta disponibilità di risorse umane lo richieda, possono essere accorpate.

In linea generale, le Funzioni previste nell'assetto completo e funzionali alle attività di gestione dell'emergenza da parte del C.O.C. sono le seguenti, per le quali è riportata una sintetica descrizione degli obiettivi da perseguire in emergenza:

#### 1. Funzione tecnica e pianificazione

sviluppa scenari previsionali circa gli eventi attesi; mantiene i rapporti con le varie componenti scientifiche e tecniche di supporto in caso di evento calamitoso

#### 2. Funzione sanità, assistenza sociale e veterinaria

assicura il raccordo con le attività delle strutture del Servizio Sanitario Regionale, rappresentando le esigenze per gli interventi sanitari connessi all'evento: soccorso sanitario urgente, assistenza sanitaria, socio sanitaria, psicosociale, sanità pubblica e prevenzione, veterinaria.

### 3. *Funzione volontariato*

assicura il coordinamento delle risorse delle Organizzazioni di Volontariato, in raccordo con le singole Funzioni che ne prevedono l'impiego. Delinea ed aggiorna il quadro delle forze di volontariato in campo in termini di risorse umane (censimento delle risorse umane: impiego, accreditamento, attestazione), strumentali, logistiche e tecnologiche impiegate. Tale funzione dovrà inoltre garantire il rilascio delle attestazioni per i volontari effettivamente impiegati nelle diverse fasi emergenziali e post emergenziali, nonché provvedere all'inoltro all'ente regionale delle richieste necessarie a garantire i rimborsi per i benefici di legge (D.P.R. 194/2001). Inoltre, anche sulla base delle esigenze rappresentate dalle altre Funzioni di supporto, concorre alla definizione ed al soddisfacimento delle eventuali necessità di rafforzamento dello schieramento di uomini e mezzi del volontariato, verificandone la disponibilità e individuandone provenienza, caratteristiche, tempistica e modalità di impiego.

### 4. *Funzione materiali e mezzi*

coordina l'impiego delle risorse comunali impiegate sul territorio in caso di emergenza e mantiene un quadro costantemente aggiornato delle risorse disponibili e di quelle impiegate sul territorio attraverso il censimento dei materiali e mezzi comunque disponibili e normalmente appartenenti ad enti locali, privati e volontariato ecc.

### 5. *Funzione servizi essenziali*

svolge attività di raccordo tra gli Enti Gestori dei servizi a rete al fine di mantenere costantemente aggiornate le informazioni circa lo stato di efficienza degli stessi. A seguito di evento calamitoso che causi interruzione dei servizi, il responsabile di funzione si coordinerà con i servizi tecnici dei Gestori per sollecitare gli interventi di ripristino.

### 6. *Funzione censimento danni a persone e cose*

organizza il censimento dei danni causati ad edifici pubblici e privati, impianti industriali, servizi essenziali, opere di interesse culturale, infrastrutture pubbliche, attività produttive. Coordina l'impiego di squadre miste di tecnici per le verifiche speditive di agibilità degli edifici che dovranno essere effettuate in tempi ristretti anche per garantire il rientro della popolazione coinvolta nelle proprie abitazioni.

### 7. *Funzione strutture operative*

si occupa del coordinamento della polizia municipale con le componenti locali istituzionalmente preposte alla viabilità e ordine pubblico (Carabinieri e forze di Polizia) per il regolamento della viabilità locale, l'inibizione del traffico nelle aree a rischio e la gestione degli afflussi dei soccorsi.

### 8. *Funzione telecomunicazioni*

si occupa in ordinario dell'organizzazione di una rete di telecomunicazione affidabile su tutto il territorio comunale anche in caso di evento di notevole gravità, coordinando i diversi gestori di telefonia e i radioamatori presenti sul territorio interessato in caso di emergenza.

### 9. *Funzione assistenza alla popolazione e attività scolastica*

raccoglie le informazioni relative alla consistenza e dislocazione di quella parte di popolazione che necessita di assistenza (ricovero, pasti, trasporti, ecc.) e alle relative esigenze assistenziali di varia natura (logistiche, di beni di primo consumo, sociali e culturali, di supporto sanitario e psicologico, ecc.) raccordandosi con le altre Funzioni di supporto interessate (Logistica, Sanità, Volontariato, ecc.). In raccordo con la Funzione Logistica recepisce i dati della disponibilità di strutture da adibire a ricovero della popolazione colpita (strutture campali, caserme, strutture ricettive turistico-alberghiere, navi, treni, ecc.). Promuove forme di partecipazione dei cittadini e delle

amministrazioni territoriali nella gestione delle strutture assistenziali e delle iniziative finalizzate alla conservazione ed alla salvaguardia del tessuto sociale, culturale e relazionale pre-esistente. Sollecita la verifica strutturale degli edifici scolastici, e in caso di inagibilità, provvederà all'allestimento di sedi provvisorie per l'attività scolastica.

#### *10.funzione amministrativa*

Coordina le attività amministrative, contabili e finanziarie necessarie per la gestione dell'emergenza. Gestisce gli atti e i procedimenti amministrativi come Delibere e Determina, contratti e convenzioni ma anche il personale e il protocollo. Attiva il controllo e gestione della spesa, individuando la disponibilità finanziaria, impegni di spesa, ordinativi, consuntivi e rendicontazione di spesa.

Per i riferimenti dei Responsabili di Funzione si rimanda alla scheda COC-Struttura e Funzioni.

L'attività di raccordo tra le diverse Funzioni nonché con gli Enti sovraordinati (Prefettura, Regione, Provincia, altri Comuni) viene svolta da una Segreteria di Coordinamento DEL GRUPPO COMUNALE DI PROTEZIONE CIVILE che provvede anche all'attività amministrativa, contabile e di protocollo, nonché alla reportistica delle informazioni sulla situazione in atto da trasmettere in emergenza ai centri di coordinamento di livello provinciale e regionale.

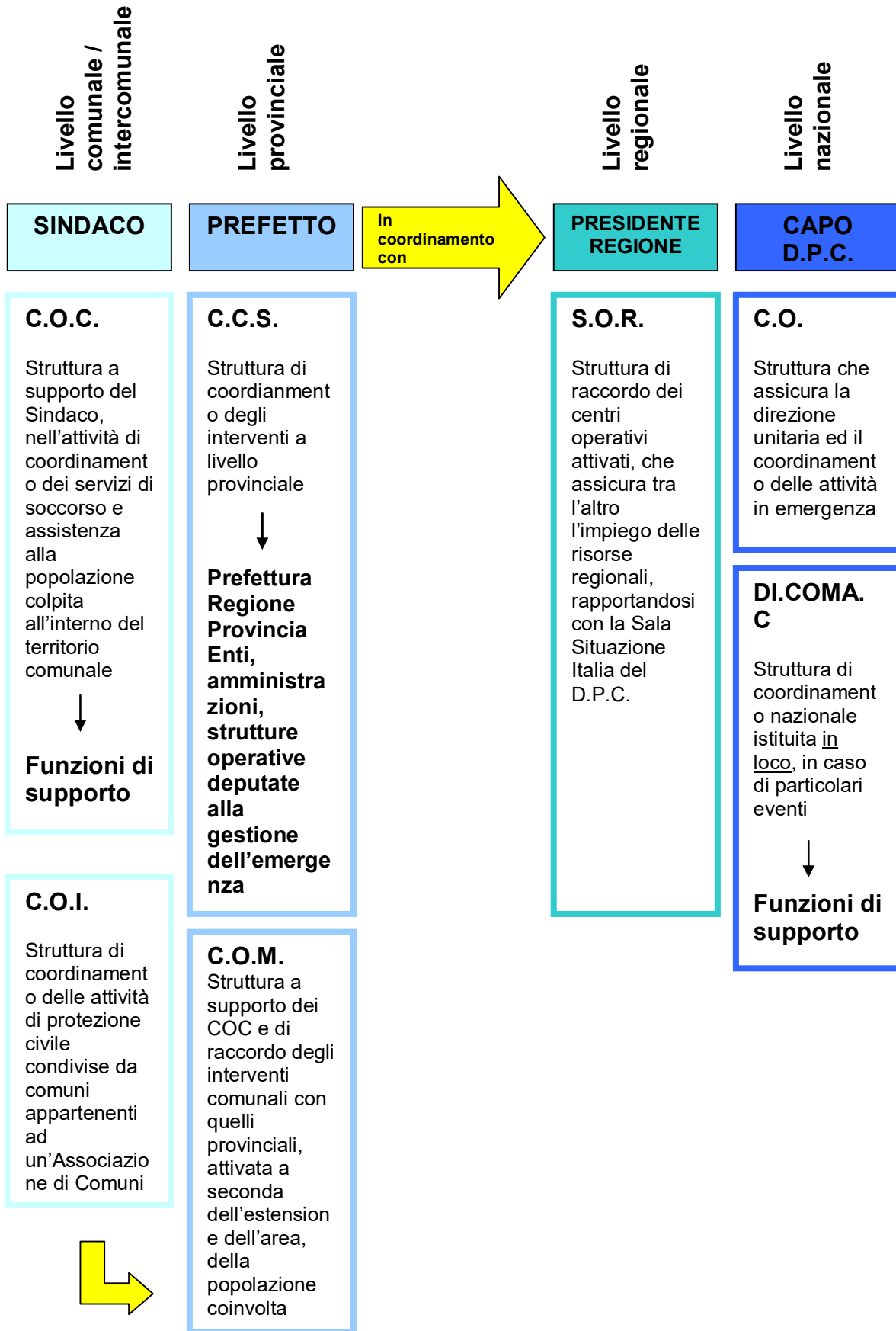
In tempo ordinario, il C.O.C. risulterà non attivo, ma i Responsabili delle Funzioni dovranno in ogni caso svolgere determinate attività, quali l'aggiornamento delle risorse presenti all'interno del territorio comunale impiegabili in emergenza, nonché eventuali ulteriori attività che garantiscano l'operatività del C.O.C. nella fase dell'emergenza.

In caso di emergenza, a seconda della sua estensione e dell'intensità, si può avere l'attivazione di più centri di coordinamento in funzione dei diversi livelli di responsabilità, al fine di garantire il coordinamento delle attività di soccorso, in relazione alla capacità di risposta del territorio interessato. I centri di coordinamento, pertanto, sono di livello:

- ✓ Comunale/Intercomunale (C.O.C.: centro operativo comunale / C.O.I.: centro Operativo Intercomunale);
- ✓ Provinciale (C.C.S.: centro coordinamento soccorsi / C.O.M.: centro operativo misto);
- ✓ Regionale (S.O.R.: sala operativa regionale);
- ✓ Nazionale (C.O.: comitato operativo della protezione civile / DI.COMA.C.: Direzione di Comando e Controllo).

Per supportare l'attività dei Centri Operativi Comunali e per raccordare gli interventi attuati a livello comunale con quelli provinciali, il Prefetto può attivare sia il Centro di Coordinamento Soccorsi (C.C.S.), sia i Centri Operativi Misti - C.O.M.. Qualora sia attivato soltanto il C.C.S., il C.O.C. si rapporterà direttamente con tale centro, rappresentando costantemente la situazione in atto sul territorio comunale, le eventuali criticità e le esigenze operative, in termini di ulteriori uomini (ad esempio, volontari, forze dell'ordine, vigili del fuoco, etc.) e mezzi (ad esempio, macchine movimento terra, motopompe, tende, etc.) necessari per la gestione dell'emergenza sul territorio comunale.

In caso di attivazione del C.O.M., sarà questo centro il punto di riferimento per i C.O.C. in quanto è la struttura che consente il raccordo tra il livello comunale e quello provinciale. Al fine di garantire il pieno coordinamento delle attività, il C.O.M. è organizzato per Funzioni di supporto, analoghe a quelle presenti a livello comunale, con le quali deve essere garantito un costante scambio delle informazioni, al fine di monitorare costantemente l'evolversi della situazione nonché rappresentare eventuali criticità ed esigenze operative.



### **3.2 Il Presidio Territoriale**

Il Piano prevede, inoltre, già prima dell'attivazione della fase emergenziale, un'attenta attività di ricognizione e monitoraggio del territorio attraverso i Presidi territoriali locali, individuati nel modello di intervento (l'indicazione dei punti da presidiare viene riportata all'interno della cartografia allegata al piano nonché indicata nella scheda relativa CR6).

Il Presidio territoriale è rappresentato da squadre del locale Gruppo di Protezione Civile, insieme, se necessario, dal tecnico comunale e dai Vigili Urbani, e viene attivato dal Sindaco o suo delegato con le finalità di sorveglianza delle aree più fragili del territorio o di quelle soggette a particolari rischi (frana, inondazione), a seguito del verificarsi di un evento particolarmente intenso che potrebbe determinare conseguenza gravi per il territorio esposto (il monitoraggio può anche riguardare il reticolo minore interno ai centri urbani, i sottopassi, ponti,...).

L'attività del Presidio è di reperimento delle informazioni di carattere osservativo anche non strumentale, nel tempo reale, al fine di supportare il Sindaco e i Responsabili delle Funzioni di supporto nelle proprie attività decisionali.

Per tale attività, il Comune di LETTOMANOPPELLO ha stipulato apposite convenzioni con le seguenti organizzazioni di volontariato operanti all'interno del territorio comunale:

GRUPPO COMUNALE VOLONTARI DI PROTEZIONE CIVILE DI LETTOMANOPPELLO – TEL 085.8570632

#### ***Le aree di emergenza***

All'interno della cartografia di piano è stata riportata l'individuazione delle aree di emergenza, seguendo i criteri riportati in ALLEGATO C della "Linee Guida per la Pianificazione Comunale ed Intercomunale di Emergenza" di cui alla D.G.R. n. 19 del 13/01/2015.

Inoltre, il Comune di Lettomanoppello è in attesa di recepire le Linee Guida per la Cartellonistica di emergenza di cui alla D.G.R. n. 811 del 21/11/2011 e pertanto le stesse aree saranno dotate di segnaletica di riconoscimento.

## **4. L'informazione e la comunicazione**

Al fine di garantire la massima efficacia del piano di emergenza, è necessario che esso sia conosciuto dettagliatamente dagli operatori di protezione civile che ricoprono un ruolo attivo all'interno del piano, nonché dalla popolazione: uno degli aspetti di primaria importanza dal punto di vista della prevenzione è rappresentato dall'informazione della popolazione.

Pertanto il Sindaco, autorità di Protezione Civile, in qualità di responsabile delle attività di informazione e comunicazione alla popolazione in emergenza e in ordinario, ha predisposto un piano di comunicazione, grazie al quale la popolazione è stata sensibilizzata sui rischi del territorio, su quali sono le aree a rischio e quelle di emergenza (in particolare di attesa, da raggiungere nell'immediato a seguito di un evento, in particolare di natura sismica), sui comportamenti da assumere in caso di emergenza (cosa fare prima, durante e dopo l'evento).

In particolare, nei periodi di normalità, il Piano prevede

- ✓ un'attenta attività di "addestramento" della popolazione, con l'indicazione dei comportamenti di autoprotezione ed istruendo la stessa sui sistemi di allarme che verranno utilizzati in caso di emergenza; distribuendo brochure informative sui rischi più importanti presenti nel territorio comunale;

- ✓ l'installazione di sistemi di allarme anche tradizionali (campane, rete telefonica, mezzi mobili muniti di altoparlanti);
- ✓ le scelte strategiche, ossia i modi di comunicare e strutturare i messaggi di allerta, nonché le azioni e gli strumenti da utilizzare: l'impiego, ad esempio, di segnaletica e cartellonistica informativa all'interno del territorio comunale, al fine di indirizzare la popolazione in luoghi sicuri in caso di emergenza, modalità di contatto diretta o mediata della popolazione
- ✓ l'organizzazione di esercitazioni e giornate informative, soprattutto rivolte ai ragazzi che frequentano le scuole elementari e le scuole medie inferiori.

L'obiettivo strategico principale della comunicazione in emergenza è un'informazione corretta e tempestiva sull'evoluzione del fenomeno previsto o in atto, sulle attività di soccorso e assistenza messe in campo per fronteggiare le criticità, sull'attivazione di componenti e strutture operative del Sistema di protezione civile, sui provvedimenti adottati e, più in generale, su tutti quei contenuti che possono essere utili al cittadino sia nell'imminenza di un evento, sia nelle fasi acute di una emergenza sia nelle successive attività per il superamento dell'emergenza stessa (norme di autotutela, attivazione di sportelli, numeri verdi, ecc.).

Il Sindaco ha inoltre individuato una serie di referenti interni ed esterni alla struttura comunale in grado di fornire un supporto nelle diverse attività ed iniziative di comunicazione.

Le attività di comunicazione sono state affidate al locale Gruppo di Protezione Civile che ha istituito un apposito servizio che ottimizza la comunicazione con tutti gli enti e la popolazione attraverso il Web con Internet, posta elettronica e messaggi vocali.

# A - RISCHIO IDROGEOLOGICO E IDRAULICO

## SISTEMA DI ALLERTAMENTO

Il Sistema Allertamento regionale per il rischio meteo, idrogeologico ed idraulico è strutturato in modo che, a seguito della Dichiarazione della Fase di attivazione da parte della Regione e del Livello di allerta diramato dal Centro Funzionale, il Sindaco, in qualità di Autorità Comunale di Protezione Civile, dichiara per il proprio territorio una Fase Operativa.

Pertanto, per ogni fase di allerta, il Sindaco e la sua struttura di supporto svolgono delle azioni che garantiscono una pronta risposta.

Il Centro Funzionale d'Abruzzo suggerisce il LIVELLO MINIMO di attivazione, sulla base delle procedure "*Sistema di Allertamento regionale Multirischio*", approvate con D.G.R. n. 521/2018.

Il Bollettino di Criticità regionale, emesso quotidianamente dal Centro Funzionale d'Abruzzo e pubblicato sul sito <http://allarmeteo.regione.abruzzo.it/home>, riporta una valutazione degli effetti al suolo, determinati dagli eventi meteo previsti, comunicando al contempo la Fase operativa attivata per la Struttura regionale.

Pertanto, sulla base del livello di allerta definito per la **zona Abruzzo C in cui ricade il Comune di Lettomanoppello**, il Sindaco, o suo delegato, dichiara la Fase operativa di attivazione della propria struttura, tenuto conto dello scenario previsto (descritto all'interno della Tabella degli scenari e legato alle tipologie di fenomeno previste), della capacità di riposta del proprio sistema locale, nonché delle criticità presenti all'interno del proprio territorio.

I livelli di allerta riportati all'interno del Bollettino regionale per ciascuna zona sono:

- ✓ NESSUNA ALLERTA
- ✓ ALLERTA GIALLA
- ✓ ALLERTA ARANCIONE
- ✓ ALLERTA ROSSA

In particolare, l'allerta gialla ed arancione potrebbero configurarsi per tre tipi di criticità:

- Idraulica,
- Idrogeologica;
- Idrogeologica per temporali.

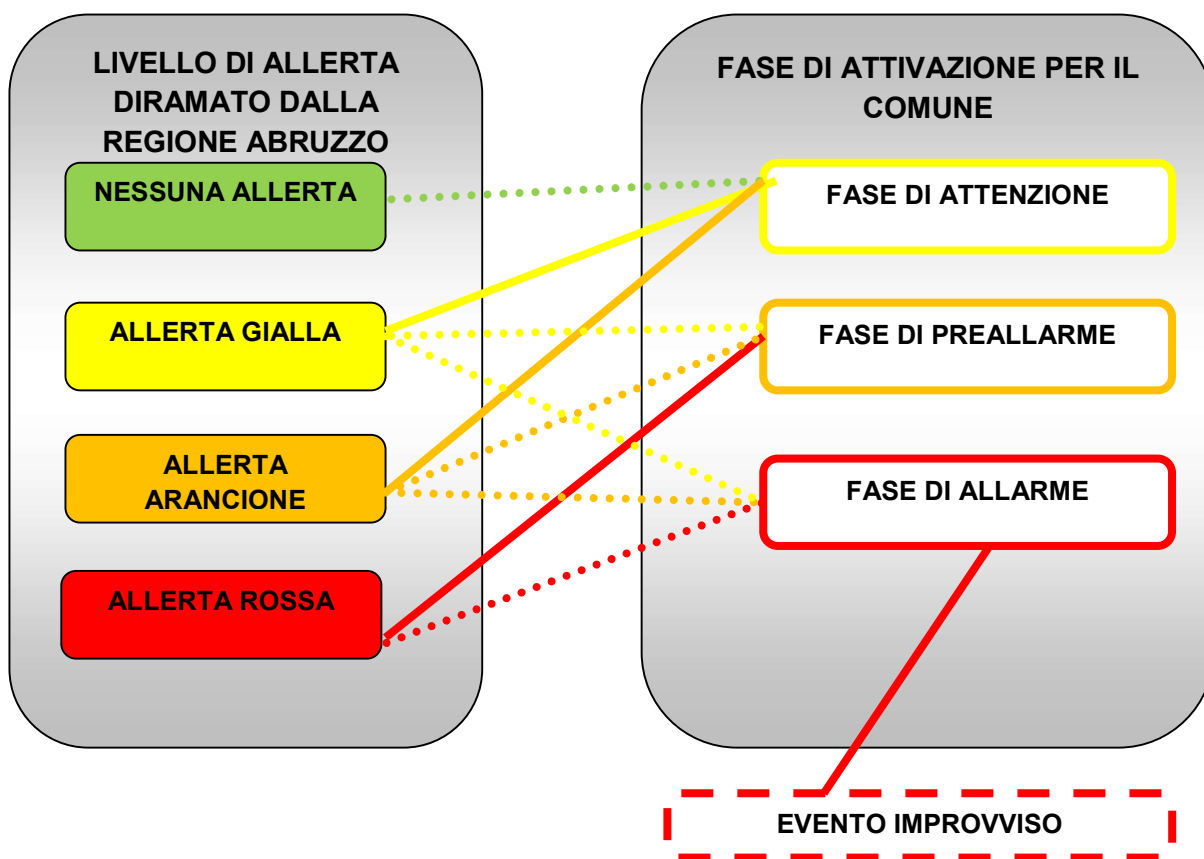
L'allerta rossa, invece, per criticità:

- Idraulica;
- Idrogeologica.

Con riferimento alla fase di attivazione da dichiarare da parte del Sindaco per il proprio ambito di operatività e competenza, si precisa che un livello di allerta gialla/arancione prevede l'attivazione diretta almeno della fase di attenzione e un livello di allerta rossa almeno della fase di preallarme. Si chiarisce che la dichiarazione di una fase piuttosto dell'altra è valutata dall'Ente, tenuto conto di eventuali criticità presenti sul territorio di competenza (es: frane attive).



Nello schema di seguito si riporta una sintesi di quanto sopra riportato.



———— Fase minima di attivazione

..... Fase di attivazione valutata sulla base delle criticità e caratteristiche del territorio di competenza

*Il Centro Funzionale d'Abruzzo, sulla base delle Procedure "Sistema di Allertamento regionale multirischio" provvede ad emettere quotidianamente un Bollettino di Criticità regionale, disponibile on line sul sito <http://allarmeteo.regione.abruzzo.it/home>.*

*Il **Bollettino di criticità regionale** riporta la valutazione dei possibili effetti al suolo previsti nelle zone di allerta dell'Abruzzo (Abru A, Abru B, Abru C, Abru D1, Abru D2, Abru E) a seguito di fenomeni meteorologici, idrologici e meteo (NESSUNA ALLERTA, ALLERTA GIALLA, ALLERTA ARANCIONE, ALLERTA ROSSA).*

## SCENARI DI EVENTO

All'interno del territorio comunale sono state individuate le aree a rischio idrogeologico, idraulico e quelle soggette a possibili allagamenti a seguito di fenomeni metereologici particolarmente intensi, come i temporali, nonché le aree ritenute critiche e fragili dalle Amministrazioni locali.

Per la perimetrazione delle prime due tipologie di rischio, la Regione fornisce su richiesta una mappa dei rischi presenti all'interno del territorio comunale, facendo riferimento ai dati censiti dalle strutture competenti al fine di avere già un quadro degli esposti soggetti a rischio

Le aree sono state censite attraverso la scheda allegata al piano denominata scheda CR2, all'interno della quale saranno riportate:

- localizzazione (riportata anche nella cartografia allegata al piano);
- tipologia di esposti: abitazioni, attività commerciali, attività produttive, edifici pubblici, scuole,...;
- numero di persone e famiglie coinvolte (dovrà essere evidenziata l'eventuale presenza di persone fragili censite anche nella scheda CB4);
- fonti del rischio (PAI, PSDA, comunale, temporali)

Tali aree saranno oggetto di particolare attenzione durante tutte le fasi di emergenza.

Inoltre, dovranno essere evidenziati i punti critici del territorio comunale, ossia quelle aree che a seguito di fenomeni intensi e/o persistenti possono costituire un pericolo per la popolazione.

Si fa riferimento, a titolo esemplificativo e non esaustivo, ai sottopassi viari e pedonali, tunnel, aree golenali, sedi e avvallamenti stradali (zone nelle quali si possono avere scorrimenti superficiali delle acque anche rilevanti). A tal riguardo sono riportate sul sito <http://allarmeteo.regione.abruzzo.it> le norme comportamentali che la popolazione deve seguire nonché le raccomandazioni rivolte alle amministrazioni.

Dalla valutazione dei livelli di criticità deriva la valutazione dei possibili effetti al suolo che vengono ricondotti a scenari predefiniti, esemplificati nella tabella allegata.

TABELLA DELLE ALLERTE E DELLE CRITICITA' METEO-IDROGEOLOGICHE E IDRAULICHE				
Allerta	Criticità		Scenario di evento	Effetti e danni
Nessun allerta	Assenza di fenomeni significativi prevedibili		Assenza di fenomeni significativi prevedibili, anche se non è possibile escludere a livello locale: - (in caso di rovesci e temporali) fulminazioni localizzate, grandinate e isolate raffiche di vento, allagamenti localizzati dovuti a difficoltà dei sistemi di smaltimento delle acque meteoriche e piccoli smottamenti; - caduta massi.	Eventuali danni puntuali.

Allerta	Criticità	Scenario di evento	Effetti e danni
gialla	ordinaria	<p>Si possono verificare fenomeni <b>localizzati</b> di:</p> <ul style="list-style-type: none"> <li>- erosione, frane superficiali e colate rapide di detriti o di fango in bacini di dimensioni limitate;</li> <li>- ruscellamenti superficiali con possibili fenomeni di trasporto di materiale;</li> <li>- innalzamento dei livelli idrometrici dei corsi d'acqua minori, con inondazioni delle aree limitrofe, anche per effetto di criticità locali (tombature, restringimenti, occlusioni delle luci dei ponti, ecc);</li> <li>- scorrimento superficiale delle acque nelle strade e possibili fenomeni di rigurgito dei sistemi di smaltimento delle acque piovane con tracimazione e coinvolgimento delle aree urbane depresse.</li> </ul> <p>Caduta massi.</p> <p><b>Anche in assenza di precipitazioni</b>, si possono verificare occasionali fenomeni franosi anche rapidi legati a condizioni idrogeologiche particolarmente fragili, per effetto della saturazione dei suoli.</p>	<p><b>Occasionale pericolo per la sicurezza delle persone con possibile perdita di vite umane per cause incidentali.</b></p> <p><b>Effetti localizzati:</b></p> <ul style="list-style-type: none"> <li>- allagamenti di locali interrati e di quelli posti a pian terreno lungo vie potenzialmente interessate da deflussi idrici;</li> <li>- danni a infrastrutture, edifici e attività agricole, cantieri, insediamenti civili e industriali interessati da frane, colate rapide o dallo scorrimento superficiale delle acque;</li> <li>- temporanee interruzioni della rete stradale e/o ferroviaria in prossimità di impluvi, canali, zone depresse (sottopassi, tunnel, avvallamenti stradali, ecc.) e a valle di porzioni di versante interessate da fenomeni franosi;</li> <li>- limitati danni alle opere idrauliche e di difesa delle sponde, alle attività agricole, ai cantieri, agli insediamenti civili e industriali in alveo.</li> </ul> <p><b>Ulteriori effetti in caso di fenomeni temporaleschi:</b></p> <ul style="list-style-type: none"> <li>- danni alle coperture e alle strutture provvisorie con trasporto di materiali a causa di forti raffiche di vento;</li> <li>- rottura di rami, caduta di alberi e abbattimento di pali, segnaletica e impalcature con conseguenti effetti sulla viabilità e sulle reti aeree di comunicazione e di distribuzione di servizi (in particolare telefonia, elettricità);</li> <li>- danni alle colture agricole, alle coperture di edifici e agli automezzi a causa di grandinate;</li> <li>- innesco di incendi e lesioni da fulminazione.</li> </ul>
		<p>Lo scenario è caratterizzato da elevata incertezza previsionale.</p> <p>Si può verificare quanto previsto per lo scenario idrogeologico, ma con fenomeni caratterizzati da una maggiore intensità puntuale e rapidità di evoluzione, in conseguenza di <b>temporali forti</b>. Si possono verificare ulteriori effetti dovuti a possibili fulminazioni, grandinate, forti raffiche di vento.</p>	
		<p>Si possono verificare fenomeni <b>localizzati</b> di:</p> <ul style="list-style-type: none"> <li>- incremento dei livelli dei corsi d'acqua maggiori, generalmente contenuti all'interno dell'alveo.</li> </ul> <p><b>Anche in assenza di precipitazioni</b>, il transito dei deflussi nei corsi d'acqua maggiori può determinare criticità.</p>	



Allerta	Criticità	Scenario di evento	Effetti e danni
arancione	moderata	<p>idrogeologica</p> <p>Si possono verificare fenomeni <b>diffusi</b> di:</p> <ul style="list-style-type: none"> <li>- instabilità di versante, localmente anche profonda, in contesti geologici particolarmente critici;</li> <li>- frane superficiali e colate rapide di detriti o di fango;</li> <li>- significativi ruscellamenti superficiali, anche con trasporto di materiale, possibili voragini per fenomeni di erosione;</li> <li>- innalzamento dei livelli idrometrici dei corsi d'acqua minori, con fenomeni di inondazione delle aree limitrofe, anche per effetto di criticità locali (tombature, restringimenti, occlusioni delle luci dei ponti, etc.).</li> </ul> <p>Caduta massi in più punti del territorio.</p> <p><b>Anche in assenza di precipitazioni</b>, si possono verificare significativi fenomeni franosi anche rapidi legati a condizioni idrogeologiche particolarmente fragili, per effetto della saturazione dei suoli.</p>	<p><b>Pericolo per la sicurezza delle persone con possibili perdite di vite umane.</b></p> <p><b>Effetti diffusi:</b></p> <ul style="list-style-type: none"> <li>- allagamenti di locali interrati e di quelli posti a pian terreno lungo vie potenzialmente interessate da deflussi idrici;</li> <li>- danni e allagamenti a singoli edifici o centri abitati, infrastrutture, edifici e attività agricole, cantieri, insediamenti civili e industriali interessati da frane o da colate rapide;</li> <li>- interruzioni della rete stradale e/o ferroviaria in prossimità di impluvi e a valle di frane e colate di detriti o in zone depresse in prossimità del reticolo idrografico;</li> <li>- danni alle opere di contenimento, regimazione e attraversamento dei corsi d'acqua;</li> <li>- danni a infrastrutture, edifici e attività agricole, cantieri, insediamenti civili e industriali situati in aree inondabili.</li> </ul> <p><b>Ulteriori effetti in caso di fenomeni temporaleschi:</b> danni alle coperture e alle strutture provvisorie con trasporto di materiali a causa di forti raffiche di vento;</p> <ul style="list-style-type: none"> <li>- rottura di rami, caduta di alberi e abbattimento di pali, segnaletica e impalcature con conseguenti effetti sulla viabilità e sulle reti aeree di comunicazione e di distribuzione di servizi;</li> <li>- danni alle colture agricole, alle coperture di edifici e agli automezzi a causa di grandinate;</li> <li>- innesco di incendi e lesioni da fulminazione.</li> </ul>
		<p>idrogeologica per temporali</p> <p>Lo scenario è caratterizzato da elevata incertezza previsionale.</p> <p>Si può verificare quanto previsto per lo scenario idrogeologico, ma con fenomeni caratterizzati da una maggiore intensità puntuale e rapidità di evoluzione, in conseguenza di <b>temporali forti, diffusi e persistenti</b>. Sono possibili effetti dovuti a possibili fulminazioni, grandinate, forti raffiche di vento.</p>	
		<p>idraulica</p> <p>Si possono verificare fenomeni <b>diffusi</b> di:</p> <ul style="list-style-type: none"> <li>- significativi innalzamenti dei livelli idrometrici dei corsi d'acqua maggiori con fenomeni di inondazione delle aree limitrofe e delle zone golenali, interessamento degli argini;</li> <li>- fenomeni di erosione delle sponde, trasporto solido e divagazione dell'alveo;</li> <li>- occlusioni, parziali o totali, delle luci dei ponti dei corsi d'acqua maggiori.</li> </ul> <p><b>Anche in assenza di precipitazioni</b>, il transito dei deflussi nei corsi d'acqua maggiori può determinare criticità.</p>	

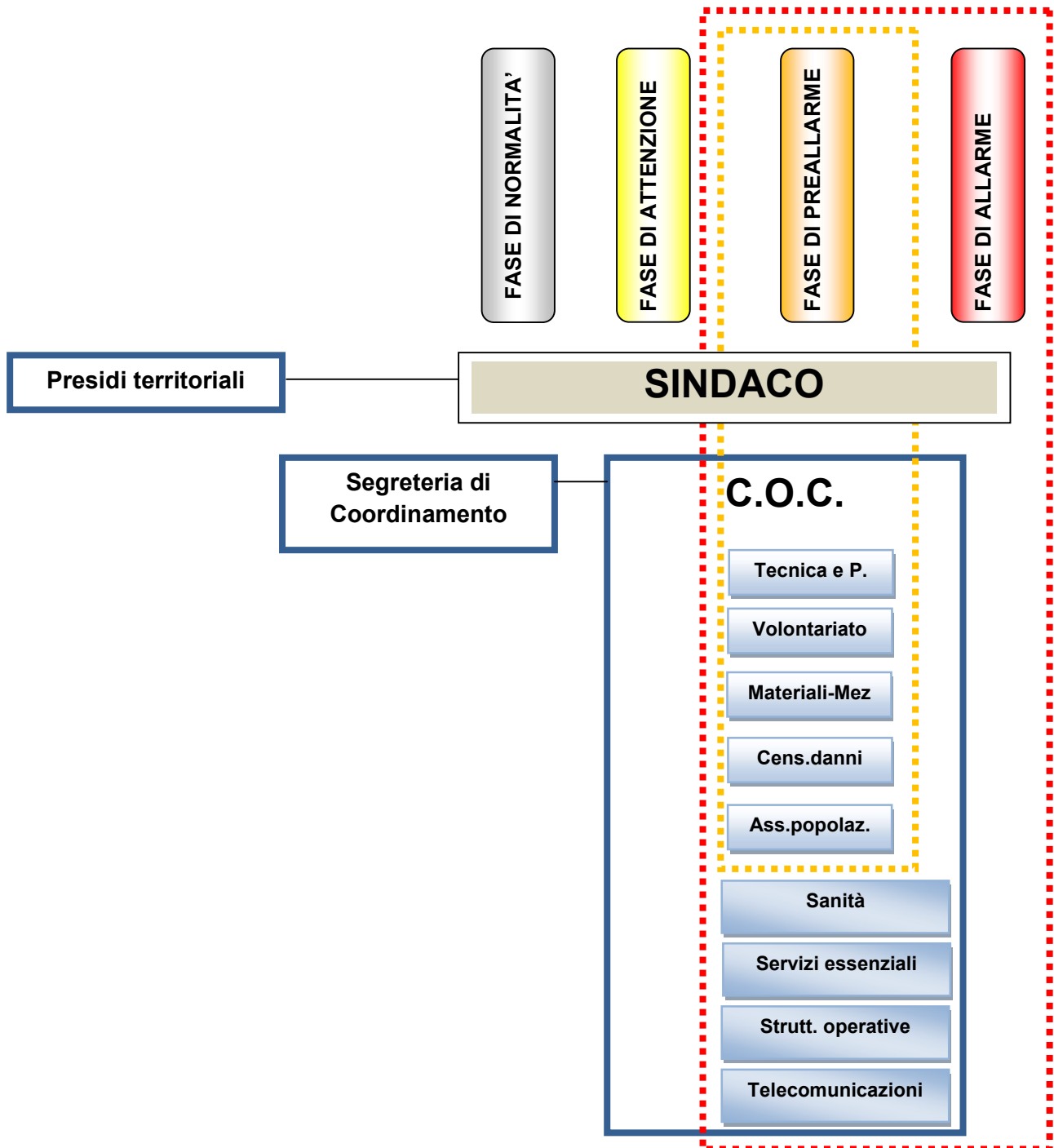
Allerta	Criticità	Scenario di evento	Effetti e danni
rossa	elevata	<p>Si possono verificare fenomeni <b>numerosi e/o estesi</b> di:</p> <ul style="list-style-type: none"> <li>- instabilità di versante, anche profonda, anche di grandi dimensioni;</li> <li>- frane superficiali e colate rapide di detriti o di fango;</li> <li>- ingenti ruscellamenti superficiali con diffusi fenomeni di trasporto di materiale, possibili voragini per fenomeni di erosione;</li> <li>- rilevanti innalzamenti dei livelli idrometrici dei corsi d'acqua minori, con estesi fenomeni di inondazione;</li> <li>- occlusioni parziali o totali delle luci dei ponti dei corsi d'acqua minori.</li> </ul> <p>Caduta massi in più punti del territorio.</p>	<p><b>Grave pericolo per la sicurezza delle persone con possibili perdite di vite umane.</b></p> <p><b>Effetti ingenti ed estesi:</b></p> <ul style="list-style-type: none"> <li>- danni a edifici e centri abitati, alle attività e colture agricole, ai cantieri e agli insediamenti civili e industriali, sia vicini sia distanti dai corsi d'acqua, per allagamenti o coinvolti da frane o da colate rapide;</li> <li>- danni o distruzione di infrastrutture ferroviarie e stradali, di argini, ponti e altre opere idrauliche;</li> <li>- danni a beni e servizi;</li> <li>- danni alle coperture e alle strutture provvisorie con trasporto di materiali a causa di forti raffiche di vento;</li> <li>- rottura di rami, caduta di alberi e abbattimento di pali, segnaletica e impalcature con conseguenti effetti sulla viabilità e sulle reti aeree di comunicazione e di distribuzione di servizi;</li> <li>- danni alle colture agricole, alle coperture di edifici e agli automezzi a causa di grandinate;</li> <li>- innesco di incendi e lesioni da fulminazione.</li> </ul>
		<p>Si possono verificare <b>numerosi e/o estesi</b> fenomeni, quali:</p> <ul style="list-style-type: none"> <li>- piene fluviali dei corsi d'acqua maggiori con estesi fenomeni di inondazione anche di aree distanti dal fiume, diffusi fenomeni di erosione delle sponde, trasporto solido e divagazione dell'alveo;</li> <li>- fenomeni di tracimazione, sifonamento o rottura degli argini, sormonto dei ponti e altre opere di attraversamento, nonché salti di meandro;</li> <li>- occlusioni, parziali o totali, delle luci dei ponti dei corsi d'acqua maggiori.</li> </ul> <p><b>Anche in assenza di precipitazioni</b>, il transito dei deflussi nei corsi d'acqua maggiori può determinare criticità.</p>	

## MODELLO DI INTERVENTO

Il modello di intervento rappresenta l'insieme delle azioni da mettere in atto al fine di fronteggiare le diverse fasi dell'emergenza e definisce i ruoli e le responsabilità dei diversi soggetti coinvolti.

L'attivazione delle fasi a sua volta porta al coinvolgimento di responsabili diversi che svolgeranno determinate funzioni ed attività, secondo quanto riportato nelle tabelle seguenti.

In via generale, è possibile ricondurre il modello di intervento per il rischio idrogeologico ed idraulico al seguente schema:



SINDACO		FASE di NORMALITA'		
✓ non sono stati emessi né sono in corso avvisi				
SOGGETTO	AZIONE <b>RISCHIO IDROGEOLOGICO-IDRAULICO</b>	FA SE	SOGGETTI DA COINVOLGERE	
SINDACO	Controlla quotidianamente la pubblicazione del Bollettino di criticità sul sito <a href="http://allarmeteo.regione.abruzzo.it/">http://allarmeteo.regione.abruzzo.it/</a> e contestualmente verifica il ricevimento di eventuali Avvisi da parte del Centro Funzionale d'Abruzzo.	FASE di NORMALITA'	sito <a href="http://allarmeteo.regione.abruzzo.it/">http://allarmeteo.regione.abruzzo.it/</a>	
	Si preoccupa di mantenere costantemente aggiornati i dati riportati sul sito <a href="http://allarmeteo.regione.abruzzo.it/">http://allarmeteo.regione.abruzzo.it/</a> nell'area riservata al Comune e contestualmente presenti nella scheda CR1		Personale interno	Assicurare l'efficacia della comunicazione con il Centro Funzionale

SINDACO		FASE di ATTENZIONE		
SOGGETTO	AZIONE <b>RISCHIO METEO - IDROGEOLOGICO- IDRAULICO</b>	FA SE	SOGGETTI DA COINVOLGERE	OBIETTIVI
SINDACO	Contatta il Responsabile del C.O.C. affinché verifichi la reperibilità dei responsabili delle funzioni di supporto	FASE di ATTENZIONE	<b>Responsabile del C.O.C.</b>	Assicurarsi del pronto intervento della struttura operativa i caso di necessità
	Attiva i Presidi Territoriali sentita la Sala Operativa Regionale, al fine di procedere al monitoraggio visivo nei punti critici in particolare dei bacini a carattere torrentizio.		<b>Referente del presidio territoriale Sala Operativa Regionale (S.O.R.)</b> 800860146 - 800861016 0862311526	Monitoraggio e sorveglianza del territorio.  Attivazione del flusso delle informazioni.
	Comunica la fase di attivazione (ATTENZIONE) alla popolazione, affinché la stessa attivi i principali comportamenti di prevenzione ed autoprotezione.		<b>Popolazione</b>	Informare la popolazione



SINDACO		FASE di PREALLARME			
SOGGETTO	AZIONE <b>RISCHIO METEO-IDROGEOLOGICO- IDRAULICO</b>	FA SE	SOGGETTI DA COINVOLGERE	OBIETTIVI	
<b>SINDACO</b>	Contatta il responsabile del COC per procedere all'attivazione del Centro Operativo Comunale	<b>FASE di PREALLARME</b>	<b>Responsabile del C.O.C</b>	Attivazione del C.O.C.	
	Comunica l'attivazione del C.O.C. alla Prefettura, alla Regione ed alla Provincia.		<b>Prefettura</b>	Assistenza alla popolazione	
	Comunica alla Prefettura l'entità di eventuali danni a persone o cose sulla base delle informazioni ricevute dalla funzione "Censimento danni persone o cose (F6)".		<b>Regione</b> 800860146 - 800861016 0862311526	<b>Provincia</b>	Creare un efficace coordinamento operativo locale.
	Verifica con il supporto del Responsabile della Funzione Tecnica e Pianificazione la necessità di allertare le popolazione in particolare quella presente nelle aree a rischio		<b>Responsabile della Funzione Tecnica e Pianificazione F1</b>		Informazione ed assistenza alla popolazione
	Garantisce l'attivazione di misure preventive e/o necessarie per il contrasto di eventuali effetti sul territorio (interruzioni o limitazioni stradali,..). Se necessario provvede ad emettere ordinanze per interventi di somma urgenza e/o evacuazione della popolazione presente nelle aree a rischio.				Mettere in atto le misure di salvaguardia della popolazione
	Attiva i Presidi Territoriali sentita la Sala Operativa Regionale, al fine di procedere al monitoraggio visivo nei punti critici.		<b>Referente del presidio territoriale</b> <b>Sala Operativa Unificata Regionale (S.O.U.R.)</b> 800860146 - 800861016 0862311526		Monitoraggio e sorveglianza del territorio
	Verifica con il Responsabile della Funzione Materiali e Mezzi le reali disponibilità in funzione dell'evento in atto. Richiede se necessario delle risorse ulteriori alla Prefettura Prevede la predisposizione delle misure di gestione di emergenza		<b>Responsabile della Funzione Materia e Mezzi F4</b> <b>Prefettura</b>		Predisposizione delle risorse e mezzi necessari a fronteggiare l'evento
	Comunica la fase di attivazione (PREALLARME) alla popolazione, affinché la stessa attivi i principali comportamenti di prevenzione ed autoprotezione. Garantisce l'informazione alla popolazione		<b>Popolazione</b>		Informare la popolazione

SINDACO		FASE di ALLARME		
SOGGETTO	AZIONE <b>RISCHIO METEO-IDROGEOLOGICO- IDRAULICO</b>	FA SE	SOGGETTI DA COINVOLGERE	OBIETTIVI
<b>SINDACO</b>	Qualora il COC non fosse stato ancora attivato, contatta il responsabile del COC per procedere all'attivazione nel più breve tempo possibile.	<b>FASE di ALLARME</b>	<b>Responsabile del C.O.C</b>	Attivazione del C.O.C.
	Comunica l'attivazione del C.O.C. le Funzioni attivate alla Prefettura, alla Regione ed alla Provincia.		<b>Prefettura Regione Provincia</b>	Creare un efficace coordinamento operativo locale
	Mantiene i contatti con la Regione, la Prefettura – UTG, la Provincia, al fine di avere un quadro sempre aggiornato della situazione in atto, con comunicazione di eventuali danni a persone o cose sulla base delle informazioni ricevute dalla funzione “Censimento danni persone o cose (F6)”.			Assistenza alla popolazione
	Assicura il soccorso di eventuali persone coinvolte		<b>Responsabile Funzione Sanità F2 Funzione strutture operative F7 Funzione Volontariato F3</b>	Assistenza alla popolazione
	Verifica con il supporto del Responsabile della Funzione Tecnica e Pianificazione la necessità di allertare le popolazioni in particolare quella presente nelle aree a rischio		<b>Responsabile della Funzione Tecnica e Pianificazione F1 Funzione strutture operative F7 Funzione Volontariato F3</b>	Informazione ed assistenza alla popolazione
	Garantisce l'attivazione di misure preventive e/o necessarie per il contrasto di eventuali effetti al sul territorio (interruzioni o limitazioni stradali,..). Se necessario provvede ad emettere ordinanze per interventi di somma urgenza e/o evacuazione della popolazione presente nelle aree a rischio			Mettere in atto le misure di salvaguardia della popolazione
	Se ancora non attivi, attiva i Presidi Territoriali sentita la Sala Operativa Regionale, al fine di procedere al monitoraggio visivo nei punti critici.		<b>Referente del presidio territoriale Sala Operativa Regionale (S.O.R.) 800860146 - 800861016</b>	Monitoraggio e sorveglianza del territorio

		0862311526	
	<p>Verifica con il Responsabile della Funzione Materiali e Mezzi le reali disponibilità in funzione dell'evento in atto.</p> <p>Richiede se necessario delle risorse ulteriori alla Prefettura</p> <p>Prevede la predisposizione delle misure di gestione di emergenza</p>	<p><b>Responsabile della Funzione Materia e Mezzi F4 Prefettura</b></p>	<p>Predisposizione delle risorse e mezzi necessari a fronteggiare l'evento</p>
	<p>Comunica la fase di attivazione (ALLARME) alla popolazione, affinché la stessa attivi i principali comportamenti di prevenzione ed autoprotezione.</p> <p>Garantisce l'informazione alla popolazione</p>	<p><b>Popolazione</b></p>	<p>Informare la popolazione</p>

<b>IL REFERENTE DEL PRESIDIO TERRITORIALE</b>		<b>NELLE VARIE FASI</b>		
<b>SOGGETTO</b>	<b>AZIONE</b> <b>RISCHIO METEO-IDROGEOLOGICO- IDRAULICO</b>	<b>FA SE</b>	<b>SOGGETTI DA COINVOLGERE</b>	<b>OBIETTIVI</b>
<b>IL REFERENTE DEL PRESIDIO TERRITORIALE</b>	Comunica al Sindaco le informazioni raccolte sul territorio e lo tiene aggiornato sull'evolversi della situazione nei punti monitorati.	<b>VARIE FASI</b>	<b>Sindaco</b>	Predisporre le adeguate misure di salvaguardia della popolazione e del territorio

<b>RESPONSABILE del C.O.C.</b>		<b>FASE di PREALLARME</b>		
<i>SOGGETTO</i>	<i>AZIONE</i> <b>RISCHIO IDROGEOLOGICO-IDRAULICO</b>	<i>FA SE</i>	<i>SOGGETTI DA COINVOLGERE</i>	<i>OBIETTIVI</i>
<b>RESPONSABILE del C.O.C.</b>	Convoca i responsabili delle Funzioni di Supporto ritenute necessarie.	<b>FASE di PREALLARME</b>	<b>Responsabili delle Funzioni di Supporto</b>	Creare un efficace coordinamento operativo locale
	Conferma al Sindaco l'avvenuta attivazione del COC.		<b>Sindaco</b>	
	Si assicura dell'operatività della Segreteria di coordinamento per garantire i rapporti e le comunicazioni con Prefettura e Regione.		<b>Segreteria di coordinamento</b>	Affidabilità e continuità delle comunicazioni formali

<b>RESPONSABILE del C.O.C.</b>		<b>FASE di ALLARME</b>		
<i>SOGGETTO</i>	<i>AZIONE</i> <b>RISCHIO IDROGEOLOGICO-IDRAULICO</b>	<i>FA SE</i>	<i>SOGGETTI DA COINVOLGERE</i>	<i>OBIETTIVI</i>
<b>RESPONSABILE del C.O.C.</b>	Convoca i responsabili delle Funzioni di Supporto ritenute necessarie.	<b>FASE di ALLARME</b>	<b>Responsabili delle Funzioni di Supporto</b>	Creare un efficace coordinamento operativo locale
	Conferma al Sindaco l'avvenuta attivazione del COC.		<b>Sindaco</b>	
	Si assicura dell'operatività della Segreteria di coordinamento per garantire i rapporti e le comunicazioni con Prefettura e Regione.		<b>Segreteria di coordinamento</b>	Affidabilità e continuità delle comunicazioni formali

<b>RESPONSABILE FUNZIONE TECNICA DI VALUTAZIONE E PIANIFICAZIONE (F1)</b>		<b>FASE di PREALLARME</b>		
<b>SOGGETTO</b>	<b>AZIONE</b> <b>RISCHIO IDROGEOLOGICO-IDRAULICO</b>	<b>FA SE</b>	<b>SOGGETTI DA COINVOLGERE</b>	<b>OBIETTIVI</b>
<b>RESPONSABILE FUNZIONE TECNICA DI VALUTAZIONE E PIANIFICAZIONE (F1)</b>	Si accerta della presenza sul luogo dell'evento delle strutture preposte al soccorso tecnico urgente.	<b>FASE di PREALLARME</b>		Creare un efficace coordinamento operativo locale
	Si informa sull'evoluzione delle condizioni metereologiche.		<b>Centro Funzionale d'Abruzzo</b> 0862314311	Migliorare il livello di conoscenza dello scenario meteorologico a breve-medio termine
	Affianca il Responsabile della Funzione Censimento danni per la verifica sul territorio di possibili effetti indotti		<b>Responsabile della Funzione Censimento danni F6</b>	Predisporre le misure di mitigazione del rischio e salvaguardia della popolazione e del territorio
	Valuta la necessità di allertare la popolazione con il supporto della Funzione Volontariato F3 sulla base dell'evolversi dell'evento e lo comunica al Sindaco		<b>Sindaco</b>	Informazione ed assistenza alla popolazione
	Allerta gli operai reperibili e le ditte di fiducia per gli eventuali interventi, in base alla necessità, sentito il Referente della Funzione Materiali e Mezzi F4		<b>Referente della Funzione Materiali e Mezzi F4</b> <b>Ditte convenzionate</b>	Verificare la disponibilità operai e mezzi
	Attività di gestione del traffico ed eventuale organizzazione della viabilità alternativa.		<b>Referente della Funzione Strutture Operative F7</b>	Fluidità e continuità del traffico

<b>RESPONSABILE FUNZIONE TECNICA DI VALUTAZIONE E PIANIFICAZIONE (F1)</b>		<b>FASE di ALLARME</b>		
<b>SOGGETTO</b>	<b>AZIONE</b> <b>RISCHIO IDROGEOLOGICO-IDRAULICO</b>	<b>FA SE</b>	<b>SOGGETTI DA COINVOLGERE</b>	<b>OBIETTIVI</b>
<b>RESPONSABILE FUNZIONE TECNICA DI VALUTAZIONE E PIANIFICAZIONE (F1)</b>	Si accerta della presenza sul luogo dell'evento delle strutture preposte al soccorso tecnico urgente.	<b>FASE di ALLARME</b>		Creare un efficace coordinamento operativo locale
	Si informa sull'evoluzione delle condizioni metereologiche.		<b>Centro Funzionale d'Abruzzo</b> 0862314311	Migliorare il livello di conoscenza dello scenario meteorologico a breve-medio termine
	Affianca il Responsabile della Funzione Censimento danni per la verifica sul territorio di possibili effetti indotti		<b>Responsabile della Funzione Censimento danni F6</b>	Predisporre le misure di mitigazione del rischio e salvaguardia della popolazione e del territorio
	Valuta la necessità di allertare la popolazione con il supporto della Funzione Volontariato F3 sulla base dell'evolversi dell'evento e lo comunica al Sindaco		<b>Sindaco</b>	Informazione ed assistenza alla popolazione
	Allerta gli operai reperibili e le ditte di fiducia per gli eventuali interventi, in base alla necessità, sentito il Referente della Funzione Materiali e Mezzi F4		<b>Referente della Funzione Materiali e Mezzi F4</b> <b>Ditte convenzionate</b>	Verificare la disponibilità operai e mezzi
	Attività di gestione del traffico ed eventuale organizzazione della viabilità alternativa.		<b>Referente della Funzione Strutture Operative F7</b>	Fluidità e continuità del traffico

<b>RESPONSABILE FUNZIONE SANITA', ASSISTENZA SOCIALE E VETERINARIA (F2)</b>		<b>FASE di PREALLARME</b>		
<b>SOGGETTO</b>	<b>AZIONE</b> <b>RISCHIO METEO-IDROGEOLOGICO- IDRAULICO</b>	<b>FA SE</b>	<b>SOGGETTI DA COINVOLGERE</b>	<b>OBIETTIVI</b>
<b>RESPONSABILE FUNZIONE SANITA', ASSISTENZA SOCIALE E VETERINARIA (F2)</b>	Se esistono strutture sanitarie nelle vicinanze, le contatta per provvedere al successivo trasferimento delle persone fragili evacuate a seguito dell'evento (sulla base del censimento effettuato vedi scheda CB4) ed eventuali persone rimaste colpite dall'evento, con passaggio alla fase di allarme.	<b>FASE di PREALLARME</b>	<b>Strutture sanitarie deputate ad accogliere i pazienti in trasferimento</b>	Assistenza sanitaria – censimento strutture a rischio.
	Verifica la necessità di impegnare personale con competenze specifiche al fine di fornire supporto psicologico alla popolazione in caso di peggioramento delle situazione in atto.			Assistenza psicologica alla popolazione
	Richiede alla Funzione Volontariato F3 di allertare le associazioni di volontariato con carattere socio-sanitarie al fine di fornire supporto alle componenti Sanitarie intervenute.		<b>Responsabile Funzione Volontariato F3</b>	Assistenza sanitaria

<b>RESPONSABILE FUNZIONE SANITA', ASSISTENZA SOCIALE E VETERINARIA (F2)</b>		<b>FASE di ALLARME</b>		
<b>SOGGETTO</b>	<b>AZIONE</b> <b>RISCHIO METEO-IDROGEOLOGICO- IDRAULICO</b>	<b>FA SE</b>	<b>SOGGETTI DA COINVOLGERE</b>	<b>OBIETTIVI</b>
<b>RESPONSABILE FUNZIONE SANITA', ASSISTENZA SOCIALE E VETERINARIA (F2)</b>	Se esistono strutture sanitarie nelle vicinanze, le contatta per provvedere al successivo trasferimento delle persone fragili evacuate a seguito dell'evento (sulla base del censimento effettuato vedi scheda CB4) ed eventuali persone rimaste colpite dall'evento.	<b>FASE di ALLARME</b>	<b>Strutture sanitarie deputate ad accogliere i pazienti in trasferimento</b>	Assistenza sanitaria – censimento strutture a rischio.
	Valutato l'evolversi della situazione in atto, impiega, sentito il Sindaco e il Responsabile della Funzione Volontariato F3, personale con competenze specifiche al fine di fornire supporto psicologico alla popolazione.		<b>Sindaco Responsabile Funzione Volontariato F3</b>	Assistenza psicologica alla popolazione
	Richiede alla Funzione Volontariato F3 di allertare le associazioni di volontariato con carattere socio-sanitarie al fine di fornire supporto alle componenti Sanitarie intervenute.		<b>Responsabile Funzione Volontariato F3</b>	Assistenza sanitaria



<b>RESPONSABILE FUNZIONE VOLONTARIATO (F3)</b>		<b>FASE di PREALLARME</b>		
<b>SOGGETTO</b>	<b>AZIONE</b> <b>RISCHIO IDROGEOLOGICO-IDRAULICO</b>	<b>FA SE</b>	<b>SOGGETTI DA COINVOLGERE</b>	<b>OBIETTIVI</b>
<b>RESPONSABILE FUNZIONE VOLONTARIATO (F3)</b>	Raccorda le attività con le organizzazioni di volontariato e le strutture operative per attivarsi in caso necessità. Mette in stato di preallerta le squadre di volontariato.	<b>FASE di PREALLARME</b>	<b>Responsabili delle Squadre/Associazioni di volontariato</b>	Assistenza alla popolazione – Predisposizione di misure di salvaguardia.
	Attiva le organizzazioni di volontariato specializzate in radio comunicazione di emergenza ed emergenza sanitaria, sentito il Responsabile della Funzione Sanità  Attiva le squadre di supporto al presidio territoriale se necessario		<b>Organizzazioni di volontariato Referente della Funzione Sanità F2</b>	Assicurare il pronto intervento e la continuità delle comunicazioni in emergenza tra gli operatori ed il centro di coordinamento.

<b>RESPONSABILE FUNZIONE VOLONTARIATO (F3)</b>		<b>FASE di ALLARME</b>		
<b>SOGGETTO</b>	<b>AZIONE</b> <b>RISCHIO METEO-IDROGEOLOGICO-IDRAULICO</b>	<b>FA SE</b>	<b>SOGGETTI DA COINVOLGERE</b>	<b>OBIETTIVI</b>
<b>RESPONSABILE FUNZIONE VOLONTARIATO F3</b>	Dispone dei volontari per il supporto della polizia municipale e delle altre strutture operative, al fine di provvede anche l'allontanamento delle persone presenti nelle aree colpite	<b>FASE di ALLARME</b>	<b>Responsabili delle Associazioni di volontariato</b>	Assistenza alla popolazione
	Invia il personale necessario ad assicurare l'assistenza alla popolazione evacuata presso le aree di attesa.  Attiva le squadre specifiche, se presenti o ne richiede l'intervento alla Sala operativa regionale, al fine di garantire il supporto psicologico alla popolazione  Attiva le squadre di supporto al presidio territoriale se necessario.		<b>Responsabili delle Squadre/Associazioni di volontariato</b>  <b>Sala Operativa</b>	Informazione ed assistenza alla popolazione  Monitoraggio e sorveglianza del territorio

<b>RESPONSABILE FUNZIONE MATERIALI e MEZZI (F4)</b>		<b>FASE di PREALLARME</b>		
<b>SOGGETTO</b>	<b>AZIONE</b> <b>RISCHIO IDROGEOLOGICO-IDRAULICO</b>	<b>FA SE</b>	<b>SOGGETTI DA COINVOLGERE</b>	<b>OBIETTIVI</b>
<b>RESPONSABILE FUNZIONE MATERIALI e MEZZI (F4)</b>	Contatta il Responsabile della Funzione F1 per conoscere l'evoluzione delle condizioni meteorologiche. Qualora fosse previsto un peggioramento, verifica l'effettiva disponibilità delle aree di emergenza con particolare riguardo alle aree di accoglienza per la popolazione.	<b>FASE di PREALLARME</b>	<b>Responsabili Funzione Tecnica di Valutazione e Pianificazione F1</b>	Aggiornamento sulla situazione in atto per assistenza alla popolazione e predisposizione dei mezzi necessari
	Stabilisce i collegamenti con le imprese preventivamente individuate per assicurare il pronto intervento.		<b>Imprese presenti nel territorio</b>	Disponibilità di materiali e mezzi.
	Informa il Sindaco circa la necessità di ulteriori mezzi e materiali		<b>Sindaco</b>	Richiedere il supporto degli Enti competenti

<b>RESPONSABILE FUNZIONE MATERIALI e MEZZI (F4)</b>		<b>FASE di ALLARME</b>		
<b>SOGGETTO</b>	<b>AZIONE</b> <b>RISCHIO METEO-IDROGEOLOGICO-IDRAULICO</b>	<b>FA SE</b>	<b>SOGGETTI DA COINVOLGERE</b>	<b>OBIETTIVI</b>
<b>RESPONSABILE FUNZIONE MATERIALI e MEZZI (F4)</b>	Invia i materiali e i mezzi necessari ad assicurare l'assistenza alla popolazione presso le aree di attesa e se evacuata, presso le aree di accoglienza.	<b>FASE di ALLARME</b>		Informazione ed assistenza alla popolazione
	Mobilita le Ditte preventivamente individuate per assicurare il pronto intervento.		<b>Ditte convenzionate presenti nel territorio</b>	Assistenza alla popolazione - Disponibilità di materiali e mezzi.
	Coordina la sistemazione presso le aree di accoglienza dei materiali forniti dalla Regione, dalla Prefettura – UTG e dalla Provincia, unitamente al Responsabile della Funzione Volontariato F3.		<b>Responsabile funzione Volontariato F3</b>	Predisposizione del materiale per l'assistenza della popolazione

<b>RESPONSABILE FUNZIONE SERVIZI ESSENZIALI (F5)</b>		<b>FASE di PREALLARME</b>		
<b>SOGGETTO</b>	<b>AZIONE</b> <b>RISCHIO IDROGEOLOGICO-IDRAULICO</b>	<b>FA SE</b>	<b>SOGGETTI DA COINVOLGERE</b>	<b>OBIETTIVI</b>
<b>RESPONSABILE FUNZIONE SERVIZI ESSENZIALI (F5)</b>	Individua gli elementi a rischio (reti idriche, elettriche, gas, ecc.) che possono essere coinvolti nell'evento in corso.	<b>FASE di PREALLARME</b>	<b>Responsabile della Funzione Tecnica e Pianificazione F1</b>	Individuare le infrastrutture per i servizi essenziali potenzialmente interessate dall'evento.
	Mantiene i contatti con i rappresentanti degli enti e delle società erogatrici dei servizi primari, per l'invio sul territorio di tecnici e maestranze per verificare la funzionalità e la messa in sicurezza delle reti dei servizi comunali, coordinato dal responsabile delle Funzione Tecnica e Pianificazione F1, qualora ritenuto necessario, con passaggio alla fase di allarme		<b>Responsabile della Funzione Tecnica e Pianificazione F1</b> <b>Enti Gestori reti</b>	Verifica funzionalità delle infrastrutture per i servizi essenziali interessate dall'evento. Allertamento dei referenti per gli elementi a rischio.
	Fornisce alle aziende erogatrici dei servizi essenziali l'elenco degli edifici strategici nonché delle aree adibite all'accoglienza della popolazione per i quali è necessario garantire la continuità dei servizi stessi.		<b>Enti Gestori reti</b>	Garantire la continuità di funzionamento dei servizi essenziali degli edifici strategici e delle aree di emergenza.

<b>RESPONSABILE FUNZIONE SERVIZI ESSENZIALI (F5)</b>		<b>FASE di ALLARME</b>		
<i>SOGGETTO</i>	<i>AZIONE</i> <b>RISCHIO IDROGEOLOGICO-IDRAULICO</b>	<i>FA SE</i>	<i>SOGGETTI DA COINVOLGERE</i>	<i>OBIETTIVI</i>
<b>RESPONSABILE FUNZIONE SERVIZI ESSENZIALI (F5)</b>	Ripristino degli elementi a rischio (reti idriche, elettriche, gas, ecc.) coinvolti nell'evento in corso.	<b>FASE di ALLARME</b>		Garantire i servizi essenziali interessate dall'evento.
	Mantiene i contatti con i rappresentanti degli enti e delle società erogatrici dei servizi primari, per l'invio sul territorio di tecnici e maestranze per verificare la funzionalità e la messa in sicurezza delle reti dei servizi comunali, coordinato dal responsabile delle Funzione Tecnica e Pianificazione F1		<b>Responsabile della Funzione Tecnica e Pianificazione F1</b>	Verifica funzionalità delle infrastrutture per i servizi essenziali interessate dall'evento. Allertamento dei referenti per gli elementi a rischio.
	Contatta le aziende erogatrici dei servizi essenziali per garantire la continuità dei servizi presso edifici strategici e le aree adibite all'accoglienza della popolazione.		<b>Enti Gestori reti</b>	Garantire la continuità di funzionamento dei servizi essenziali degli edifici strategici e delle aree di emergenza.

<b>RESPONSABILE FUNZIONE CENSIMENTO DANNI PERSONE E COSE (F6)</b>		<b>FASE di PREALLARME</b>		
<b>SOGGETTO</b>	<b>AZIONE</b> <b>RISCHIO IDROGEOLOGICO-IDRAULICO</b>	<b>FA SE</b>	<b>SOGGETTI DA COINVOLGERE</b>	<b>OBIETTIVO</b>
<b>RESPONSABILE FUNZIONE CENSIMENTO DANNI PERSONE E COSE (F6)</b>	Dispone i sopralluoghi nelle aree interessate dagli eventi idrogeologici, anche per verificare il possibile manifestarsi di ischi indotti, con il supporto del Responsabile della Funzione Tecnica e Pianificazione F1	<b>FASE di PREALLARME</b>	<b>Responsabile della Funzione Tecnica e Pianificazione F1</b>	Predisporre le misure di mitigazione del rischio e salvaguardia della popolazione e del territorio
	Esegue un censimento dei danni riferito a: <ul style="list-style-type: none"> <li>- persone</li> <li>- edifici pubblici e privati</li> <li>- impianti industriali</li> <li>- servizi essenziali</li> <li>- attività produttive</li> <li>- opere di interesse culturale</li> <li>- infrastrutture pubbliche</li> <li>- agricoltura e zootecnica</li> </ul> e lo comunica al Sindaco		<b>Sindaco</b>	Individuare e censire eventuali danni

<b>RESPONSABILE FUNZIONE CENSIMENTO DANNI PERSONE E COSE (F6)</b>		<b>FASE di ALLARME</b>		
<b>SOGGETTO</b>	<b>AZIONE</b> <b>RISCHIO IDROGEOLOGICO-IDRAULICO</b>	<b>FA SE</b>	<b>SOGGETTI DA COINVOLGERE</b>	<b>OBIETTIVO</b>
<b>RESPONSABILE FUNZIONE CENSIMENTO DANNI PERSONE E COSE (F6)</b>	Dispone i sopralluoghi nelle aree interessate dagli eventi idrogeologici, anche per verificare il possibile manifestarsi di ischi indotti, con il supporto del Responsabile della Funzione Tecnica e Pianificazione F1	<b>FASE di ALLARME</b>	<b>Responsabile della Funzione Tecnica e Pianificazione F1</b>	Predisporre le misure di mitigazione del rischio e salvaguardia della popolazione e del territorio
	Esegue un censimento dei danni riferito a: <ul style="list-style-type: none"> <li>- persone</li> <li>- edifici pubblici e privati</li> <li>- impianti industriali</li> <li>- servizi essenziali</li> <li>- attività produttive</li> <li>- opere di interesse culturale</li> <li>- infrastrutture pubbliche</li> <li>- agricoltura e zootecnica</li> </ul> e lo comunica al Sindaco		<b>Sindaco</b>	Individuare e censire eventuali danni

<b>RESPONSABILE FUNZIONE STRUTTURE OPERATIVE (F7)</b>		<b>FASE di PREALLARME</b>		
<b>SOGGETTO</b>	<b>AZIONE</b> <b>RISCHIO IDROGEOLOGICO-IDRAULICO</b>	<b>FA SE</b>	<b>SOGGETTI DA COINVOLGERE</b>	<b>OBIETTIVI</b>
<b>RESPONSABILE FUNZIONE STRUTTURE OPERATIVE (F7)</b>	Verifica la disponibilità delle strutture operative individuate per il perseguimento degli obiettivi di piano.	<b>FASE di PREALLARME</b>	<b>Polizia Municipale</b>	
	Verifica la percorribilità delle infrastrutture viarie in base allo scenario ipotizzato dal Referente della Funzione Tecnica e Pianificazione F1		<b>Responsabile Funzione Tecnica e Pianificazione F1</b>	Garantire la percorribilità delle infrastrutture viarie
	Predisporre ed effettua il posizionamento degli uomini e dei mezzi per assicurare il controllo permanente dei cancelli e del traffico da e per le zone interessate dagli eventi previsti o già in atto inviando volontari e/o Polizia locale, con passaggio alla fase di allarme.		<b>Polizia Municipale</b> <b>Responsabile funzione Volontariato F3</b>	Garantire la salvaguardia della popolazione

<b>RESPONSABILE FUNZIONE STRUTTURE OPERATIVE (F7)</b>		<b>FASE di ALLARME</b>		
<b>SOGGETTO</b>	<b>AZIONE</b> <b>RISCHIO IDROGEOLOGICO-IDRAULICO</b>	<b>FA SE</b>	<b>SOGGETTI DA COINVOLGERE</b>	<b>OBIETTIVI</b>
<b>RESPONSABILE FUNZIONE STRUTTURE OPERATIVE (F7)</b>	<p>Posiziona uomini e mezzi presso i cancelli individuati per controllare il deflusso della popolazione.</p> <p>Accerta l'avvenuta completa evacuazione delle aree a rischio.</p> <p>Predisporre le squadre per la vigilanza degli edifici che possono essere evacuati anche per limitare i fenomeni di sciacallaggio.</p> <p>In base allo scenario dell'evento in atto, verifica la percorribilità delle infrastrutture viarie.</p>	<b>FASE di ALLARME</b>	<b>Polizia Municipale</b> <b>Responsabile funzione Volontariato F3</b>	<p>Garantire la percorribilità delle infrastrutture viarie</p> <p>Garantire la salvaguardia della popolazione</p>

<b>RESPONSABILE FUNZIONE TELECOMUNICAZIONI (F8)</b>		<b>FASE di PREALLARME</b>		
<b>SOGGETTO</b>	<b>AZIONE</b> <b>RISCHIO IDROGEOLOGICO-IDRAULICO</b>	<b>FA SE</b>	<b>SOGGETTI DA COINVOLGERE</b>	<b>OBIETTIVI</b>
<b>RESPONSABILE FUNZIONE TELECOMUNICAZIONI (F8)</b>	Attiva il contatto con i referenti locali degli Enti gestori dei servizi di telecomunicazione e delle associazioni di Radioamatori, sentito il Responsabile della Funzione Volontariato F3	<b>FASE di PREALLARME</b>	<b>Enti Gestori dei servizi di TLC</b>	Garantire la continuità delle Comunicazioni tra gli operatori di emergenza ed il centro di coordinamento
	Predisporre le dotazioni per il mantenimento delle comunicazioni in emergenza		<b>Referente della Funzione Volontariato F3</b>	Garantire il mantenimento delle comunicazioni
	Verifica il funzionamento del sistema di comunicazioni adottato.			Garantire il mantenimento delle comunicazioni
	Se del caso richiede l'intervento di altre Amministrazioni in possesso di risorse strumentali per le telecomunicazioni, con passaggio alla fase di allarme		<b>Prefettura</b> (Pescara) 085 20571 centralino <b>Provincia di Pescara</b> 085.29498248	Garantire il mantenimento delle comunicazioni



<b>RESPONSABILE FUNZIONE TELECOMUNICAZIONI (F8)</b>		<b>FASE di ALLARME</b>		
<ul style="list-style-type: none"> <li>✓ verificarsi di un evento con CODICE ROSSO/CRITICITÀ ELEVATA</li> <li>✓ aggravarsi della situazione nei punti critici monitorati a vista dai presidi territoriali</li> <li>✓ superamento di soglie riferite al sistema di allertamento locale, ove presenti.</li> </ul>				
<b>SOGGETTO</b>	<b>AZIONE</b> <b>RISCHIO IDROGEOLOGICO-IDRAULICO</b>	<b>FA SE</b>	<b>SOGGETTI DA COINVOLGERE</b>	<b>OBIETTIVI</b>
<b>RESPONSABILE FUNZIONE TELECOMUNICAZIONI (F8)</b>	Mantiene il contatto con i referenti locali degli Enti gestori dei servizi di telecomunicazione e dei radioamatori e con le squadre di volontari inviate sul territorio.	<b>FASE di ALLARME</b>	<b>Enti Gestori dei servizi di TLC</b>	Garantire la continuità delle Comunicazioni tra gli operatori di emergenza ed il centro di coordinamento
	Verifica il funzionamento del sistema di comunicazioni adottato.			Garantire il mantenimento delle comunicazioni
	Se del caso richiede l'intervento di altre Amministrazioni in possesso di risorse strumentali per le telecomunicazioni		<b>Prefettura</b> (Pescara) 085 20571 centralino <b>Provincia di Pescara</b> 085.29498248	Garantire il mantenimento delle comunicazioni

RESPONSABILE FUNZIONE ASSISTENZA ALLA POPOLAZIONE (F9)		FASE di PREALLARME		
<ul style="list-style-type: none"> <li>✓ <i>Avviso di CODICE ROSSO/CRITICITÀ ELEVATA;</i></li> <li>✓ <i>verificarsi di un evento con CODICE ARANCIONE/CRITICITÀ MODERATA;</i></li> <li>✓ <i>aggravarsi della situazione nei punti critici monitorati a vista dai Presidi Territoriali;</i></li> <li>✓ <i>superamento di soglie riferite al sistema di allertamento locale, ove presenti.</i></li> </ul>				
SOGGETTO	AZIONE <b>RISCHIO IDROGEOLOGICO-IDRAULICO</b>	FA SE	SOGGETTI DA COINVOLGERE	OBIETTIVI
<b>RESPONSABILE FUNZIONE ASSISTENZA ALLA POPOLAZIONE (F9)</b>	Verifica il censimento della popolazione presente nelle aree a rischio, con particolare riferimento ai soggetti fragili.	<b>FASE di PREALLARME</b>	<b>Responsabili Funzione:</b> -Volontariato F3; -Sanità, assistenza sociale F2	Calibrazione del modello di intervento e delle azioni da intraprendere.
	Si assicura della reale disponibilità di alloggio presso i centri e le aree di accoglienza individuate nel piano.		<b>Centri e Aree di accoglienza</b> <i>Nominativi e contatti da Allegato CM1 – Accoglienza</i>	Verifica dell'adeguatezza della capacità di risposta.
	Effettua un censimento presso le principali strutture ricettive nella zona per accertarne l'effettiva disponibilità.		<b>Principali strutture ricettive della zona</b>	Verifica dell'adeguatezza della capacità di risposta e l'assistenza della popolazione.
	Verifica la funzionalità dei sistemi di allarme predisposti per gli avvisi alla popolazione qualora presenti.		<b>Responsabile Funzione Materiali e Mezzi</b>	Informazione alla popolazione.
	Allerta le squadre individuate per la diramazione dei messaggi di allarme alla popolazione con il supporto delle squadre di volontariato		<b>Responsabili Funzioni:</b> -Volontariato F3 -Strutture Operative F7	Informazione alla popolazione.

<b>RESPONSABILE FUNZIONE ASSISTENZA ALLA POPOLAZIONE (F9)</b>		<b>FASE di ALLARME</b>		
<ul style="list-style-type: none"> <li>✓ verificarsi di un evento con CODICE ROSSO/CRITICITÀ ELEVATA</li> <li>✓ aggravarsi della situazione nei punti critici monitorati a vista dai presidi territoriali</li> <li>✓ superamento di soglie riferite al sistema di allertamento locale, ove presenti.</li> </ul>				
<b>SOGGETTO</b>	<b>AZIONE</b> <b>RISCHIO IDROGEOLOGICO-IDRAULICO</b>	<b>FA SE</b>	<b>SOGGETTI DA COINVOLGERE</b>	<b>OBIETTIVI</b>
<b>RESPONSABILE FUNZIONE ASSISTENZA ALLA POPOLAZIONE (F9)</b>	Provvede ad attivare il sistema di allarme PREVIA PRECISA INDICAZIONE DEL SINDACO	<b>FASE di ALLARME</b>	<b>Responsabile Funzione Volontariato F3</b>	Assistenza alla popolazione –
	Coordina le attività di evacuazione della popolazione delle aree a rischio.		<b>Responsabili Funzioni:</b> <b>-Sanità F2</b> <b>-Volontariato F3</b> <b>-Strutture Operative F7</b>	Attuazione misure di salvaguardia ed assistenza alla popolazione evacuata.
	Provvede al censimento della popolazione evacuata evidenziando l'eventuale presenza di stranieri specificandone la nazionalità.		<b>Responsabile Funzione Volontariato F3</b>	
	Garantisce la prima assistenza e le informazioni nelle aree di attesa.		<b>Responsabili Funzioni:</b> <b>-Sanità F2</b> <b>-Volontariato F3</b>	
	Garantisce il trasporto e l'assistenza continua della popolazione verso le aree di accoglienza.		<b>Responsabili Funzioni:</b> <b>-Volontariato F3</b> <b>-Materiali e Mezzi F4</b>	
	Provvede al ricongiungimento delle famiglie.		<b>Responsabile Funzione Volontariato F3</b>	
	Garantisce la diffusione delle norme di comportamento in relazione alla situazione in atto.		<b>Responsabile Funzione Volontariato F3</b>	

## B - RISCHIO INCENDIO BOSCHIVO DI INTERFACCIA

### SISTEMA DI ALLERTAMENTO

Il sistema di allertamento regionale prevede anche l'invio di allerte in caso di rischio incendio boschivo di interfaccia.

Un **incendio boschivo** può essere definito come "un fuoco che si sviluppa su aree boscate, cespugliate oppure su terreni coltivati o incolti e pascoli limitrofi a dette aree".

L'**incendio di interfaccia** può essere definito come un incendio che si sviluppa in quei luoghi geografici dove il sistema urbano e quello rurale si incontrano e interagiscono: in particolare, la fascia perimetrale considerata e riportata nella cartografia allegata al piano, è pari ai 200 metri. Tale incendio può avere origine sia in prossimità dell'insediamento (combustione di residui vegetali o accensione di fuochi durante attività ricreative in parchi urbani e/o periurbani, ecc.) sia come incendio propriamente boschivo, per poi interessare le zone di interfaccia.

Le cause di incendio possono essere:

1. **naturali**, come ad esempio i fulmini.
2. **di origine antropica** cioè imputabili ad attività umane.

Queste ultime si distinguono, a loro volta, in:

- **accidentali**, come ad esempio un corto circuito, surriscaldamento di motori, scintille derivate da strumenti da lavoro, ecc;
- **colpose**, come alcune pratiche agricole e pastorali, comportamenti irresponsabili nelle aree turistiche, lancio incauto di materiale acceso (fiammiferi, sigarette, ecc.);
- **-dolose**, quando il fuoco è appiccato volontariamente dall'uomo per le motivazioni più disparate.

Il rapido propagarsi dell'incendio boschivo può essere favorito da particolari condizioni atmosferiche, come giornate particolarmente calde e ventose, in un periodo di scarse precipitazioni.

Pertanto, il Centro Funzionale Centrale del Dipartimento di Protezione Civile emana quotidianamente, entro le ore 16:00, uno specifico **bollettino di suscettività all'innescamento degli incendi boschivi** accessibile alle Regioni e Province autonome, Prefetture UTG, Corpo Forestale dello Stato, Corpi Forestali Regionali e Corpo Nazionale dei Vigili del Fuoco, recepito dal Centro Funzionale d'Abruzzo e pubblicato quotidianamente on line sul sito <http://allarmeteo.regione.abruzzo.it/>, durante il periodo della campagna Anti Incendio Boschivo (A.I.B.)

Il bollettino, che riporta le indicazioni sintetiche sulle condizioni relative al rischio incendi boschivi, è redatto su scala provinciale, pertanto la sua diffusione è discretizzata su quattro zone di allertamento.

Per il rischio incendi boschivi le zone di allertamento sono:

- ✓ **PROVINCIA DELL'AQUILA;**
- ✓ **PROVINCIA DI CHIETI;**
- ✓ **PROVINCIA DI PESCARA;**
- ✓ **PROVINCIA DI TERAMO.**

Il **Bollettino Regionale di suscettività all'innescamento di incendi boschivi** comprende una parte testuale che raccoglie previsioni meteorologiche e una in forma grafica con la mappatura dei livelli di pericolosità

Sono definiti **tre livelli di pericolosità** riguardo il rischio incendi a cui corrispondono tre diverse situazioni operative di eventuale contrasto:

- *pericolosità bassa*: le condizioni sono tali che ad innesco avvenuto l'evento può essere fronteggiato con mezzi ordinari;
- *pericolosità media*: le condizioni sono tali che ad innesco avvenuto l'evento deve essere fronteggiato con una risposta rapida ed efficace, senza la quale potrebbe essere richiesto l'intervento di mezzi aerei;
- *pericolosità alta*: le condizioni sono tali che ad innesco avvenuto l'evento può essere contrastato solo ricorrendo all'utilizzo di mezzi straordinari, quali la flotta aerea regionale e statale.

I livelli di pericolosità vengono rappresentati, sulle mappe del bollettino, mediante l'utilizzo di tre colori:

- ✓ verde = pericolosità bassa;
- ✓ arancio = pericolosità media;
- ✓ rosso = pericolosità alta.

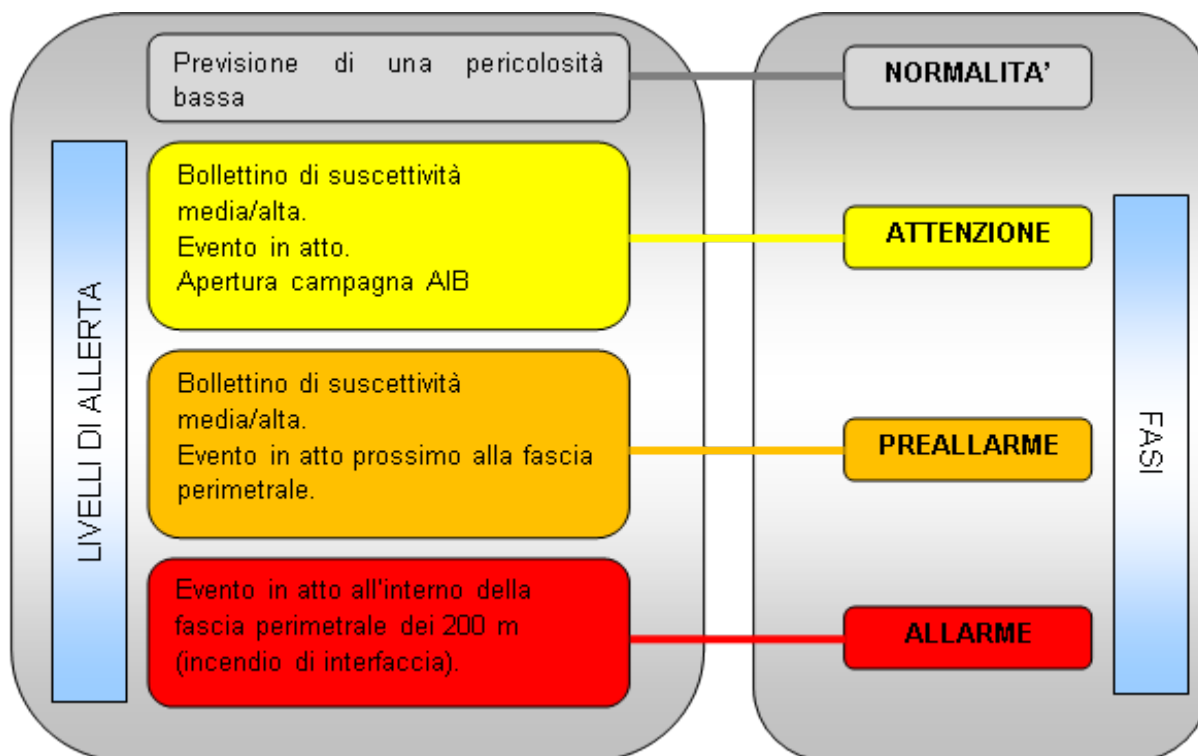
*In caso di pericolosità ALTA il Centro funzionale d'Abruzzo invia via sms, mail e PEC una informativa ai Sindaci (e agli altri soggetti indicati) dei Comuni e agli altri enti ricadenti all'interno della Provincia interessata da tale pericolosità inseriti in apposite liste di distribuzione presenti nei Protocolli di Intesa con le Prefetture.*

A seconda dei livelli di pericolosità vengono attivati livelli di allerta:

In particolare, i Livelli di Allerta sono attivati sulla base:

- del Bollettino predisposto dal Centro Funzionale (sulla base del Bollettino di suscettività all'innesco emesso dal Centro funzionale Centrale);
- di segnalazioni di fenomeni imminenti o in atto.

Il modello di intervento in caso di rischio di incendi boschivi prevede una fase di normalità e tre diverse fasi di allerta. Tali fasi, che attivano le azioni previste dai Piani di emergenza comunali o intercomunali di protezione civile, corrispondono ai livelli di allerta secondo il seguente schema:



La **fase di normalità** è conseguente alla previsione di una pericolosità BASSA riportata dal bollettino giornaliero.

La **fase di attenzione** viene attivata per tutta la durata del periodo della Campagna AIB e rappresenta la fase minima di attivazione. Inoltre, si attiva in caso di suscettività MEDIA o ALTA (a seconda della situazione locale) o al verificarsi di un incendio boschivo.

La **fase di preallarme** si attiva in caso di suscettività MEDIA o ALTA riportata dal bollettino o quando l'incendio boschivo è in atto e prossimo alla fascia perimetrale.

La **fase di allarme** si attiva con un incendio in atto che è ormai interno alla fascia perimetrale dei 200 m (incendio di interfaccia).

## **SCENARI DI EVENTO**

All'interno del territorio comunale o del territorio ricompreso nell'associazione dei comuni, sono localizzate le aree a rischio incendio di interfaccia, così come definito nel paragrafo precedente.

Le aree dovranno essere censite con riferimento alla scheda allegata al piano denominata scheda CR4, all'interno della quale dovranno essere riportate le seguenti informazioni:

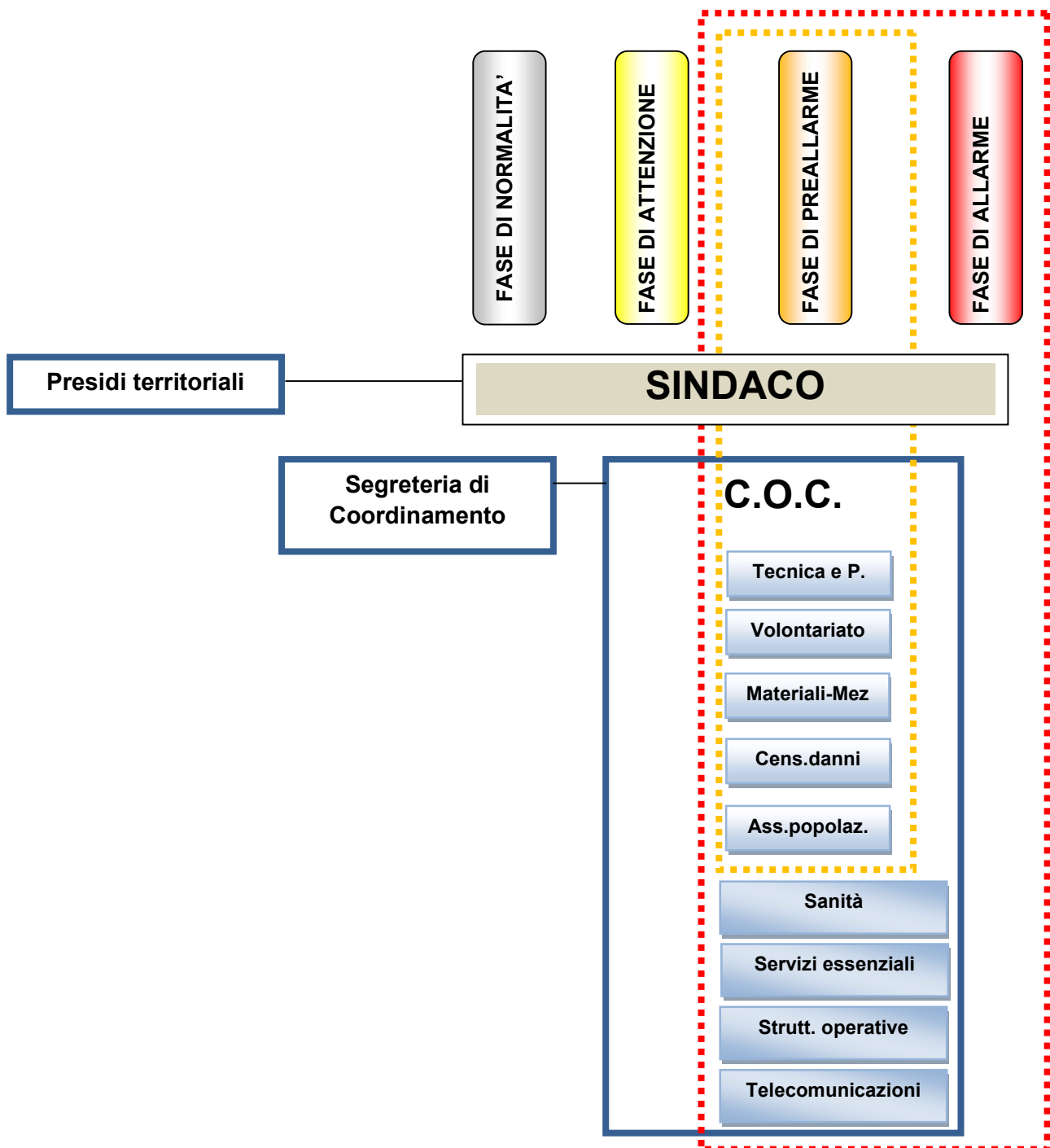
- localizzazione (riportata anche nella cartografia allegata al piano)
- tipologia di esposti: abitazioni, attività commerciali, attività produttive, edifici pubblici, scuole,...
- numero di persone e famiglie coinvolte (dovrà essere evidenziata l'eventuale presenza di persone fragili censite anche nella scheda CB4);
- fonte del rischio.

## MODELLO DI INTERVENTO

Il modello di intervento prevede l'attivazione di fasi diverse a seconda che l'evento sia in fase di previsione oppure già in atto. In caso di incendio di interfaccia, si parla di attivazione del C.O.C. nel momento in cui si riscontri una minaccia per la popolazione ed in particolare nel caso in cui l'evento sia prossimo alla fascia perimetrale o si sia già sviluppato al suo interno.

L'attivazione delle fasi a sua volta porta al coinvolgimento di responsabili diversi che svolgeranno determinate funzioni ed attività, secondo quanto riportato nelle tabelle seguenti.

In via generale, è possibile ricondurre il modello di intervento per il rischio incendi boschivi al seguente schema:





SINDACO		FASE di NORMALITA'		
✓ <i>previsione di una pericolosità bassa riportata dal bollettino giornaliero</i>				
SOGGETTO	AZIONE	FA SE	SOGGETTI DA COINVOLGERE	OBIETTIVI
SINDACO	Controlla quotidianamente la pubblicazione del Bollettino previsione rischio incendi boschivi sul sito <a href="http://allarmeteo.regione.abruzzo.it/">http://allarmeteo.regione.abruzzo.it/</a> o sulla Home page del sito istituzionale della Regione Abruzzo ( <a href="http://www.regione.abruzzo.it">www.regione.abruzzo.it</a> , nella sezione dedicata al CFA)	FASE di NORMALITA'		
	Verifica giornalmente se il Centro Funzionale d'Abruzzo ha inviato sms per rischio incendio ALTO.(N.B. Il suddetto sms sarà inviato solo se si prevedono condizioni di pericolosità ALTA per la Provincia di appartenenza del Comune)			Verificare la fase di attivazione
	Si preoccupa di mantenere costantemente aggiornati i dati riportati sul sito <a href="http://allarmeteo.regione.abruzzo.it">http://allarmeteo.regione.abruzzo.it</a> nell'area riservata al Comune e contestualmente presenti nella scheda CR1		Personale interno	Assicurare l'efficacia della comunicazione con il Centro Funzionale

<b>SINDACO</b>		<b>FASE di ATTENZIONE</b>		
<p>✓ <i>in caso di pericolosità media o alta riportata dal bollettino;</i></p> <p>✓ <i>al verificarsi di un incendio boschivo soprattutto se, secondo la valutazione del Direttore Operazioni di Spegnimento (DOS), potrebbe propagarsi verso la fascia perimetrale</i></p>				
SOGGETTO	AZIONE <b>RISCHIO INCENDIO DI INTERFACCIA</b>	FA SE	SOGGETTI DA COINVOLGERE	OBIETTIVI
<b>SINDACO</b>	<p><b>In campagna A.I.B.:</b> al verificarsi di un incendio nel territorio comunale, contatta la S.O.U.P. (Sala operativa unificata permanente).</p> <p><b>Fuori campagna A.I.B.:</b> al verificarsi di un incendio nel territorio comunale, contatta la Sala Operativa Unificata Regionale</p>	<b>FASE di ATTENZIONE</b>	<p><b>S.O.U.P. (Sala operativa unificata permanente)</b> 800860146 - 800861016 0862311526</p> <p><b>S.O.U.R. (Sala Operativa Unificata Regionale)</b> 800860146 - 800861016 0862311526</p>	Comunicare agli enti competenti l'incendio in atto
	<p>Contatta i responsabili delle funzioni di supporto per comunicare lo stato di attenzione ed informarli della possibilità di apertura del C.O.C., in particolare per l'attivazione della Funzione Volontariato (F3), materiali e Mezzi (F4), Strutture operative (F7).</p>		<p><b>Responsabili delle Funzioni di supporto</b></p>	Verifica della reale operatività delle Funzioni di supporto

SINDACO		FASE di PREALLARME		
✓ <i>l'incendio boschivo è in atto e prossimo alla fascia perimetrale e potrebbe interessare la fascia di interfaccia.</i>				
SOGGETTO	AZIONE <b>RISCHIO INCENDIO DI INTERFACCIA</b>	FA SE	SOGGETTI DA COINVOLGERE	OBIETTIVI
<b>SINDACO</b>	<p><b>In campagna A.I.B.:</b> al verificarsi di un incendio nel territorio comunale, contatta la sala operativa unificata permanente.</p> <p><b>Fuori campagna A.I.B.:</b> al verificarsi di un incendio nel territorio comunale, contatta la Sala Operativa Unificata Regionale</p>	<b>FASE di PREALLARME</b>	<p><b>S.O.U.P. (Sala operativa unificata permanente)</b> 800860146 - 800861016 0862311526</p> <p><b>S.O.U.R. (Sala Operativa Unificata Regionale)</b> 800860146 - 800861016 0862311526</p>	Comunicare agli enti competenti l'incendio in atto
	Contatta il responsabile del COC per procedere all'attivazione del Centro Operativo Comunale		<b>Responsabile del COC</b>	Attivazione del C.O.C.
	Comunica alla Prefettura l'avvenuta attivazione del C.O.C.		<b>Prefettura</b> (Pescara) 085 20571 centralino	Creare un efficace coordinamento operativo locale
	Comunica alla Prefettura l'entità di eventuali danni a persone o cose sulla base delle informazioni ricevute dalla Funzione Censimento danni persone o cose (F6).		<b>Prefettura</b> (Pescara) 085 20571 centralino	Assistenza alla popolazione
	Contatta il responsabile della Funzione Volontariato per comunicare lo stato di preallarme alla popolazione presente nelle aree a rischio (con particolare riguardo alle persone fragili) (scheda CR4 e CB4)		<p><b>Responsabile della Funzione Volontariato</b></p> <p><b>Popolazione presente nelle aree a rischio</b></p>	Comunicare lo stato di preallarme alla popolazione presente nelle aree a rischio

<b>SINDACO</b>		<b>FASE di ALLARME</b>		
✓ <i>incendio in atto che è ormai interno alla fascia perimetrale</i>				
SOGGETTO	AZIONE <b>RISCHIO INCENDIO DI INTERFACCIA</b>	FA SE	SOGGETTI DA COINVOLGERE	OBIETTIVI
<b>SINDACO</b>	<p><b>In campagna A.I.B.:</b> al verificarsi di un incendio nel territorio comunale, contatta la sala operativa unificata permanente.</p> <p><b>Fuori campagna A.I.B.:</b> al verificarsi di un incendio nel territorio comunale, contatta la Sala Operativa Unificata Regionale</p>	<b>FASE di ALLARME</b>	<p><b>S.O.U.P. (Sala operativa unificata permanente)</b> 800860146 - 800861016 0862311526</p> <p><b>S.O.U.R. (Sala Operativa Unificata Regionale)</b></p>	Comunicare agli organi competenti l'incendio in atto.
	Qualora il C.O.C. non fosse stato ancora attivato, contatta il responsabile del COC per procedere all'attivazione nel più breve tempo possibile.		<b>Responsabile del COC</b>	Creare un efficace coordinamento operativo locale.
	Informa Prefettura - UTG, Regione, Provincia, dell'avvenuta attivazione del COC comunicando le Funzioni attivate.		<p><b>Prefettura – UTG Regione</b> 800860146 - 800861016 0862311526</p> <p><b>Provincia di Pescara</b> 085.29498248</p>	Informare dell'attivazione del COC
	Mantiene i contatti con la Regione, la Prefettura – UTG, la Provincia, le strutture locali di CC, VVF.		<p><b>Prefettura – UTG (Pescara) 085 20571 centralino</b></p> <p><b>Regione</b> 800860146 - 800861016 0862311526</p> <p><b>Provincia di Pescara</b> 085.29498248</p> <p><b>Strutture Operative</b></p>	Creare un efficace coordinamento operativo locale. Condivisione delle azioni da porre in essere.
	Contatta il responsabile della Funzione Volontariato per comunicare lo stato di preallarme alla popolazione presente nelle aree a rischio (con particolare riguardo alle persone fragili) (scheda CR4 e CB4)		<b>Responsabile della Funzione Volontariato</b>	Comunicare lo stato di preallarme alla popolazione presente nelle aree a rischio
	Comunica alla Prefettura l'entità di eventuali danni a persone o cose sulla base delle informazioni ricevute dalla Funzione Censimento		<b>Popolazione presente nelle aree a rischio</b>	Definizione dello scenario di danno in corso

	danni persone o cose F6.		<b>Prefettura</b> (Pescara) 085 20571 centralino	
--	--------------------------	--	--	--

<b>RESPONSABILE del C.O.C.</b>		<b>FASE di PREALLARME</b>		
✓ <i>l'incendio boschivo è in atto e prossimo alla fascia perimetrale e potrebbe interessare la fascia di interfaccia.</i>				
SOGGETTO	AZIONE <b>RISCHIO INCENDIO DI INTERFACCIA</b>	FA SE	SOGGETTI DA COINVOLGERE	OBIETTIVI
<b>RESPONSABILE del C.O.C.</b>	Convoca i responsabili delle Funzioni di Supporto ritenute necessarie.	<b>FASE di PREALLARME</b>	<b>Responsabili delle Funzioni di Supporto</b>	Creare un efficace coordinamento operativo locale.
	Conferma al Sindaco l'avvenuta attivazione del COC.		<b>Sindaco</b>	
	Si assicura dell'operatività della Segreteria di coordinamento per garantire i rapporti e le comunicazioni con Prefettura e Regione		<b>Segreteria di Coordinamento</b>	Affidabilità e continuità delle comunicazioni formali

<b>RESPONSABILE del C.O.C.</b>		<b>FASE di ALLARME</b>		
✓ <i>incendio in atto che è ormai interno alla fascia perimetrale</i>				
SOGGETTO	AZIONE <b>RISCHIO INCENDIO DI INTERFACCIA</b>	FA SE	SOGGETTI DA COINVOLGERE	OBIETTIVI
<b>RESPONSABILE del C.O.C.</b>	Convoca i responsabili delle Funzioni di Supporto ritenute necessarie.	<b>FASE di ALLARME</b>	<b>Responsabili delle Funzioni di Supporto</b>	Creare un efficace coordinamento operativo locale.
	Conferma al Sindaco l'avvenuta attivazione del COC.		<b>Sindaco</b>	
	Si assicura dell'operatività della Segreteria di coordinamento per garantire i rapporti e le comunicazioni con Prefettura e Regione.		<b>Segreteria di Coordinamento</b>	Affidabilità e continuità delle comunicazioni formali

<b>RESPONSABILE FUNZIONE TECNICA DI VALUTAZIONE E PIANIFICAZIONE (F1)</b>		<b>FASE di PREALLARME</b>		
✓ <i>l'incendio boschivo è in atto e prossimo alla fascia perimetrale e potrebbe interessare la fascia di interfaccia.</i>				
<b>SOGGETTO</b>	<b>AZIONE</b> <b>RISCHIO INCENDIO DI INTERFACCIA</b>	<b>FA SE</b>	<b>SOGGETTI DA COINVOLGERE</b>	<b>OBIETTIVI</b>
<b>RESPONSABILE FUNZIONE TECNICA DI VALUTAZIONE E PIANIFICAZIONE (F1)</b>	Si accerta della presenza sul luogo dell'evento delle strutture preposte al soccorso tecnico urgente.	<b>FASE di PREALLARME</b>		Creare un efficace coordinamento operativo locale
	Si informa sull'evoluzione delle condizioni metereologiche.		<b>Centro Funzionale d'Abruzzo</b> 0862314311	Migliorare il livello di conoscenza dello scenario meteorologico a breve-medio termine
	Allerta gli operai reperibili e le ditte di fiducia per gli eventuali interventi, in base alla necessità, sentito il Referente della Funzione Materiali e Mezzi F4		<b>Referente della Funzione Materiali e Mezzi F4</b> <b>Ditte convenzionate</b>	Verificare la disponibilità operai e mezzi
	Attività di gestione del traffico ed eventuale organizzazione della viabilità alternativa.		<b>Referente della Funzione Strutture Operative F7</b>	Fluidità e continuità del traffico

<b>RESPONSABILE FUNZIONE TECNICA DI VALUTAZIONE E PIANIFICAZIONE (F1)</b>		<b>FASE di ALLARME</b>		
✓ <i>incendio in atto che è ormai interno alla fascia perimetrale</i>				
<b>SOGGETTO</b>	<b>AZIONE</b> <b>RISCHIO INCENDIO DI INTERFACCIA</b>	<b>FA SE</b>	<b>SOGGETTI DA COINVOLGERE</b>	<b>OBIETTIVI</b>
<b>RESPONSABILE FUNZIONE TECNICA DI VALUTAZIONE E PIANIFICAZIONE (F1)</b>	Si accerta della presenza sul luogo dell'evento delle strutture preposte al soccorso tecnico urgente.	<b>FA SE</b>		Creare un efficace coordinamento operativo locale
	Dispone ricognizioni nelle aree a rischio avvalendosi del Volontariato		<b>Referente Funzione Volontariato F3</b>	Monitorare le aree a rischio
	Allerta gli operai reperibili e le ditte di fiducia per gli eventuali interventi, in base alla necessità, sentito il Referente della Funzione Materiali e Mezzi F4		<b>Referente della Funzione Materiali e Mezzi F4</b> <b>Ditte convenzionate</b>	Verificare la disponibilità operai e mezzi
	Attività di gestione del traffico ed eventuale organizzazione della viabilità alternativa.		<b>Referente della Funzione Strutture Operative F7</b>	Fluidità e continuità del traffico



<b>RESPONSABILE FUNZIONE SANITA', ASSISTENZA SOCIALE E VETERINARIA (F2)</b>		<b>FASE di PREALLARME</b>		
✓ <i>l'incendio boschivo è in atto e prossimo alla fascia perimetrale e potrebbe interessare la fascia di interfaccia.</i>				
SOGGETTO	AZIONE <b>RISCHIO INCENDIO DI INTERFACCIA</b>	FA SE	SOGGETTI DA COINVOLGERE	OBIETTIVI
<b>RESPONSABILE FUNZIONE SANITA', ASSISTENZA SOCIALE E VETERINARIA (F2)</b>	Se esistono strutture sanitarie nelle vicinanze, le contatta per provvedere al successivo trasferimento delle persone fragili evacuate a seguito dell'evento (sulla base del censimento effettuato vedi scheda CB4) ed eventuali persone rimaste colpite dall'evento.	<b>FASE di PREALLARME</b>	<b>Strutture sanitarie deputate ad accogliere i pazienti in trasferimento</b>	Assistenza sanitaria – censimento strutture a rischio.
	Richiede alla Funzione Volontariato F3 di allertare le associazioni di volontariato con carattere socio-sanitarie al fine di fornire supporto alle componenti Sanitarie intervenute.		<b>Responsabile Funzione Volontariato F3</b>	Assistenza sanitaria

<b>RESPONSABILE FUNZIONE SANITA', ASSISTENZA SOCIALE E VETERINARIA (F2)</b>		<b>FASE di ALLARME</b>		
✓ <i>incendio in atto che è ormai interno alla fascia perimetrale</i>				
SOGGETTO	AZIONE <b>RISCHIO INCENDIO DI INTERFACCIA</b>	FA SE	SOGGETTI DA COINVOLGERE	OBIETTIVI
<b>RESPONSABILE FUNZIONE SANITA', ASSISTENZA SOCIALE E VETERINARIA (F2)</b>	Assicura l'assistenza sanitaria e psicologica degli evacuati. Coordina l'assistenza sanitaria presso le aree di attesa e di accoglienza.	<b>FASE di ALLARME</b>		Assistenza sanitaria
	Provvede alla messa in sicurezza del patrimonio zootecnico, coordinandosi con il Responsabile della Funzione Materiali e Mezzi.		<b>Responsabile Funzione Materiali e Mezzi F4</b>	Salvaguardare il patrimonio zootecnico esposto a rischio

<b>RESPONSABILE FUNZIONE VOLONTARIATO (F3)</b>		<b>FASE di ATTENZIONE</b>		
<ul style="list-style-type: none"> <li>✓ in caso di pericolosità alta riportata dal bollettino;</li> <li>✓ al verificarsi di un incendio boschivo che, secondo la valutazione del Direttore Operazioni di Spegnimento (DOS), potrebbe propagarsi verso la fascia perimetrale</li> </ul>				
SOGGETTO	AZIONE <b>RISCHIO INCENDIO DI INTERFACCIA</b>	FA SE	SOGGETTI DA COINVOLGERE	OBIETTIVI
<b>RESPONSABILE FUNZIONE VOLONTARIATO (F3)</b>	Allertato dal Sindaco si rende disponibile nel caso in cui si renda necessaria l'attivazione della fase successiva	<b>FASE di ATTENZIONE</b>		

<b>RESPONSABILE FUNZIONE VOLONTARIATO (F3)</b>		<b>FASE di PREALLARME</b>		
<ul style="list-style-type: none"> <li>✓ l'incendio boschivo è in atto e prossimo alla fascia perimetrale e potrebbe interessare la fascia di interfaccia.</li> </ul>				
SOGGETTO	AZIONE <b>RISCHIO INCENDIO DI INTERFACCIA</b>	FA SE	SOGGETTI DA COINVOLGERE	OBIETTIVI
<b>RESPONSABILE FUNZIONE VOLONTARIATO (F3)</b>	Raccorda le attività con le organizzazioni di volontariato e le strutture operative per attivarsi in caso necessità.	<b>FASE di PREALLARME</b>	<b>Responsabili delle Squadre/Associazioni di volontariato</b>	Assistenza alla popolazione – Predisposizione di misure di salvaguardia.
	Attiva le organizzazioni di volontariato specializzate in radio comunicazione di emergenza, nonché quelle aventi specifiche competenze in ambito di rischio incendio boschivo, dotati di idonei dispositivi di protezione individuale. L'attività dei volontari è coordinata dal DOS (Direttore operazioni di Spegnimento)		<b>Organizzazioni di volontariato</b>  <b>Referente della Funzione Telecomunicazioni F8</b>	Assicurare il pronto intervento e la continuità delle comunicazioni in emergenza tra gli operatori ed il centro di coordinamento.

<b>RESPONSABILE FUNZIONE VOLONTARIATO (F3)</b>		<b>FASE di ALLARME</b>		
✓ <i>incendio in atto che è ormai interno alla fascia perimetrale</i>				
<b>SOGGETTO</b>	<b>AZIONE</b> <b>RISCHIO INCENDIO DI INTERFACCIA</b>	<b>FA SE</b>	<b>SOGGETTI DA COINVOLGERE</b>	<b>OBIETTIVI</b>
<b>RESPONSABILE FUNZIONE VOLONTARIATO F3</b>	Attiva le organizzazioni di volontariato specializzate in radio comunicazione di emergenza, nonché quelle aventi specifiche competenze in ambito di rischio incendio boschivo, dotati di idonei dispositivi di protezione individuale. L'attività dei volontari è coordinata dal DOS (Direttore operazioni di Spegnimento)	<b>FASE di ALLARME</b>	<b>Organizzazioni di volontariato</b>	Assicurare il pronto intervento e la continuità delle comunicazioni in emergenza tra gli operatori ed il centro di coordinamento.
	Dispone dei volontari per il supporto della polizia municipale, al fine di provvede anche l'allontanamento delle persone presenti nelle aree colpite		<b>Referente della Funzione Telecomunicazioni F8</b>	
	Invia il personale necessario ad assicurare l'assistenza alla popolazione presso le aree di accoglienza.		<b>Responsabili delle Associazioni di volontariato</b>	Assistenza alla popolazione
			<b>Responsabili delle Squadre/Associazioni di volontariato</b>	Assistenza alla popolazione

<b>RESPONSABILE FUNZIONE MATERIALI e MEZZI (F4)</b>		<b>FASE di ATTENZIONE</b>		
<ul style="list-style-type: none"> <li>✓ in caso di pericolosità alta riportata dal bollettino;</li> <li>✓ al verificarsi di un incendio boschivo che, secondo la valutazione del Direttore Operazioni di Spegnimento (DOS), potrebbe propagarsi verso la fascia perimetrale</li> </ul>				
SOGGETTO	AZIONE <b>RISCHIO INCENDIO DI INTERFACCIA</b>	FA SE	SOGGETTI DA COINVOLGERE	OBIETTIVI
<b>RESPONSABILE FUNZIONE MATERIALI e MEZZI (F4)</b>	Allertato dal Sindaco si rende disponibile nel caso in cui si renda necessaria l'attivazione della fase successiva	<b>FASE di ATTENZIONE</b>		

<b>RESPONSABILE FUNZIONE MATERIALI e MEZZI (F4)</b>		<b>FASE di PREALLARME</b>		
<ul style="list-style-type: none"> <li>✓ l'incendio boschivo è in atto e prossimo alla fascia perimetrale e potrebbe interessare la fascia di interfaccia.</li> </ul>				
SOGGETTO	AZIONE <b>RISCHIO INCENDIO DI INTERFACCIA</b>	FA SE	SOGGETTI DA COINVOLGERE	OBIETTIVI
<b>RESPONSABILE FUNZIONE MATERIALI e MEZZI (F4)</b>	Contatta il Responsabile della Funzione F1 per conoscere l'evoluzione delle condizioni meteorologiche.	<b>FASE di PREALLARME</b>	<b>Responsabili Funzione Tecnica di Valutazione e Pianificazione F1</b>	Aggiornamento sulla situazione in atto per assistenza alla popolazione e predisposizione dei mezzi necessari
	Stabilisce i collegamenti con le imprese preventivamente individuate per assicurare il pronto intervento, se necessario.		<b>Imprese presenti nel territorio</b>	Assistenza alla popolazione - Disponibilità di materiali e mezzi.

<b>RESPONSABILE FUNZIONE MATERIALI e MEZZI (F4) o, qualora non attivata, RESPONSABILE del COC</b>		<b>FASE di ALLARME</b>		
✓ incendio in atto che è ormai interno alla fascia perimetrale				
<b>SOGGETTO</b>	<b>AZIONE</b> <b>RISCHIO INCENDIO DI INTERFACCIA</b>	<b>FA SE</b>	<b>SOGGETTI DA COINVOLGERE</b>	<b>OBIETTIVI</b>
<b>RESPONSABILE FUNZIONE MATERIALI e MEZZI (F4)</b>	Invia i materiali e i mezzi necessari ad assicurare l'assistenza alla popolazione presso le aree di accoglienza.	<b>FASE di ALLARME</b>		Assistenza alla popolazione
	Mobilita le imprese preventivamente individuate per assicurare il pronto intervento.		<b>Imprese presenti nel territorio</b>	Assistenza alla popolazione - Disponibilità di materiali e mezzi.
	Coordina la sistemazione presso le aree di accoglienza dei materiali forniti dalla Regione, dalla Prefettura – UTG e dalla Provincia, unitamente al Responsabile della Funzione Volontariato F3.		<b>Responsabile funzione Volontariato F3</b>	Predisposizione del materiale per l'assistenza della popolazione

<b>RESPONSABILE FUNZIONE SERVIZI ESSENZIALI (F5)</b>		<b>FASE di PREALLARME</b>		
✓ <i>l'incendio boschivo è in atto e prossimo alla fascia perimetrale e potrebbe interessare la fascia di interfaccia.</i>				
<b>SOGGETTO</b>	<b>AZIONE</b> <b>RISCHIO INCENDIO DI INTERFACCIA</b>	<b>FA SE</b>	<b>SOGGETTI DA COINVOLGERE</b>	<b>OBIETTIVI</b>
<b>RESPONSABILE FUNZIONE SERVIZI ESSENZIALI (F5)</b>	Individua gli elementi a rischio (reti idriche, elettriche, gas, ecc.) che possono essere coinvolti nell'evento in corso.	<b>FASE di PREALLARME</b>	<b>Responsabile della Funzione Tecnica e Pianificazione F1</b>	Individuare le infrastrutture per i servizi essenziali potenzialmente interessate dall'evento.
	Mantiene i contatti con i rappresentanti degli enti e delle società erogatrici dei servizi primari, per l'invio sul territorio di tecnici e maestranze per verificare la funzionalità e la messa in sicurezza delle reti dei servizi comunali, coordinato dal responsabile delle Funzione Tecnica e Pianificazione F1		<b>Responsabile della Funzione Tecnica e Pianificazione F1</b> <b>Enti Gestori reti</b>	Verifica funzionalità delle infrastrutture per i servizi essenziali interessate dall'evento. Allertamento dei referenti per gli elementi a rischio.
	Fornisce alle aziende erogatrici dei servizi essenziali l'elenco degli edifici strategici nonché delle aree adibite all'accoglienza della popolazione per i quali è necessario garantire la continuità dei servizi stessi.		<b>Enti Gestori reti</b>	Garantire la continuità di funzionamento dei servizi essenziali degli edifici strategici e delle aree di emergenza.

<b>RESPONSABILE FUNZIONE SERVIZI ESSENZIALI (F5)</b>		<b>FASE di ALLARME</b>		
✓ <i>incendio in atto che è ormai interno alla fascia perimetrale</i>				
<b>SOGGETTO</b>	<b>AZIONE</b> <b>RISCHIO INCENDIO DI INTERFACCIA</b>	<b>FA SE</b>	<b>SOGGETTI DA COINVOLGERE</b>	<b>OBIETTIVI</b>
<b>RESPONSABILE FUNZIONE SERVIZI ESSENZIALI (F5)</b>	Individua gli elementi a rischio (reti idriche, elettriche, gas, ecc.) che possono essere coinvolti nell'evento in corso.	<b>FASE di ALLARME</b>		Individuare le infrastrutture per i servizi essenziali potenzialmente interessate dall'evento.
	Mantiene i contatti con i rappresentanti degli enti e delle società erogatrici dei servizi primari, per l'invio sul territorio di tecnici e maestranze per verificare la funzionalità e la messa in sicurezza delle reti dei servizi comunali, coordinato dal responsabile delle Funzione Tecnica e Pianificazione F1		<b>Responsabile della Funzione Tecnica e Pianificazione F1</b>	Verifica funzionalità delle infrastrutture per i servizi essenziali interessate dall'evento. Allertamento dei referenti per gli elementi a rischio.
	Contatta le aziende erogatrici dei servizi essenziali per garantire la continuità dei servizi presso edifici strategici e le aree adibite all'accoglienza della popolazione.		<b>Enti Gestori reti</b>	Garantire la continuità di funzionamento dei servizi essenziali degli edifici strategici e delle aree di emergenza.

<b>RESPONSABILE FUNZIONE CENSIMENTO DANNI PERSONE E COSE (F6)</b>		<b>FASE di PREALLARME</b>		
✓ <i>l'incendio boschivo è in atto e prossimo alla fascia perimetrale e potrebbe interessare la fascia di interfaccia.</i>				
SOGGETTO	AZIONE <b>RISCHIO INCENDIO DI INTERFACCIA</b>	FA SE	SOGGETTI DA COINVOLGERE	OBIETTIVI
<b>RESPONSABILE FUNZIONE CENSIMENTO DANNI PERSONE E COSE (F6)</b>	Esegue un censimento dei danni riferito a: <ul style="list-style-type: none"> <li>- persone</li> <li>- edifici pubblici e privati</li> <li>- impianti industriali</li> <li>- servizi essenziali</li> <li>- attività produttive</li> <li>- opere di interesse culturale</li> <li>- infrastrutture pubbliche</li> <li>- agricoltura e zootecnica</li> </ul> e lo comunica al Sindaco	<b>FASE di PREALLARME</b>	<b>Sindaco</b>	Individuare e censire eventuali danni

<b>RESPONSABILE FUNZIONE CENSIMENTO DANNI PERSONE E COSE (F6)</b>		<b>FASE di ALLARME</b>		
✓ <i>incendio in atto che è ormai interno alla fascia perimetrale</i>				
SOGGETTO	AZIONE <b>RISCHIO INCENDIO DI INTERFACCIA</b>	FA SE	SOGGETTI DA COINVOLGERE	OBIETTIVI
<b>RESPONSABILE FUNZIONE CENSIMENTO DANNI PERSONE E COSE (F6)</b>	Esegue un censimento dei danni riferito a: <ul style="list-style-type: none"> <li>- persone</li> <li>- edifici pubblici e privati</li> <li>- impianti industriali</li> <li>- servizi essenziali</li> <li>- attività produttive</li> <li>- opere di interesse culturale</li> <li>- infrastrutture pubbliche</li> <li>- agricoltura e zootecnica</li> </ul> e lo comunica al Sindaco.	<b>FASE di ALLARME</b>	<b>Sindaco</b>	Individuare e censire eventuali danni



<b>RESPONSABILE FUNZIONE STRUTTURE OPERATIVE (F7)</b>		<b>FASE di ATTENZIONE</b>		
<ul style="list-style-type: none"> <li>✓ in caso di pericolosità alta riportata dal bollettino;</li> <li>✓ al verificarsi di un incendio boschivo che, secondo le valutazioni del Direttore Operazioni di Spegnimento (DOS), potrebbe propagarsi verso la fascia perimetrale</li> </ul>				
SOGGETTO	AZIONE <b>RISCHIO INCENDIO DI INTERFACCIA</b>	FA SE	SOGGETTI DA COINVOLGERE	OBIETTIVI
<b>RESPONSABILE FUNZIONE STRUTTURE OPERATIVE (F7)</b>	Allertato dal Sindaco si rende disponibile nel caso in cui si renda necessaria l'attivazione della fase successiva	<b>FASE di ATTENZIONE</b>		

<b>RESPONSABILE FUNZIONE STRUTTURE OPERATIVE (F7)</b>		<b>FASE di PREALLARME</b>		
<ul style="list-style-type: none"> <li>✓ l'incendio boschivo è in atto e prossimo alla fascia perimetrale e potrebbe interessare la fascia di interfaccia.</li> </ul>				
SOGGETTO	AZIONE <b>RISCHIO INCENDIO DI INTERFACCIA</b>	FA SE	SOGGETTI DA COINVOLGERE	OBIETTIVI
<b>RESPONSABILE FUNZIONE STRUTTURE OPERATIVE (F7)</b>	Verifica la disponibilità delle strutture operative individuate per il perseguimento degli obiettivi di piano.	<b>FASE di PREALLARME</b>	<b>Polizia Municipale</b>	
	Verifica la percorribilità delle infrastrutture viarie in base allo scenario ipotizzato dal Referente della Funzione Tecnica di Valutazione		<b>Responsabile Funzione Tecnica di Valutazione F1</b>	Garantire la percorribilità delle infrastrutture viarie
	Predisporre ed effettuare il posizionamento degli uomini e dei mezzi per assicurare il controllo permanente dei cancelli e del traffico da e per le zone interessate dagli eventi previsti o già in atto inviando volontari e/o Polizia locale.		<b>Polizia Municipale</b> <b>Responsabile funzione Volontariato F3</b>	Garantire la salvaguardia della popolazione

<b>RESPONSABILE FUNZIONE STRUTTURE OPERATIVE (F7)</b>		<b>FASE di ALLARME</b>		
✓ <i>incendio in atto che è ormai interno alla fascia perimetrale</i>				
<b>SOGGETTO</b>	<b>AZIONE</b> <b>RISCHIO INCENDIO DI INTERFACCIA</b>	<b>FA SE</b>	<b>SOGGETTI DA COINVOLGERE</b>	<b>OBIETTIVI</b>
<b>RESPONSABILE FUNZIONE STRUTTURE OPERATIVE (F7)</b>	<p>Posiziona uomini e mezzi presso i cancelli individuati per controllare il deflusso della popolazione.</p> <p>Accerta l'avvenuta completa evacuazione delle aree a rischio.</p> <p>Predisporre le squadre per la vigilanza degli edifici che possono essere evacuati anche per limitare i fenomeni di sciacallaggio.</p> <p>In base allo scenario dell'evento in atto, verifica la percorribilità delle infrastrutture viarie.</p>	<b>FASE di ALLARME</b>	<p><b>Polizia Municipale</b></p> <p><b>Responsabile funzione Volontariato F3</b></p>	<p>Garantire la percorribilità delle infrastrutture viarie</p> <p>Garantire la salvaguardia della popolazione</p>

<b>RESPONSABILE FUNZIONE TELECOMUNICAZIONI (F8)</b>		<b>FASE di PREALLARME</b>		
✓ <i>l'incendio boschivo è in atto e prossimo alla fascia perimetrale e potrebbe interessare la fascia di interfaccia.</i>				
SOGGETTO	AZIONE <b>RISCHIO INCENDIO DI INTERFACCIA</b>	FA SE	SOGGETTI DA COINVOLGERE	OBIETTIVI
<b>RESPONSABILE FUNZIONE TELECOMUNICAZIONI (F8)</b>	Attiva il contatto con i referenti locali degli Enti gestori dei servizi di telecomunicazione e delle associazioni di Radioamatori, sentito il Responsabile della Funzione Volontariato F3	<b>FASE di PREALLARME</b>	<b>Enti Gestori dei servizi di TLC</b>	Garantire la continuità delle Comunicazioni tra gli operatori di emergenza ed il centro di coordinamento
	Predisporre le dotazioni per il mantenimento delle comunicazioni in emergenza.		<b>Referente della Funzione Volontariato F3</b>	Garantire il mantenimento delle comunicazioni
	Verifica il funzionamento del sistema di comunicazioni adottato.			Garantire il mantenimento delle comunicazioni
	Se del caso richiede l'intervento di altre Amministrazioni in possesso di risorse strumentali per le telecomunicazioni		<b>Prefettura (Pescara) 085 20571 centralino Provincia di Pescara 085.29498248</b>	Garantire il mantenimento delle comunicazioni

<b>RESPONSABILE FUNZIONE TELECOMUNICAZIONI (F8)</b>		<b>FASE di ALLARME</b>		
✓ <i>incendio in atto che è ormai interno alla fascia perimetrale</i>				
SOGGETTO	AZIONE <b>RISCHIO INCENDIO DI INTERFACCIA</b>	FA SE	SOGGETTI DA COINVOLGERE	OBIETTIVI
<b>RESPONSABILE FUNZIONE TELECOMUNICAZIONI (F8)</b>	Mantiene il contatto con i referenti locali degli Enti gestori dei servizi di telecomunicazione e dei radioamatori e con le squadre di volontari inviate sul territorio.	<b>FASE di ALLARME</b>	<b>Enti Gestori dei servizi di TLC</b>	Garantire la continuità delle Comunicazioni tra gli operatori di emergenza ed il centro di coordinamento
	Verifica il funzionamento del sistema di comunicazioni adottato.			Garantire il mantenimento delle comunicazioni

	Se del caso richiede l'intervento di altre Amministrazioni in possesso di risorse strumentali per le telecomunicazioni		<b>Prefettura</b> (Pescara) 085 20571 centralino <b>Provincia di Pescara</b> 085.29498248	Garantire il mantenimento delle comunicazioni
--	--	--	---	---

RESPONSABILE FUNZIONE ASSISTENZA ALLA POPOLAZIONE (F9)		FASE di PREALLARME		
✓ <i>l'incendio boschivo è in atto e prossimo alla fascia perimetrale e potrebbe interessare la fascia di interfaccia.</i>				
SOGGETTO	AZIONE <b>RISCHIO INCENDIO DI INTERFACCIA</b>	FA SE	SOGGETTI DA COINVOLGERE	OBIETTIVI
<b>RESPONSABILE FUNZIONE ASSISTENZA ALLA POPOLAZIONE (F9)</b>	Verifica il censimento della popolazione presente nelle aree a rischio, con particolare riferimento ai soggetti fragili.	<b>FASE di PREALLARME</b>	<b>Responsabili Funzione:</b> -Volontariato F3; -Sanità, assistenza sociale F2	Calibrazione del modello di intervento e delle azioni da intraprendere.
	Si assicura della reale disponibilità di alloggio presso i centri e le aree di accoglienza individuate nel piano.		<b>Centri e Aree di accoglienza</b> <i>Nominativi e contatti da Allegato CM1 – Accoglienza</i>	Verifica dell'adeguatezza della capacità di risposta.
	Effettua un censimento presso le principali strutture ricettive nella zona per accertarne l'effettiva disponibilità.		<b>Principali strutture ricettive della zona</b>	Verifica dell'adeguatezza della capacità di risposta e l'assistenza della popolazione.
	Verifica la funzionalità dei sistemi di allarme predisposti per gli avvisi alla popolazione qualora presenti.		<b>Responsabile Funzione Materiali e Mezzi</b>	Informazione alla popolazione.
	Allerta le squadre individuate per la diramazione dei messaggi di allarme alla popolazione.		<b>Responsabili Funzioni:</b> -Volontariato -Strutture Operative	Informazione alla popolazione.

<b>RESPONSABILE FUNZIONE ASSISTENZA ALLA POPOLAZIONE (F9)</b>		<b>FASE di ALLARME</b>		
✓ incendio in atto che è ormai interno alla fascia perimetrale				
<b>SOGGETTO</b>	<b>AZIONE</b> <b>RISCHIO INCENDIO DI INTERFACCIA</b>	<b>FA SE</b>	<b>SOGGETTI DA COINVOLGERE</b>	<b>OBIETTIVI</b>
<b>RESPONSABILE FUNZIONE ASSISTENZA ALLA POPOLAZIONE (F9)</b>	Provvede ad attivare il sistema di allarme PREVIA PRECISA INDICAZIONE DEL SINDACO	<b>FASE di ALLARME</b>	<b>Responsabile Funzione Volontariato F3</b>	Assistenza alla popolazione –
	Coordina le attività di evacuazione della popolazione delle aree a rischio.		<b>Responsabili Funzioni:</b> <b>-Sanità F2</b> <b>-Volontariato F3</b> <b>-Strutture Operative F7</b>	Attuazione misure di salvaguardia ed assistenza alla popolazione evacuata.
	Provvede al censimento della popolazione evacuata evidenziando l'eventuale presenza di stranieri specificandone la nazionalità.		<b>Responsabile Funzione Volontariato F3</b>	
	Garantisce la prima assistenza e le informazioni nelle aree di attesa.		<b>Responsabili Funzioni:</b> <b>-Sanità F2</b> <b>-Volontariato F3</b>	
	Garantisce il trasporto e l'assistenza continua della popolazione verso le aree di accoglienza.		<b>Responsabili Funzioni:</b> <b>-Volontariato F3</b> <b>-Materiali e Mezzi F4</b>	
	Provvede al ricongiungimento delle famiglie.		<b>Responsabile Funzione Volontariato F3</b>	
	Garantisce la diffusione delle norme di comportamento in relazione alla situazione in atto.		<b>Responsabile Funzione Volontariato F3</b>	

## C - RISCHIO SISMICO

L'evento sismico rientra all'interno degli eventi non prevedibili: per questo motivo non è possibile parlare di previsione bensì solo di prevenzione con l'attuazione di misure di mitigazione, che incidono sulla vulnerabilità degli esposti.

Il Piano Comunale di emergenza riporta in questa sezione le informazioni relative alla pericolosità sismica del territorio nonché quelle relative alla vulnerabilità ed esposizione, con riferimento all'indicazione anche su supporto cartografico, del patrimonio edilizio relativo agli edifici strategici e di carattere rilevante.

L'O.P.C.M. 4007/12, introduce la *Condizione Limite per l'Emergenza* (di seguito C.L.E.) dell'insediamento urbano, quale condizione al cui superamento a seguito del manifestarsi dell'evento sismico, l'insediamento urbano conserva comunque, nel suo complesso, l'operatività della maggior parte delle funzioni strategiche per l'emergenza, la loro accessibilità e connessione con il contesto territoriale, pur in concomitanza con il verificarsi di danni fisici e funzionali tali da condurre all'interruzione delle quasi totalità delle funzioni urbane presenti, compresa la residenza.

L'O.C.D.P.C. n. 171 del 19.06.2014 stabilisce le modalità di effettuazione dell'analisi per la C.L.E., che in particolare si articola in:

- a. l'individuazione degli edifici e delle aree che garantiscono le funzioni strategiche per l'emergenza;
- b. l'individuazione delle infrastrutture di accessibilità e di connessione con il contesto territoriale, degli edifici e delle aree di cui al punto a) e gli eventuali elementi critici;
- c. l'individuazione degli aggregati strutturali e delle singole unità strutturali che possono interferire con le infrastrutture di accessibilità e di connessione con il contesto territoriale.

Con Delibera di Giunta n. 508 del 15/09/2017 recante "Piano nazionale di riduzione del rischio sismico di cui all'art. 11 del D.L. n. 39/2009 - Approvazione programma regionale di analisi della Condizione Limite per l'Emergenza (CLE) di cui all'OCDPC n. 4007/2012 e successive.", la Regione Abruzzo ha approvato tra l'altro, le "Linee di indirizzo regionale per l'elaborazione dell'Analisi della Condizione Limite per l'Emergenza comunale". L'analisi della CLE mira al miglioramento ed adeguamento del piano, andando a verificare le correttezza delle scelte effettuate relative a aree di emergenza, centri di coordinamento, edifici strategici. E' opportuno, pertanto, in questa fase di redazione/aggiornamento del piano di emergenza, andare ad eseguire le dovute valutazioni anche ai fini dell'analisi della CLE.

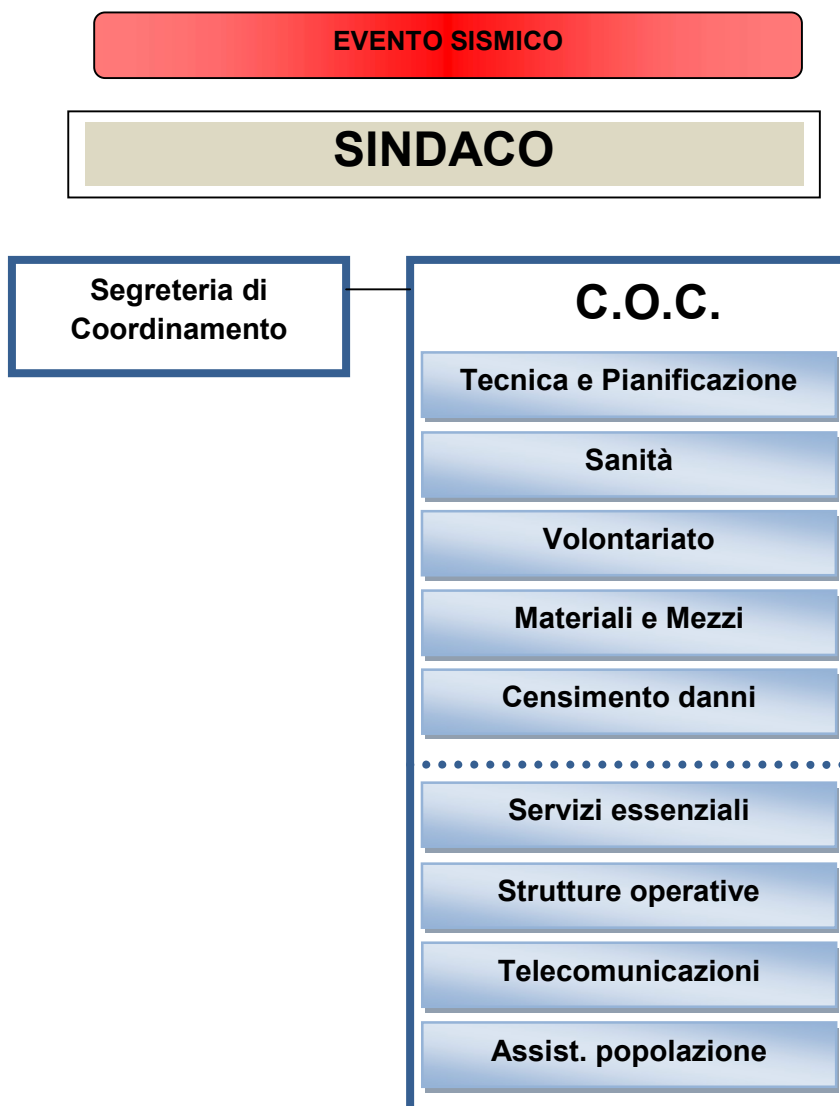
A seguito di un evento sismico, il territorio del **Comune di LETTOMANOPPELLO** potrebbe essere interessato da effetti indotti che potrebbero portare all'amplificazione dei danni e ad un sensibile aumento del rischio per la popolazione. In particolare si fa riferimento a danni che potrebbero riguardare il Ponte Maiella sulla SS.614.

Ulteriore effetto indotto è rappresentato dai danni psicologici che potrebbero interessare le persone coinvolte nell'emergenza. Pertanto, nel modello di intervento è stato previsto l'impiego di personale specializzato al fine di fornire l'adeguato supporto psicologico alla popolazione.

## MODELLO DI INTERVENTO

Il modello di intervento per il rischio sismico prevede l'attivazione, a seguito dell'evento, della struttura comunale di Protezione Civile, e l'attivazione dell'unica fase prevista, quella di emergenza.

In particolare, l'attivazione del C.O.C., può, nella fase immediatamente successiva all'evento sismico, riguardare alcune funzioni, che verranno in ogni caso allertate ed attivate nel momento in cui si ritenga necessario a seguito della constatazione di danni e coinvolgimento di persone:





<b>RESPONSABILE del C.O.C.</b>		<b>FASE di EMERGENZA</b>		
✓ dopo il verificarsi di un evento sismico				
<b>SOGGETTO</b>	<b>AZIONE RISCHIO SISMICO</b>	<b>FA SE</b>	<b>SOGGETTI DA COINVOLGERE</b>	<b>OBIETTIVI</b>
<b>SINDACO</b>	Contatta il responsabile del COC per procedere all'attivazione delle funzioni ritenute necessarie.	<b>FASE di EMERGENZA</b>	<b>Responsabile del COC</b>	Creare un efficace coordinamento operativo locale.
	Si accerta che vengano eseguiti i sopralluoghi da parte del Responsabile della Funzione Tecnica e Pianificazione all'interno del territorio comunale		<b>Responsabile della funzione Tecnica e Pianificazione F1</b>	Verificare lo stato d'emergenza
	Si accerta che venga comunicato lo stato di allarme alla popolazione presente nelle aree più vulnerabili da parte del responsabile della funzione Volontariato F3		<b>Responsabile della funzione Volontariato F3</b>	Allertamento della popolazione
	Verifica con il responsabile della Funzione Sanità F2 se è stato registrato il coinvolgimento di persone.		<b>Responsabile della funzione Sanità F2</b>	Accertare l'eventuale coinvolgimento di persone per predisporre i soccorsi
	Verifica con il Responsabile della Funzione Materiali e Mezzi F4 il coordinamento di soccorsi		<b>Responsabile della funzione Materiali e Mezzi F4</b>	Garantire i soccorsi
	Comunica alla Prefettura l'entità di eventuali danni a persone o cose sulla base delle informazioni ricevute dalla Funzione Censimento danni persone o cose F6.		<b>Prefettura Responsabile della funzione Censimento danni persone o cose F6</b>	Creare un efficace coordinamento operativo locale
	Informa Prefettura - UTG, Regione (Sala Operativa Unificata Regionale), Provincia dell'avvenuta attivazione del COC comunicando le Funzioni attivate.  Mantiene i contatti con la Regione, la Prefettura - UTG, la Provincia, i comuni limitrofi, le strutture locali di CC, VVF.  Comunica gli aggiornamenti sulla situazione con lo stato dei danni e delle persone coinvolte.		<b>Prefettura S.O.U.R. (Sala operativa unificata regionale) 800860146 - 800861016 0862311526 Provincia - Strutture Operative</b>	Creare un efficace coordinamento operativo locale
	Se necessario provvede ad emettere ordinanze per interventi di somma urgenza e/o evacuazione della popolazione.		<b>Segreteria di coordinamento</b>	Salvaguardia della popolazione

✓ dopo il verificarsi di un evento sismico				
SOGGETTO	AZIONE <b>RISCHIO SISMICO</b>	FA SE	SOGGETTI DA COINVOLGERE	OBIETTIVI
<b>RESPONSABILE del C.O.C.</b>	Convoca i responsabili delle Funzioni di Supporto ritenute necessarie.	<b>FASE di EMERGENZA</b>	<b>Responsabili delle Funzioni di Supporto</b>	Creare un efficace coordinamento operativo locale.
	Conferma al Sindaco l'avvenuta attivazione del COC.		<b>Sindaco</b>	Creare un efficace coordinamento operativo locale
	Si assicura dell'operatività della Segreteria di coordinamento per garantire i rapporti e le comunicazioni con Prefettura e Regione.		<b>Segreteria di coordinamento</b>	Affidabilità e continuità delle comunicazioni formali

<b>RESPONSABILE FUNZIONE TECNICA DI VALUTAZIONE E PIANIFICAZIONE (F1)</b>		<b>FASE di EMERGENZA</b>		
✓ <i>dopo il verificarsi di un evento sismico</i>				
<b>SOGGETTO</b>	<b>AZIONE</b> <b>RISCHIO SISMICO</b>	<b>FA SE</b>	<b>SOGGETTI DA COINVOLGERE</b>	<b>OBIETTIVI</b>
<b>RESPONSABILE FUNZIONE TECNICA DI VALUTAZIONE E PIANIFICAZIONE (F1)</b>	<p>Predisporre l'immediata ricognizione delle zone più vulnerabili e delle zone da cui sono pervenute segnalazioni.</p> <p>Comunica al Sindaco i risultati dei sopralluoghi effettuati.</p> <p>Comunica al Sindaco l'eventuale coinvolgimento di persone.</p>	<b>FASE di EMERGENZA</b>	<p><b>Polizia municipale</b></p> <p><b>Personale ufficio tecnico</b></p> <p><b>Responsabile della Funzione Volontariato</b></p> <p><b>Sindaco</b></p>	<p>Monitoraggio e sorveglianza del territorio – valutazione degli scenari di rischio.</p> <p>Valutazione del rischio residuo.</p>
	<p>Verifica l'esigenza o meno di contattare le ditte di fiducia per gli eventuali interventi sulla viabilità e sulle reti gas, elettriche, acqua, con la collaborazione del responsabile della Funzione Servizi Essenziali F5</p>		<p><b>Funzione Servizi Essenziali F5</b></p> <p><b>Ditte convenzionate</b></p> <p><b>Enti Gestori</b></p>	<p>Garantire la sicurezza del territorio</p>

<b>RESPONSABILE FUNZIONE SANITA', ASSISTENZA SOCIALE E VETERINARIA (F2)</b>		<b>FASE di EMERGENZA</b>		
✓ <i>dopo il verificarsi di un evento sismico</i>				
<b>SOGGETTO</b>	<b>AZIONE RISCHIO SISMICO</b>	<b>FA SE</b>	<b>SOGGETTI DA COINVOLGERE</b>	<b>OBIETTIVI</b>
<b>RESPONSABILE FUNZIONE SANITA', ASSISTENZA SOCIALE E VETERINARIA (F2)</b>	Verifica e coordina l'evacuazione della persone fragili (scheda CB4) e coinvolte nell'evento, predisponendone il ricovero nelle strutture sanitarie limitrofe.	<b>FASE di EMERGENZA</b>	<b>Strutture sanitarie locali</b>	Salvaguardia della popolazione e ricovero
	Assicura l'assistenza sanitaria e psicologica degli evacuati.		<b>Responsabile Funzione Volontariato</b>	Assistenza sanitaria
	Coordina l'assistenza sanitaria presso le aree di attesa e di accoglienza.			Assistenza sanitaria

<b>RESPONSABILE FUNZIONE VOLONTARIATO (F3)</b>		<b>FASE di EMERGENZA</b>		
✓ dopo il verificarsi di un evento sismico				
<b>SOGGETTO</b>	<b>AZIONE</b> <b>RISCHIO SISMICO</b>	<b>FA</b> <b>SE</b>	<b>SOGGETTI DA</b> <b>COINVOLGERE</b>	<b>OBIETTIVI</b>
<b>RESPONSABILE FUNZIONE</b> <b>VOLONTARIATO (F3)</b>	<p>Coordina i volontari al fine di fornire un eventuale supporto alle strutture operative.</p> <p>Allerta le squadre individuate per la diramazione dei messaggi di allarme alla popolazione con l'indicazione delle misure di evacuazione determinate.</p> <p>Predisporre ed effettua il posizionamento degli uomini e dei mezzi per il trasporto della popolazione nelle aree di accoglienza.</p> <p>Invia il personale necessario ad assicurare l'assistenza alla popolazione presso le aree di accoglienza della popolazione.</p>	<b>FASE di EMERGENZA</b>	<b>Responsabili delle Associazioni di volontariato</b>	<p>Supporto delle strutture operative, salvaguardia delle persone, assistenza della popolazione sfollata</p> <p>Informazione alla popolazione.</p>
	Attiva le organizzazioni di volontariato specializzati in radio comunicazione di emergenza.		<b>Organizzazioni di volontariato specializzati in TLC</b> <b>Referente della Funzione Telecomunicazioni F8</b>	<p>Garantire l'efficienza delle reti di comunicazione</p> <p>Informazione alla popolazione.</p>

<b>RESPONSABILE FUNZIONE MATERIALI e MEZZI (F4)</b>		<b>FASE di EMERGENZA</b>		
✓ dopo il verificarsi di un evento sismico				
<b>SOGGETTO</b>	<b>AZIONE RISCHIO SISMICO</b>	<b>FA SE</b>	<b>SOGGETTI DA COINVOLGERE</b>	<b>OBIETTIVI</b>
<b>RESPONSABILE FUNZIONE MATERIALI e MEZZI (F4)</b>	Invia i materiali e i mezzi necessari per i primi soccorsi e la gestione dell'evento.	<b>FASE di EMERGENZA</b>	<b>Responsabile Funzione Volontariato F3</b>	Assistenza della popolazione
	Mobilita le ditte preventivamente individuate per assicurare il pronto intervento.		<b>Ditte convenzionate</b>	Garantire il prono intervento
	Provvede ad attrezzare se necessario le aree di accoglienza per la popolazione evacuata		<b>Responsabile Funzione Volontariato F3</b>	Assicurare l'alloggiamento della popolazione

<b>RESPONSABILE FUNZIONE SERVIZI ESSENZIALI (F5)</b>		<b>FASE di EMERGENZA</b>		
✓ dopo il verificarsi di un evento sismico				
<b>SOGGETTO</b>	<b>AZIONE</b> <b>RISCHIO SISMICO</b>	<b>FA SE</b>	<b>SOGGETTI DA COINVOLGERE</b>	<b>OBIETTIVI</b>
<b>RESPONSABILE FUNZIONE SERVIZI ESSENZIALI (F5)</b>	Mantiene i contatti con i rappresentanti degli enti gestori e delle società erogatrici dei servizi primari, per inviare sul territorio i tecnici e le maestranze per verificare la funzionalità e l'eventuale messa in sicurezza delle reti dei servizi comunali.	<b>FASE di EMERGENZA</b>	<b>Enti gestori di servizi essenziali Responsabile della Funzione Tecnica e Pianificazione F1</b>	Verificare funzionalità reti gas, elettriche, acqua interessate dall'evento.
	Contatta le aziende erogatrici dei servizi essenziali per garantire la continuità dei servizi presso edifici strategici e le aree adibite all'accoglienza della popolazione.		<b>Enti gestori di servizi essenziali Responsabile della Funzione Tecnica e Pianificazione F1</b>	Garantire la continuità dei servizi

<b>RESPONSABILE FUNZIONE CENSIMENTO DANNI PERSONE E COSE (F6)</b>		<b>FASE di EMERGENZA</b>		
✓ <i>dopo il verificarsi di un evento sismico</i>				
<b>SOGGETTO</b>	<b>AZIONE</b> <b>RISCHIO SISMICO</b>	<b>FA SE</b>	<b>SOGGETTI DA COINVOLGERE</b>	<b>OBIETTIVI</b>
<b>RESPONSABILE FUNZIONE CENSIMENTO DANNI PERSONE E COSE (F6)</b>	Dispone i sopralluoghi nelle aree interessate da eventi sismici per verificare i danni a persone e l'eventuale innesco di effetti indotti	<b>FASE di EMERGENZA</b>	<b>Responsabile Funzione Tecnica e Pianificazione F1</b>	Quantificare i danni Verificare la possibilità di effetti indotti
	Esegue un censimento dei danni riferito a: <ul style="list-style-type: none"> <li>- persone</li> <li>- edifici pubblici e privati</li> <li>- impianti industriali</li> <li>- servizi essenziali</li> <li>- attività produttive</li> <li>- opere di interesse culturale</li> <li>- infrastrutture pubbliche</li> <li>- agricoltura e zootecnica</li> </ul>		<b>Responsabile Funzione Volontariato F3</b>  <b>Responsabile Funzione Tecnica e Pianificazione F1</b>	Censimento danni



<b>RESPONSABILE FUNZIONE STRUTTURE OPERATIVE (F7)</b>		<b>FASE di EMERGENZA</b>		
✓ <i>dopo il verificarsi di un evento sismico</i>				
<b>SOGGETTO</b>	<b>AZIONE</b> <b>RISCHIO SISMICO</b>	<b>FA SE</b>	<b>SOGGETTI DA COINVOLGERE</b>	<b>OBIETTIVI</b>
<b>RESPONSABILE FUNZIONE STRUTTURE OPERATIVE (F7)</b>	<p>Posiziona uomini e mezzi presso i cancelli individuati per controllare il deflusso della popolazione, anche con la collaborazione dei Volontari.</p> <p>Accerta l'avvenuta completa evacuazione delle aree più vulnerabili.</p>	<b>FASE di EMERGENZA</b>	<p><b>Polizia Municipale.</b></p> <p><b>Responsabile Funzione Volontariato F3</b></p>	Garantire il deflusso e la salvaguardia della popolazione
	In base allo scenario dell'evento in atto, verifica la percorribilità delle infrastrutture viarie.		<b>Polizia Municipale</b>	Sicurezza della popolazione
	Predisporre le squadre per la vigilanza degli edifici che possono essere evacuati anche per limitare i fenomeni di sciacallaggio, chiedendo il supporto della Prefettura se necessario.		<p><b>Polizia Municipale</b></p> <p><b>Prefettura</b></p>	Garantire la salvaguardia della popolazione con il trasferimento e l'alloggiamento in aree sicure

<b>RESPONSABILE FUNZIONE TELECOMUNICAZIONI (F8)</b>		<b>FASE di EMERGENZA</b>		
✓ <i>dopo il verificarsi di un evento sismico</i>				
<b>SOGGETTO</b>	<b>AZIONE RISCHIO SISMICO</b>	<b>FA SE</b>	<b>SOGGETTI DA COINVOLGERE</b>	<b>OBIETTIVI</b>
<b>RESPONSABILE FUNZIONE TELECOMUNICAZIONI (F8)</b>	Garantisce il funzionamento delle comunicazioni a seguito dell'evento.	<b>FASE di EMERGENZA</b>	<b>Gestori dei servizi di TLC</b>  <b>Referente della Funzione Volontariato</b>	Mantenere attivo il sistema delle comunicazioni anche al fine dell'informazione della popolazione
	Fornisce e verifica gli apparecchi radio in dotazione e se del caso richiede l'intervento di altre amministrazioni in possesso di tali risorse strumentali.		<b>Gestori dei servizi di TLC</b>  <b>Referente della Funzione Volontariato</b>	

<b>RESPONSABILE FUNZIONE ASSISTENZA ALLA POPOLAZIONE (F9)</b>		<b>FASE DI EMERGENZA</b>		
✓ dopo il verificarsi di un evento sismico				
<b>SOGGETTO</b>	<b>AZIONE RISCHIO SISMICO</b>	<b>FA SE</b>	<b>SOGGETTI DA COINVOLGERE</b>	<b>OBIETTIVI</b>
<b>RESPONSABILE FUNZIONE ASSISTENZA ALLA POPOLAZIONE (F9)</b>	Garantisce la prima assistenza e le informazioni nelle aree di attesa.	<b>FASE di EMERGENZA</b>	<b>Responsabile Funzione Volontariato F3</b>	Assistenza ed informazione della popolazione sull'evento
	Si assicura della reale disponibilità di alloggio presso i centri, le aree di accoglienza e le strutture ricettive individuate nel piano		<b>Centri e Aree di accoglienza</b>	Predisposizione misure di salvaguardia.
	Coordina le attività di evacuazione della popolazione delle aree a rischio.		<b>Responsabili Funzioni: - Sanità F2 - Volontariato F3 - Strutture Operative F7</b>	Assistenza alla popolazione- Predisposizione misure di salvaguardia.
	Provvede al censimento della popolazione evacuata evidenziando l'eventuale presenza di stranieri specificandone la nazionalità.		<b>Responsabile Funzione Volontariato F3</b>	Eseguire il censimento della popolazione
	Garantisce il trasporto e l'assistenza continua della popolazione verso le aree di accoglienza.		<b>Responsabili Funzioni: - Volontariato F3 - Strutture Operative F7</b>	Predisposizione misure di salvaguardia.  Assistenza alla popolazione- Predisposizione misure di salvaguardia.
	Provvede al ricongiungimento delle famiglie		<b>Responsabile Funzione Volontariato</b>	Assistenza alla popolazione- Predisposizione misure di salvaguardia.

## D - RISCHIO NEVE/GHIACCIO/VALANGHE

A seguito di condizioni meteorologiche avverse si possono verificare, sul territorio comunale ed afferente all'Associazione dei Comuni, delle difficoltà, con conseguenti potenziali situazioni di pericolo nel regolare flusso di mezzi e pedoni.

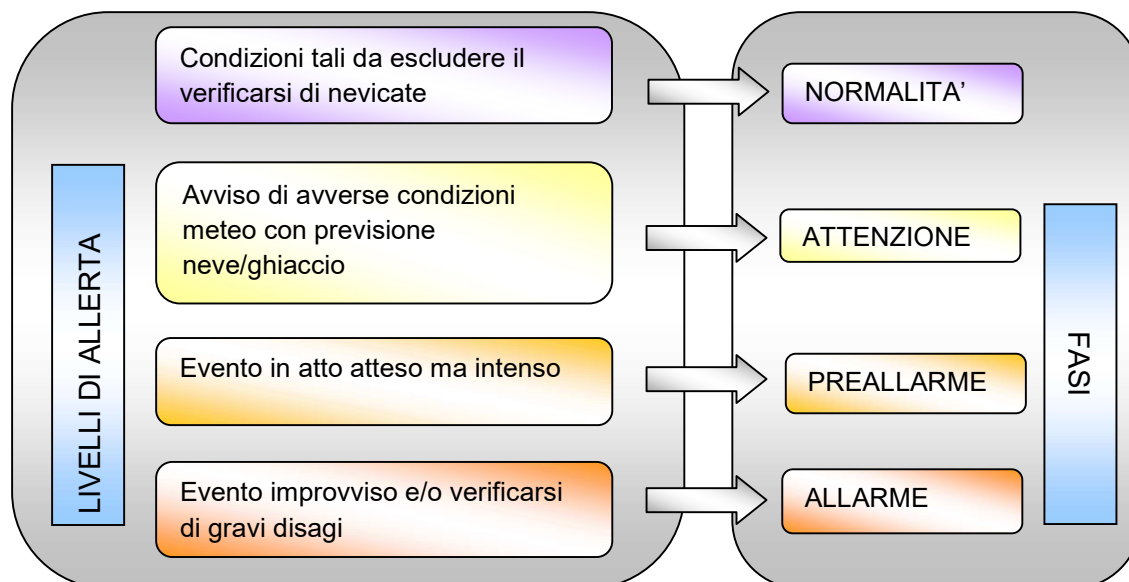
Per tale ragione è necessario prevedere per tutto il periodo autunnale ed invernale una serie di interventi mirati alla messa in sicurezza delle strade, che partono dal semplice spargimento di cloruro di sodio e graniglia per evitare formazioni di ghiaccio sul fondo stradale, all'utilizzo di mezzi specifici per la rimozione di neve, o addirittura l'impiego di mezzi speciali, terrestri o aerei, per fornire assistenza ai nuclei isolati.

### SISTEMA DI ALLERTAMENTO

Il Sistema di Allertamento nel caso di rischio neve/ghiaccio prevede la diffusione da parte del Centro Funzionale d'Abruzzo di un messaggio di allerta, in particolare di un Avviso di Avverse Condizioni Meteorologiche, con previsione di neve, neve a bassa quota, ghiaccio.

*L'Avviso di Avverse Condizioni meteo, così come gli altri casi, viene pubblicato qualora ne ricorra il caso, sul sito <http://allarmeteo.regione.abruzzo.it/> nonché diramato secondo le procedure del "Sistema di Allertamento regionale Multirischio".*

### NEVE

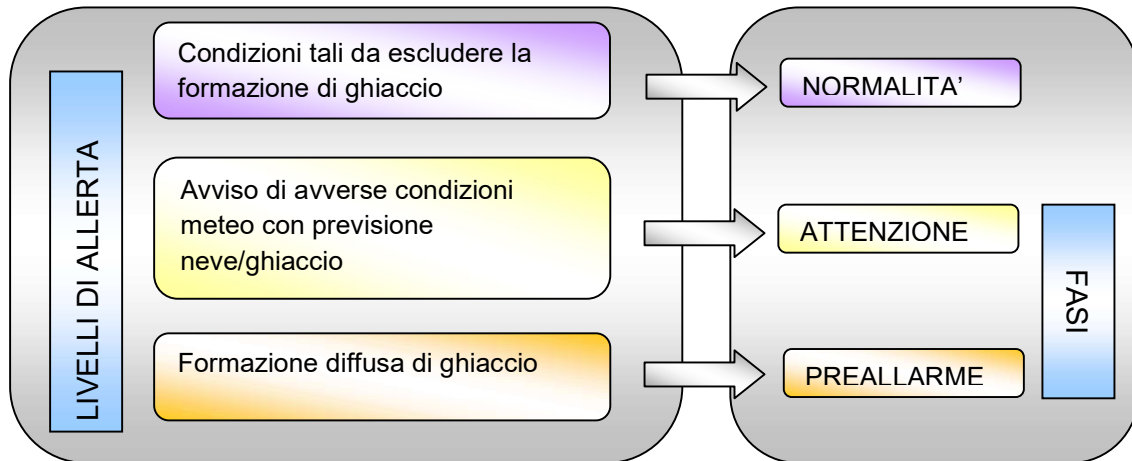


In dettaglio, la **fase di attenzione** per il rischio neve/ghiaccio viene attivata quando le previsioni meteorologiche riferite alle successive 24-48 ore, indichino elevate probabilità di intense nevicate interessanti l'area comunale, a seguito, pertanto dell'emissione dell'Avviso di Condizioni meteorologiche avverse con previsione di neve/ghiaccio.

La **fase di preallarme** si attiva con il verificarsi della precipitazione nevosa intensa, con i primi segni di innevamento sulla strada e con la presenza diffusa di ghiaccio sulla rete stradale.

La **fase di allarme** viene attivata in caso di evento improvviso o al verificarsi di gravi disagi alla popolazione (difficoltà di circolazione, presenza di popolazione bloccata lungo le direttrici viarie, difficoltà di uscire dalle abitazioni, pericolo di valanghe, disalimentazione elettrica, isolamento telefonico etc...)

### GHIACCIO



### SCENARIO D'EVENTO

Sul territorio comunale è possibile il verificarsi di due scenari:

- **Scenario I – Neve**
- **Scenario II – Ghiaccio**
- **Scenario III - Valanghe**

L'analisi del territorio consente di evidenziare i punti critici per i tre scenari.

Gli itinerari per lo sgombero della neve devono essere programmati a seconda dell'importanza della strada: vengono, pertanto, individuati itinerari primari e secondari.

Gli Itinerari primari sono quelli interessati dalla circolazione di mezzi pubblici, le strade di penetrazione, le circonvallazioni e le strade di accesso a ospedale, cliniche, cavalcavia, sottopassi e grandi svincoli, strade che conducono verso i centri di accoglienza degli sfollati.

Gli itinerari secondari sono quelli che interessano la viabilità residenziale, le vie di collegamento dei quartieri, le vie centrali di viabilità minore

Per quanto concerne lo Scenario I- Neve, si possono verificare come effetti principali:

- ✓ problemi di mobilità causata dai rallentamenti della circolazione e dallo svolgimento delle operazioni di sgombero neve sulle strade di competenza comunale;
- ✓ interruzione di fornitura di servizi (energia elettrica, telefonia fissa ecc.) per danni alle linee aeree di distribuzione dovuti al sovraccarico della neve;
- ✓ isolamento temporaneo di frazioni, case sparse, interi Comuni;
- ✓ cedimenti delle coperture di edifici e capannoni.

Per quanto concerne lo Scenario II- Ghiaccio, si possono verificare come effetti principali:

- ✓ danni alle coltivazioni;
- ✓ problemi alla viabilità comunale;
- ✓ distacchi di pietre o blocchi da versanti in roccia molto degradati.

Per quanto concerne lo Scenario III – Valanghe, si possono verificare come effetti principali:

- ✓ slavine o distacchi sulla S.P. 60 Lettomanoppello-Passolanciano;
- ✓ problemi alla viabilità provinciale;
- ✓ distacchi di pietre o blocchi da versanti in roccia molto degradati insieme alla neve;

## MODELLO DI INTERVENTO

Affrontare questo rischio in modo efficace, significa riuscire ad allertare tempestivamente uomini e mezzi in modo da ridurre al minimo il disagio dell'utenza e garantire tutti i servizi essenziali.

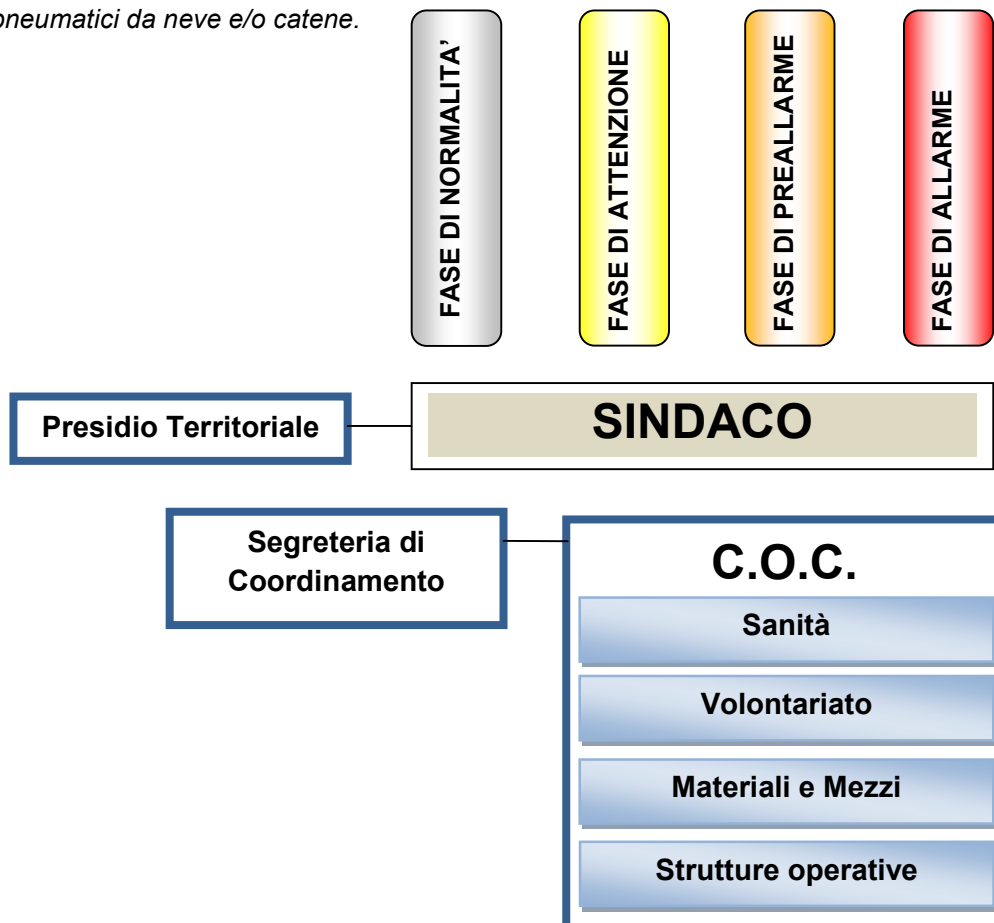
La suddivisione degli interventi relativi alla messa in sicurezza delle strade di proprietà comunale nei casi di nevicate o temperature rigide o valanghe, è suddiviso in varie fasi che vedono il coinvolgimento della struttura Comunale (operai, mezzi ecc...) e delle imprese private di sgombero neve.

In caso di probabili nevicate o formazioni di ghiaccio sulle strade comunali, è necessario che il comune preveda l'attivazione dei mezzi dotati di lama per la neve e spargisale e/o manualmente o con piccoli mezzi operativi nelle zone pedonali, con un programma di massima variabile a seconda delle situazioni di priorità stabilite dal Comune stesso.

Per la gestione dell'emergenza in fase di preallarme per il rischio neve e in fase di attenzione per il rischio ghiaccio viene attivato il Presidio Operativo il cui referente è il Responsabile della Funzione Strutture Operative Locali, Viabilità. Tale struttura ha il compito di monitorare la situazione in atto e di coordinare la movimentazione dei mezzi a disposizione nonché di mantenere contatti con la Prefettura, la Provincia e tutti gli organi che intervengono nell'emergenza.

Nel caso di situazioni più gravi nelle quali si verificano anche gravi disagi alla popolazione (frazioni isolate, difficoltà di circolazione, presenza di popolazione bloccata lungo le direttrici viarie, difficoltà di uscire dalle abitazioni, pericolo di valanghe, etc...) è necessario allertare e insediare il C.O.C, che procederà all'attivazione di ulteriori forze e predisporrà sul momento una serie di interventi mirati alla gestione dell'evento. *È necessario inoltre prevedere che quando la coltre nevosa sul manto stradale supera i due centimetri di spessore il traffico veicolare sia consentito soltanto ai soli mezzi che montano catene o pneumatici da neve.*

*Restano ferme le disposizioni emanate a livello centrale, pe quanto concerne l'obbligo di utilizzo degli pneumatici da neve e/o catene.*



SINDACO		FASE di ATTENZIONE		
✓ <i>Avviso di avverse condizioni meteo con previsione neve/ghiaccio</i>				
SOGGETTO	AZIONE <i>RISCHIO NEVE/ GHIACCIO</i>	FA SE	SOGGETTI DA COINVOLGERE	OBIETTIVI
SINDACO	Riceve l'Avviso di Condizioni Meteorologiche Avverse da parte del Centro Funzionale d'Abruzzo	FASE di ATTENZIONE		Attivare la fase di attenzione prevista nel Piano Comunale
	Verifica la disponibilità di materiali (sale da disgelo e graniglia), mezzi e personale per attività di sgombero neve sulle strade comunali e presso le strutture strategiche		<b>Responsabile della Funzione Materiali e Mezzi F4</b>	Garantire le misure di salvaguardia per la popolazione
	Contatta la Polizia Locale per effettuare una ricognizione della viabilità e per l'individuazione di ostacoli per le attività di sgombero neve sulle strade comunali e presso le strutture strategiche Provvede a far effettuare interventi di salatura del piano viabile, se necessario.		<b>Responsabile Funzione Strutture Operative F7</b>	



<b>SINDACO</b>		<b>FASE di PREALLARME</b>		
✓ <i>Evento in atto atteso ma intenso</i>				
<b>SOGGETTO</b>	<b>AZIONE</b> <b>RISCHIO NEVE/ GHIACCIO</b>	<b>FA SE</b>	<b>SOGGETTI DA COINVOLGERE</b>	<b>OBIETTIVI</b>
<b>SINDACO</b>	In caso di nevicata in atto si aggiorna presso il Centro Funzionale d'Abruzzo	<b>FASE di PREALLARME</b>	<b>Centro Funzionale d'Abruzzo</b> 0862 314311	Verificare l'evolversi della situazione per definire gli scenari d'evento
	Contatta il responsabile del C.O.C. per l'attivazione, decretando il passaggio alla fase successiva di allarme		<b>Responsabile del C.O.C.</b>	Verificare l'operatività e la disponibilità delle Funzioni di supporto
	Se necessario attiva il Presidio Territoriale		<b>Responsabile del Presidio territoriale</b> <b>Responsabile della Funzione Volontariato F3</b>	Monitorare il territorio ed avere un quadro sempre aggiornato dell'evento in atto
	Attiva i membri della Commissione Locale Valanghe, se insediata, qualora siano presenti aree a rischio sul territorio comunale		<b>Presidente Commissione Locale Valanghe</b>	Verificare l'esistenza di aree esposte a rischio valanghe per attuare operazioni di tutela e salvaguardia della popolazione
	Dispone eventuali ordinanze di limitazione del traffico o chiusura delle scuole ne dà comunicazione alla Prefettura e al Centro Operativo Viabilità se già attivato		<b>Personale comunale Prefettura</b> <b>Centro Operativo Viabilità</b>	Provvedere alla evacuazione della popolazione esposta
	Informa la Prefettura e il Centro Operativo Viabilità sulle attività in corso (se istituito presso la Prefettura)		<b>Prefettura</b> <b>Centro Operativo Viabilità</b>	Creare un efficace coordinamento operativo locale.

<b>SINDACO</b>		<b>FASE di ALLARME</b>		
✓ <i>Evento improvviso e/o verificarsi di gravi disagi</i>				
<b>SOGGETTO</b>	<b>AZIONE</b> <b>RISCHIO NEVE/ GHIACCIO</b>	<b>FA</b> <b>SE</b>	<b>SOGGETTI DA</b> <b>COINVOLGERE</b>	<b>OBIETTIVI</b>
<b>SINDACO</b>	In caso di evento imprevisto o al verificarsi di disagi per la popolazione attiva il "COC ristretto"	<b>FASE di ALLARME</b>		Garantire il coordinamento e l'esecuzione delle operazioni di salvaguardia della popolazione
	Attiva i membri della Commissione Locale Valanghe, se insediata, qualora siano presenti aree a rischio sul territorio comunale		<b>Presidente Commissione Locale Valanghe</b>	Verificare l'esistenza di aree esposte a rischio valanghe per attuare operazioni di tutela e salvaguardia della popolazione
	Verifica eventuali criticità sul territorio comunale, sulla base delle segnalazioni del responsabile della Funzione Strutture Operative		<b>Strutture operative F7</b>	Coordinare le operazioni di soccorso
	Richiede alla prefettura ed al Centro Operativo Viabilità eventuali forze esterne al Comune		<b>Prefettura Centro Operativo Viabilità</b>	Creare un efficace coordinamento operativo locale.
	Dispone le ordinanze necessarie alla gestione dell'emergenza		<b>Segreteria di coordinamento</b>	Provvedere alla evacuazione della popolazione esposta

RESPNSABILE DEL C.O.C.		FASE di ALLARME		
✓ <i>Evento improvviso e/o verificarsi di gravi disagi</i>				
SOGGETTO	AZIONE <i>RISCHIO NEVE/ GHIACCIO</i>	FA SE	SOGGETTI DA COINVOLGERE	OBIETTIVI
<b>RESPONSABILE DEL C.O.C.</b>	Convoca i responsabili delle Funzioni di Supporto ritenute necessarie.	<b>FASE DI ALLARME</b>	<b>Responsabili delle Funzioni di Supporto</b> - Sanità, assistenza sociale e veterinaria F2 - Volontariato F3 - Materiali e Mezzi F4 - Strutture operative F7	Creare un efficace coordinamento operativo locale.
	Informa Prefettura – UTG e il Centro Operativo Viabilità dell'avvenuta attivazione del COC "ristretto" comunicando le Funzioni attivate		<b>Prefettura – UTG Centro Operativo Viabilità</b>	Creare un efficace coordinamento operativo locale.
	Attiva i mezzi necessari per le operazioni di sgombero neve e spargimento di sale sulle strade comunali e presso le strutture strategiche, provvedendo a contattare se necessario anche le ditte convenzionate.		<b>Responsabile della Funzione Materiali e Mezzi F4</b>  <b>Ditte esterne</b>	Garantire il pronto intervento e ripristinare

<b>RESPONSABILE FUNZIONE SANITA', ASSISTENZA SOCIALE E VETERINARIA (F2)</b>		<b>FASE di ALLARME</b>		
✓ <i>Evento improvviso e/o verificarsi di gravi disagi</i>				
<b>SOGGETTO</b>	<b>AZIONE</b> <b>RISCHIO NEVE/ GHIACCIO</b>	<b>FA SE</b>	<b>SOGGETTI DA COINVOLGERE</b>	<b>OBIETTIVI</b>
<b>RESPONSABILE FUNZIONE SANITA', ASSISTENZA SOCIALE E VETERINARIA (F2)</b>	Assicura l'assistenza sanitaria alla popolazione con l'aiuto se necessario delle associazioni di volontariato.	<b>FASE di ALLARME</b>	<b>Responsabile Funzione Volontariato</b>	Assistenza alla popolazione
	Segnala agli operatori le priorità di intervento per l'accessibilità alle strutture di prima assistenza sanitaria ed alle farmacie .		<b>Responsabile della funzione strutture operative locali – viabilità</b>	Garantire l'intervento dei mezzi presso le strutture strategiche
	Segnala al COC eventuali necessità di tipo sanitario		<b>C.O.C.</b>	Garantire un'efficiente assistenza della popolazione
	Si informa presso gli allevamenti delle eventuali criticità legate all'approvvigionamento di cibo e medicinali per gli animali		<b>Strutture zootecniche</b>	Garantire la sopravvivenza e la salvaguardia degli animali

<b>RESPONSABILE FUNZIONE VOLONTARIATO (F3)</b>		<b>FASE di ALLARME</b>		
✓ <i>Evento improvviso e/o verificarsi di gravi disagi</i>				
<b>SOGGETTO</b>	<b>AZIONE</b> <b>RISCHIO NEVE/ GHIACCIO</b>	<b>FA SE</b>	<b>SOGGETTI DA COINVOLGERE</b>	<b>OBIETTIVI</b>
<b>RESPONSABILE FUNZIONE VOLONTARIATO F3</b>	Contatta i Responsabili delle Associazioni di volontariato presenti sul territorio per assicurare l'assistenza alla popolazione e lo sgombero neve sulle strade comunali e presso le strutture strategiche	<b>FASE di ALLARME</b>	<b>Responsabili delle Associazioni di volontariato</b>	Assistenza e salvaguardia della popolazione
	Contatta la Sala Operativa Unificata Regionale per disporre dell'ausilio dei Gruppi Regionali di Protezione Civile.		<b>Sala Operativa Unificata Regionale</b> 800860146 - 800861016 0862311526	Richiedere un supporto di mezzi e uomini
	Informa il COC della predisposizione del presidio sul territorio.		<b>Sindaco</b>	Aggiornare lo scenario d'evento

<b>RESPONSABILE FUNZIONE MATERIALI E MEZZI (F4)</b>		<b>FASE di ALLARME</b>		
✓ <i>Evento improvviso e/o verificarsi di gravi disagi</i>				
<b>SOGGETTO</b>	<b>AZIONE</b> <b>RISCHIO NEVE/ GHIACCIO</b>	<b>FA SE</b>	<b>SOGGETTI DA COINVOLGERE</b>	<b>OBIETTIVI</b>
<b>RESPONSABILE FUNZIONE MATERIALI E MEZZI F4</b>	Predisporre i mezzi necessari per le attività di sgombero neve sulle strade comunali e presso le strutture strategiche	<b>FASE di ALLARME</b>	<b>Responsabili delle Associazioni di volontariato</b>	Salvaguardia della popolazione
	Segnala la necessità di ulteriori mezzi se le condizioni sono particolarmente critiche		<b>Sindaco</b>	Attuare le operazioni di sgombero per garantire i soccorsi

<b>RESPONSABILE FUNZIONE STRUTTURE OPERATIVE (F7)</b>		<b>FASE di ALLARME</b>		
✓ <i>Evento improvviso e/o verificarsi di gravi disagi</i>				
SOGGETTO	AZIONE <b>RISCHIO NEVE/ GHIACCIO</b>	FA SE	SOGGETTI DA COINVOLGERE	OBIETTIVI
<b>RESPONSABILE FUNZIONE STRUTTURE OPERATIVE (F7)</b>	Indica agli operatori le priorità per le operazioni di sgombero neve e segue costantemente tali attività	<b>FASE di ALLARME</b>	<b>Operatori preposti alle attività di sgombero neve</b>	Salvaguardia della popolazione
	Dispone il posizionamento delle segnaletica stradale e le ricognizioni sul territorio per individuare le criticità alla circolazione		<b>Polizia Locale o cantonieri comunali se presenti</b>	Garantire la sicurezza per la circolazione e verificare le aree più critiche
	Garantisce la funzionalità e/o il ripristino dei servizi essenziali		<b>Gestori delle reti</b>	Garantire l'operatività delle reti

## N.B. RISCHIO VALANGHE

La valanga è un fenomeno che si verifica quando una massa di neve o ghiaccio si mette improvvisamente in moto su un pendio, precipitando verso valle a causa della rottura della condizione di equilibrio presente del manto nevoso.

I fattori che favoriscono il distacco di valanghe sono essenzialmente: la pendenza del versante, la quantità e qualità del manto nevoso, le sollecitazioni esterne e il sovraccarico, le condizioni meteo.

A livello regionale, la Legge n. 47/1992 "Norme per la previsione e la prevenzione dei rischi da Valanga" disciplina le attività di prevenzione di tale rischio, prevedendo la realizzazione di una Carta di localizzazione dei pericoli da valanga (CLPV, allo stato attuale in itinere), l'individuazione delle aree a maggior rischio e l'istituzione del Comitato tecnico regionale per lo studio della neve e delle valanghe (CORENEVA).

Le Regioni italiane sono classificate, sulla base del grado di complessità del fenomeno valanghivo in esse rilevabili, in tre livelli di problematicità territoriale per valanghe:

- ✓ *livello 1*: caratteristico di quelle situazioni in cui la problematica valanghiva regionale risulta essere assente o limitata ad ambiti estremamente circoscritti (*Sardegna, Sicilia e Puglia*);
- ✓ *livello 2*: caratteristico di quelle situazioni in cui la problematica valanghiva regionale, pur se significativa, riveste carattere prevalentemente locale, interessando un numero contenuto di ambiti territoriali. In essi, potranno verificarsi situazioni di criticità per valanga anche rilevanti e complesse, ma limitate a specifici contesti geografici (*Liguria, Emilia Romagna, Marche e Lazio ed in misura più contenuta Toscana, Umbria, Campania, Molise, Basilicata e Calabria*);
- ✓ *livello 3*: caratteristico di quelle situazioni in cui la problematica valanghiva regionale è potenzialmente in grado di interessare porzioni significative del territorio. Si potranno, pertanto,

verificare situazioni significative e generalizzate di criticità per valanga sia relative al territorio aperto sia riferite ad ambiti antropizzati quali centri abitati, infrastrutture o comprensori sciistici (*Valle d'Aosta, Piemonte, Lombardia, Veneto, Friuli Venezia Giulia e **Abruzzo** e le province autonome di Trento e Bolzano*).

(fonte: DPC, AINEVA – 2010 – “Proposte di indirizzi metodologici per la gestione delle attività di previsione, monitoraggio e sorveglianza in campo valanghivo”).

Il rischio valanghe per la Regione Abruzzo, rientrando nel livello 3, rappresenta uno dei rischi di maggior rilievo, pur interessando non tutta la regione bensì il 6% circa dei comuni (dato determinato sulla base del numero dei comuni in cui si sono verificate storicamente degli eventi valanghivi).

La classificazione delle valanghe avviene attraverso cinque differenti criteri:

- ✓ tipo di distacco, da singolo punto o da un'area estesa;
- ✓ posizione della linea di distacco, strati superficiali o profondi;
- ✓ umidità della neve, asciutta o bagnata;
- ✓ morfologia del terreno, incanalata o di versante;
- ✓ tipo di movimento, radente o polverosa.

Il territorio del Comune di Lettomanoppello in passato non è stato interessato da valanghe, così come si evince dalla Carta storica delle valanghe della Regione Abruzzo

Per le valanghe i codici di allerta sono quelli forniti dai servizi di allerta nazionali e regionali (meteomont, etc..).

Lettomanoppello, sulla base della storicità delle valanghe, non ha memoria di eventi simili o similari che hanno interessato il territorio, fatta eccezione per slavine e scivolamenti di neve che si sono registrati sulla S.P. Lettomanoppello/Passolanciano dal Km 10 al Km 13 (Località Fonte Pirella – Località Madonna della Neve – Località Passo Sconcio).

Rispetto a tale rischio, ricalcando le procedure di neve e ghiaccio, al sopraggiungere di :

ALLERTA 3 METEOMONT – si predispongono verifiche sul territorio interessato con l'ausilio anche del locale comando dei carabinieri forestale al fine di misurare le quantità di accumulo e possibili fenomeni di distacchi; ALLERTA 4 METEOMONT – Ordinanza di Chiusura della Strada Provinciale a partire da Località Pirella fino a Passolanciano, ambo le direzioni, con divieto di transito a veicoli e persone;

ALLERTA 5 METEOMONT - Ordinanza di Chiusura della Strada Provinciale a partire da Località Pirella fino a Passolanciano, ambo le direzioni, con divieto di transito a veicoli e persone; Presidio Territoriale permanente in Località Pirella.

## **SISTEMA DI ALLERTAMENTO**

*In ambito nazionale e regionale, il Servizio METEOMONT dell'ARMA dei CARABINIERI emette quotidianamente un Bollettino meteonivologico pubblicato on line su sito <http://www.meteomont.gov.it/infoMeteo/jsp/mwablx803.jsp> o sul sito <http://allarmeteo.regione.abruzzo.it/> , un'informativa sul pericolo valanghe realizzato ogni giorno in base alle informazioni meteorologiche in atto e previste ed ai rilievi effettuati da personale tecnico specializzato.*



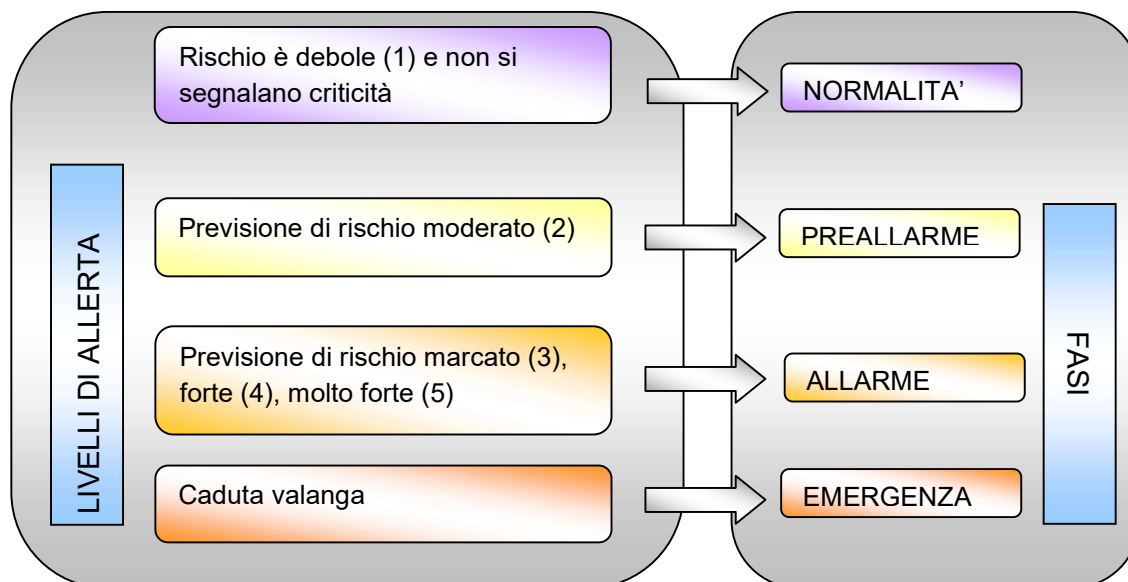
Il bollettino individua cinque gradi di pericolo che fanno riferimento alla scala europea che si riporta di seguito:

- ✓ 1 debole;
- ✓ 2 moderato;
- ✓ 3 marcato;
- ✓ 4 forte;
- ✓ 5 molto forte.

La progressione di tale scala però non è lineare; infatti il grado 3, pur trovandosi al centro della scala, non rappresenta un pericolo medio, ma una situazione già critica.

Per quanto riguarda il sistema di allertamento, è possibile parlare di:

- ✓ fase di normalità: il rischio è debole (1) e non si segnalano criticità;
- ✓ fase di preallarme: il rischio è moderato (2);
- ✓ fase di allarme: il rischio è marcato (3) , forte (4) o molto forte (5);
- ✓ fase di emergenza: caduta di una valanga all'interno del territorio comunale



Il passaggio da una fase all'altra è subordinato alla valutazione del rischio.

## **SCENARI DI EVENTO**

Gli scenari di evento sono dovuti al coinvolgimento di civili e strutture (impianti e piste da sci), di infrastrutture viarie e di reti tecnologiche relative ai servizi essenziali presenti sul territorio.

A seguito di un evento valanghivo può inoltre verificarsi l'interruzione di pubblici servizi, l'isolamento di centri abitati, il pericolo per la pubblica e privata incolumità.

Per tali ragioni è necessario la predisposizione di un Piano di Emergenza valanghe a cura dei Comuni esposti a tale rischio, con il supporto degli Enti competenti.

## E – RISCHIO BLACK-OUT

A seguito di interruzione non programmata di energia elettrica con durata superiore a 24 ore sul territorio comunale possono generarsi situazioni di pericolo in particolare, ove indotto da altro evento calamitoso, nei confronti di quella parte di popolazione che utilizza apparecchiature elettriche per terapie salvavita, nei confronti delle strutture preposte alla gestione dell'emergenza, nei confronti di strutture quali ambulatori medici, farmacia, impianti pompaggio acqua e fognatura, impianti pompaggio carburante, magazzini con conservazione merci e derrate deperibili, etc...

L'improvvisa e prolungata mancanza di energia elettrica priva i cittadini della luce e del riscaldamento, incide negativamente sul funzionamento di molti servizi e determina, inoltre, condizioni favorevoli allo sviluppo di atti di violenza ed al diffondersi del panico, in particolare nei luoghi pubblici. Inoltre, l'arresto di impianti industriali per la mancanza di energia elettrica, può provocare notevoli danni, a causa del prolungarsi dei tempi che intercorrono tra l'arresto ed il riavvio.

La distribuzione di energia elettrica è gestita in tutto il Comune di Lettomanoppello da ENEL Distribuzione, mentre l'illuminazione pubblica è gestita da una Ditta Esterna (Optima SRL).

Per quanto riguarda il rischio black-out tutto il territorio comunale risulta soggetto in eguale maniera a tale tipo di rischio, in quanto è alimentato tutto dallo stesso Ente gestore. L'evento sarà tanto più gravoso e provocherà conseguenze tanto più dannose alla popolazione e alle attività produttive quanto più lungo sarà il periodo di interruzione nella fornitura di energia elettrica, e quanto più vasta sarà l'area interessata dal disservizio. Il rischio black-out elettrico è un evento di tipo non prevedibile, a parte il caso di distacco programmato dal gestore.

Per tale ragione è necessario prevedere in caso di interruzione di energia elettrica superiore a 24 ore in particolare ove dovuta da evento calamitoso, una serie di interventi mirati a garantire l'alimentazione alternativa della rete mediante specifiche attrezzature quali gruppi elettrogeni o altri sistemi di produzione in loco di energia elettrica.

### MODELLO DI INTERVENTO

Poiché l'interruzione non programmata di energia elettrica è un evento imprevisto, al suo verificarsi, scatta immediatamente la fase di allarme, con l'attivazione immediata del COC e delle Funzioni di Supporto.

In condizione di pace (ordinaria), si ha uno svolgimento normale delle attività sociali ed economiche della popolazione.

Qualora si verifici un'interruzione della fornitura di energia elettrica non programmata (Black out), si passa direttamente alla fase di allarme.

SINDACO		FASE di ALLARME		
✓ Evento imprevisto e/o verificarsi di gravi disagi				
SOGGETTO	AZIONE <b>RISCHIO BLACK OUT</b>	FA SE	SOGGETTI DA COINVOLGERE	OBIETTIVI
SINDACO	Riunisce il Comitato Comunale di Protezione Civile per una valutazione della situazione sul territorio comunale	<b>FASE di</b>	strutture sovraordinate di Protezione Civile (Provincia, Regione, Prefettura)	

	Attiva il Centro Operativo Comunale con la Sala Operativa		Responsabili Funzione Servizi Essenziali (F5) e Responsabile Funzione Materiali e Mezzi (F4)	reperimento delle risorse per la fornitura di energia elettrica alle strutture più vulnerabili (strutture sanitarie ecc.), attraverso attrezzature mobili (generatori ecc.)
	Verifica eventuali criticità sul territorio comunale, sulla base delle varie segnalazioni		Gestore dell'energia elettrica	
			Responsabili funzioni F6, F7 e F8, F9	sopralluoghi insieme ai Vigili del Fuoco, Forze dell'Ordine; Informare in modo adeguato la popolazione sull'evento in corso e sui comportamenti da adottare.
	Verifica l'esistenza di aree isolate da mancanza di energia elettrica all'interno del territorio comunale, sulla base delle segnalazioni provenienti dai responsabili di Funzioni e/o dal territorio		Responsabili Funzioni F2, F3	Attivare Associazioni di Volontariato; portare soccorso ed assistenza alla popolazione nelle eventuali situazioni di bisogno o di necessità a causa della mancanza di energia elettrica
			Responsabili Funzioni F2, F3	la messa in sicurezza delle persone a rischio (pazienti in terapia che necessitano di apparecchiature elettromedicali, pazienti in terapia domiciliare, ecc.),

	Dispone le ordinanze necessarie alla gestione dell'emergenza		Segreteria di coordinamento	Provvedere alla gestione, informazioni ed evacuazione della popolazione esposta nel caso di emergenza.
--	--	--	-----------------------------	--

## **5. Allegati**

La modulistica del piano si compone delle schede anagrafiche del censimento di mezzi, risorse strumentali ed umane nonché delle diverse aree di protezione civile (attesa, accoglienza ed ammassamento) e la loro localizzazione su mappa unitamente alle aree di rischio.

- CH1 – RISORSE UMANE

La scheda contiene l'elenco delle risorse umane a disposizione del Comune in fase di emergenza, complete dei riferimenti necessari (indirizzo, numeri di telefono, reperibilità, ecc.). Possono essere inserite anche le ditte convenzionate

- CH2 – MEZZI

Le schede contengono l'elenco dei mezzi a disposizione del Comune in fase di emergenza, complete dei riferimenti necessari (indirizzo del deposito, nome del responsabile e/o del detentore, numeri di telefono, ecc.)

- CH3 – MATERIALI

Le schede contengono l'elenco dei materiali a disposizione del Comune in fase di emergenza, complete dei riferimenti necessari (indirizzo del deposito, nome del responsabile e/o del detentore, numeri di telefono, ecc.)

- CR1 – CONTATTI CON IL CENTRO FUNZIONALE

La scheda contiene l'elenco delle risorse umane a disposizione del Comune incaricate a mantenere i contatti con il Centro Funzionale Regionale sia in fase di emergenza che in fase di normalità, complete dei riferimenti necessari (indirizzo, numeri di telefono, reperibilità, ecc.)

- CR2 – AREE SOGGETTE A RISCHIO IDRICO ED IDROGEOLOGICO

Le schede contengono l'elenco delle aree soggette a rischio idrogeologico, comprensivo di localizzazione esatta, numero di persone e famiglie presenti all'interno di essa, fonte di rischio (es. PAI, PSDA, rischio aggiuntivo di conoscenza comunale).

Tali schede risulteranno utili in fase di evacuazione della popolazione dalle aree a rischio o colpite dall'evento e permetteranno di individuare il numero piuttosto esatto delle persone che saranno accolte nelle aree di accoglienza.

### **CR4 – AREE SOGGETTE A RISCHIO DI INCENDIO BOSCHIVO DI INTERFACCIA**

Le schede contengono l'elenco delle aree soggette a rischio di incendio boschivo, comprensivo di localizzazione esatta, numero di persone e famiglie presenti all'interno di essa, fonte di rischio (tipologia di essenza).

Tali schede risulteranno utili in fase di evacuazione della popolazione dalle aree a rischio o colpite dall'evento e permetteranno di individuare il numero piuttosto esatto delle persone che saranno accolte nelle aree di accoglienza.

- CR5 – ELENCO EDIFICI STRATEGICI

La scheda contiene l'elenco degli edifici strategici a disposizione del Comune, intendendo per "edificio strategico" complessi edilizi appartenenti ad Enti coinvolti nelle attività di Protezione Civile e/o comunque edifici strategici del modello di intervento quali ad esempio Edifici Enti Locali, Edifici Scolastici, Ambulatori e Poliambulatori specialistici, Alberghi, Case di riposo, Cinema, Teatri, Centro Congressi, Centro Commerciale, Impianti sportivi, Edifici di culto, Edifici Monumentali. Se nel territorio è presente un'area destinata ad elisoccorso esterna alle aree di protezione civile, può essere inserita in questa scheda.

- CR6 – LOCALIZZAZIONE PRESIDII TERRITORIALI

La scheda contiene l'elenco dei punti da monitorare così come indicati e riportati nella cartografia delle aree di rischio.

- CB 4 – CENSIMENTO DELLA POPOLAZIONE FRAGILE

La scheda contiene il censimento delle persone fragili, per i quali andrà predisposto un particolare tipo di allertamento ed alle quali prioritariamente dovrà essere dedicato il soccorso.

- CM1 – AREE DI ACCOGLIENZA

Le schede contengono l'elenco con la localizzazione geografica esatta (georeferenziata) delle aree a disposizione del Comune per la predisposizione di tendopoli o affini. Tali aree, in cui la popolazione risiederà per brevi, medi o lunghi periodi, risultano dotate dei servizi necessari per assicurare l'assistenza alla popolazione durante l'emergenza.

- CM4 – AREE DI ATTESA

Le schede contengono l'elenco con la localizzazione geografica esatta (georeferenziata) delle aree a disposizione del Comune per la prima accoglienza della popolazione; in tali aree la popolazione riceverà le prime informazioni sull'evento ed i primi generi di conforto in attesa di essere sistemata in strutture di accoglienza adeguate.

- CM5 – AREE DI AMMASSAMENTO

Le schede contengono l'elenco con la localizzazione geografica esatta (georeferenziata) delle aree a disposizione del Comune per l'ammassamento dei soccorritori e delle risorse utili al superamento dell'emergenza.

- COC – STRUTTURA E FUNZIONI

Le schede contengono informazioni circa l'organizzazione del Centro Operativo comunale con i nominativi dei responsabili delle funzioni e la descrizione delle dotazioni tecniche dell'edificio individuato.

## PIANO NEVE COMUNALE

Piano fa riferimento a situazioni caratterizzate da precipitazioni nevose per le quali si rende necessario attuare interventi immediati per garantire i servizi essenziali, evitare gravi disagi alla popolazione e garantire condizioni di sicurezza per la circolazione stradale.

- CARTOGRAFIA

All'interno della cartografia sono evidenziate le zone a rischio idraulico, idrogeologico, incendi boschivi, le aree di accoglienza, attesa e ammassamento elencate all'interno della relativa scheda. Le informazioni relative alla cartografia vengono fornite dal Comune e organizzate su base cartografica a cura della Regione Abruzzo, in modo tale da rendere possibile la realizzazione di un database centralizzato.

